

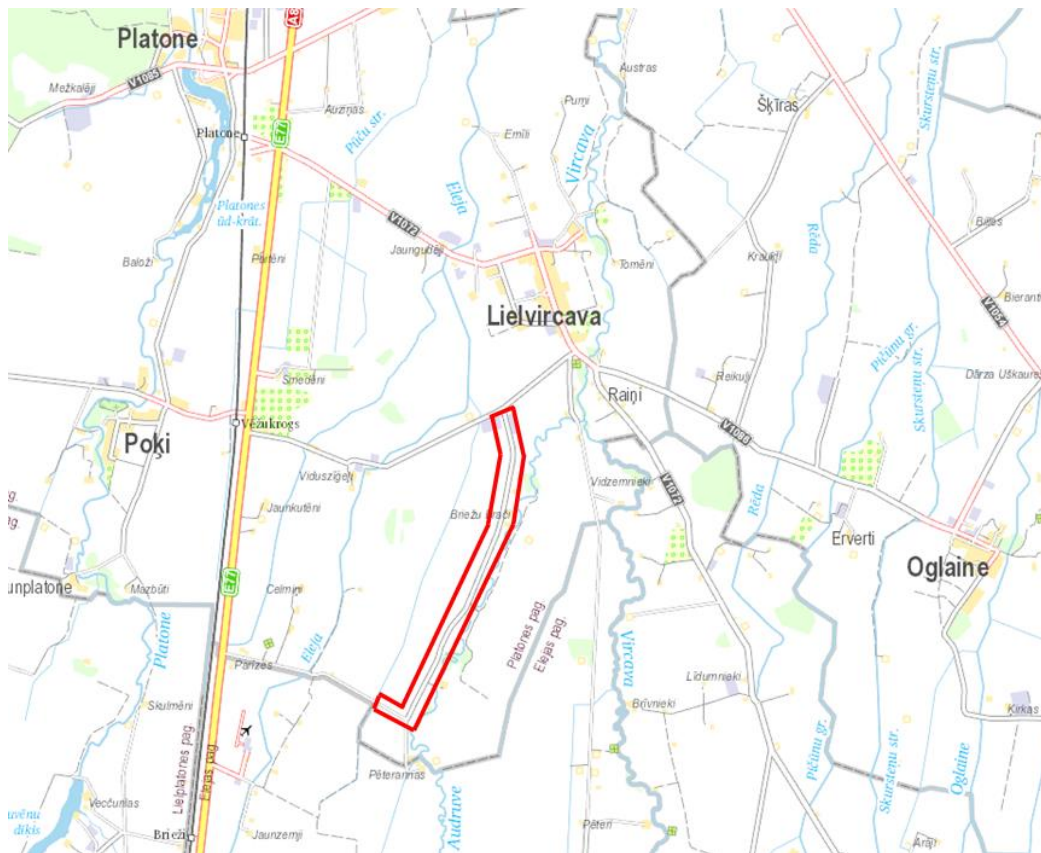
SKAIDROJOŠAIS APRAKSTS

Būvprojekta "Jelgavas novada pašvaldības Platones pagasta ceļa "Zvaigznītes – Braču Brieži - Zaķi Nr.65" pārbūve km 1,65-5,50" „Darbu organizēšanas projekts” izstrādāts saskaņā ar MK noteikumiem.

Būvprojekta risinājumos paredzētie darbi:

- Ceļa izbūve ar nesaistītu minerālmateriālu segumu;
- Elektroapgādes GVL pārbūve;
- Drenāžas risinājumu un caurteku izbūve.

Objekta ģeogrāfiskais novietojums:



1. Att. Projektētais ceļš.

1. Vispārējie apstākļi

Projektējamais ceļš atrodas Platones pagastā, Jelgavas novadā, zemes vienībā ar kadastra Nr. 54700060097 (pašvaldība); 54480010067 (pašvaldība) un 54700060063 (fiziska persona).. Ceļš, pilda piekļuves funkciju dzīvojamajām mājām un lauksaimniecībā izmantojamajiem laukiem. Saskaņā ar Latvijas būvnormatīvu LBN 310-14 "Darbu veikšanas projekts", būvuzņēmējam pirms būvdarbu uzsākšanas izstrādājams "Darbu veikšanas projekts".

2. Speciālie apstākļi

Pamatā satiksmi būvdarbu laikā organizēt ar ceļa zīmju palīdzību, piemērojot MK noteikumu Nr.421 "Noteikumi par darbavietu aprīkošanu uz ceļiem" dotās shēmas, nepieciešamības gadījumā ar luksoforiem. Visus satiksmes organizācijas līdzekļus, pagaidu segumus un piebraucamo ceļu uzturēšanas remontus nodrošina būvdarbu veicējs.

3. Būvlaukuma organizācija un būvdarbu veikšana

Būvlaukuma ģenerālpānu skatīt rasējumu lapā: DOP-1.

Satiksmes organizācija būvlaukumā - Transporta kustība būvlaukumā un tā pievedceļos organizējama atbilstoši vispārējo ceļu satiksmes noteikumu prasībām un MK noteikumu Nr.421 "Noteikumi par darbavietu aprīkošanu uz ceļiem". Maksimālais pieļaujamais transporta kustības ātrums būvlaukuma teritorijā - 5 km/h. Būvuzņēmējs ir atbildīgs par satiksmes organizāciju būvlaukumā un pievedceļos, cik tālu tas attiecas uz būvdarbiem, un būvdarbu vietas aprīkošanu.

Būvdarbu sagatavošanu un būvdarbus veic būvdarbu veicējs. Būvdarbu sagatavošanu, sāk tikai tad, kad būvatļaujā ir saņemta Būvvaldes atzīme PAR BŪVDARBU UZSĀKŠANAS NOSACĪJUMU IZPILDI.

Būvdarbu kalendāro grafiku izstrādā būvuzņēmējs.

Pirms būvdarbu uzsākšanas, būvuzņēmējs vienojas ar Pasūtītāju par vietu, kura atradīsies būvizstrādājumu un konstrukciju nokraušanas laukums.

Būvdarbu ieteicamā secība – būvdarbu kalendārā grafika sastādīšanai:

- Būvlaukuma sagatavošanas darbi, teritorijas sagatavošana pirms būvdarbu uzsākšanas;
- Esošo komunikāciju aizsardzības pasākumi – saskaņojot ar komunikāciju īpašniekiem, kuru komunikāciju darbība nodrošināma nepārtraukti;
- Esošo segumu demontāža, gultnes norakšana;
- Ceļa segas izbūve;
- Atzinumu saņemšana no ieinteresētajām organizācijām par būvdarbu pabeigšanu.

Visiem izejmateriāliem, kas būvniecības laikā tiek izmantoti, ir jābūt tieši tādiem, kā norādīts būvprojektā, ja būvuzņēmējs vēlas izmantot analogus materiālus, tie pirms pielietošanas jāaskaņo ar pasūtītāju.

4. Svarīgākie vides aizsardzības pasākumi

Būvuzņēmējam jāveic visi nepieciešamie pasākumi, lai nodrošinātu dabas aizsardzības likumu un noteikumu izpildi. Nav pieļaujama apkārtnes piesārņošana.

Būvuzņēmējam ir jālieto tādas būvniecības metodes, kas nepiesārņo zemi, ūdeni un gaisu blakus teritorijā un gar būvmateriālu transportēšanas ceļiem. Būvuzņēmējam jāveic piesardzības pasākumi, kas ierobežo trokšņu, smaku, vibrāciju utt., kaitīgo ietekmi uz personālu, kas atrodas būvlaukumā, blakus esošajiem iedzīvotājiem, gājējiem, autobraucējiem utt. Maksimāli jāsamazina troksnis, kas radīsies segas noņemšanas laikā, lai netraucētu tuvējo māju iedzīvotājus. Demontētos būvmateriālus novieto pagaidu novietnē, kuras novietojums ir saskaņots gan ar būvuzraugu, gan pašvaldības pārstāvjiem, gan nepieciešamības gadījumā vietējās Vides pārvaldes speciālistiem, vai arī tos uzreiz aizved uz novietni, pārstrādi vai izgāztuvi, kas saskaņota ar vietējās Vides pārvaldes speciālistiem.

Būvdarbos izmantojamās ceļa būvmateriālus – smiltis, šķembas, asfaltu u.c. paredzēts piegādāt no būvuzņēmēja piedāvātajām būvmateriālu iegādes vietām, uzrādot pielietojamo materiālu sertifikātus un laboratoriju pārbaužu protokolus.

Nepieciešamības gadījumā būvmateriālu ieguves vietas var atsevišķi saskaņot un reģistrēt normatīvajos aktos noteiktajās iestādēs, saņemot atļaujas saskaņā ar likumu „Par zemes dzīlēm” un MK noteikumiem Nr. 696 „Zemes dziļu izmantošanas licenču un bieži sastopamo derīgo izrakteņu ieguves atļauju izsniegšanas kārtība”.

Pēc būvdarbu pabeigšanas Būvuzņēmējam ir jāsakārto un jāattīra būvlaukums no būvgružiem, pagaidu konstrukcijām. Sakārtotā teritorija pēc darbu pabeigšanas ir nododama zemes īpašniekam un lietotājiem.

5. Ieteikumi kvalitātes kontroles nodrošināšanai un organizēšanai būvlaukumā

Par būvdarbu kvalitāti ir atbildīgs būvdarbu veicējs. Būvdarbu kvalitāte nedrīkst būt zemāka par projektā norādīto, kā arī Latvijas būvnormatīvos un attiecīgajos standartos, apbūves noteikumos un citos normatīvajos aktos vai būvdarbu līgumā noteiktajiem būvdarbu kvalitātes rādītājiem.

Būvdarbu izpildes kvalitātes kontrolei un organizēšanai ievērot „Ceļu specifikāciju 2017” prasības, kā arī citu būvnormatīvu un normatīvu prasības.

6. Drošības tehnika un darba aizsardzība

Par darba drošības tehniku un darba aizsardzību būvlaukumā ir atbildīgs būvuzņēmējs. Būvdarbu veicējam jāieceļ par darba aizsardzību un drošību atbildīga persona un jāieraksta

šīs personas vārds, uzvārds un kontaktkoordinātes būvdarbu žurnālā, kā arī ievērot visas “Ceļu specififikācijas 2017” un citu normatīvu prasības.

Atrodoties būvlaukumā strādniekiem jābūt darba apģērbā un apavos, kā arī jālieto individuālie aizsardzības līdzekļi kā aizsargķiveres, aizsargbrilles, troksni slāpējošas austiņas, drošības jostas u.c. Pārliecinoties, ka darbiniekiem tiks nodarīts pēc iespējas mazāks kaitējums, kas saistās ar arodslimībām.

Jāpārliecinās, ka visas darbavietas būvbedrēs ir atbilstoši nostiprinātas (gruntij atbilstoši nogāzes slīpumi, atbilstoši vairogi, atbilstošas rievsienu), pietiekoši sausas, stabilas un noturīgas, bez grunts u.c. priekšmetu nogrūvuma iespējām. Veicot darbavietas pārvietošanu ir atkārtoti jāpārliecinās vai iepriekš minētie nosacījumi izpildās. Būvbedrēm jābūt norobežotām un labi saskatāmām visiem kas atrodas būvlaukumā.

Jāpārliecinās, ka visas darbavietas augstumā ir stingras, stabilas un noturīgas, bez iespējām no tām nokrist. Veicot darbavietas pārvietošanu ir atkārtoti jāpārliecinās vai iepriekš minētie nosacījumi izpildās.

Visām elektroinstalācijām un izmantojamām ierīcēm jābūt tehniskā kārtībā un tām jāveic regulāras pārbaudes.

Visām izmantotajām iekārtām, un tehniskajiem līdzekļiem jāatbilst Eiropas standartiem.

Aizliegts izmantot bojātas ierīces un savienojumus, kā arī bojātus aizsardzības līdzekļus.

Pārliecināties, lai visas pagaidu konstrukcijas, tajā skaitā būvmateriālu krāvumi, tiktu veidoti stabili, bez iespējas apgāzties.

Demontējot konstrukcijas, nodrošināt nepieciešamos drošības pasākumus, izmantojot piemērotas darba tehnoloģijas.

Būvlaukumā vienmēr ir jābūt pieejamai pirmās medicīniskās palīdzības aptieciņai, ko nepieciešamības gadījumā varētu ātri atrast un prasmīgi izmantot.

Personām, kuras nav saistītas ar konkrēto būvobjektu, atrasties būvlaukumā stingri aizliegts.

Pirms būvdarbu uzsākšanas izstrādāt Darba aizsardzības plānu saskaņā ar MK noteikumiem Nr. 92 „Darba aizsardzības prasības, veicot būvdarbus”.

Būvprojekta vadītājs

Aigars Buķevics