



**Interreg**  
**Latvija-Lietuva**

European Regional Development Fund



EUROPEAN UNION

**GEORGS FRĪDRIHS FERDINANDS KŪFALTS**  
*(Georg Friedrich Ferdinand Kuphaldt) 1853.-1938.*



Interreg V-A Latvia – Lithuania Programme 2014-2020  
Sustainable Integration of Novel Solutions into Cultural Heritage Sites

NovelForHeritage LLI-444

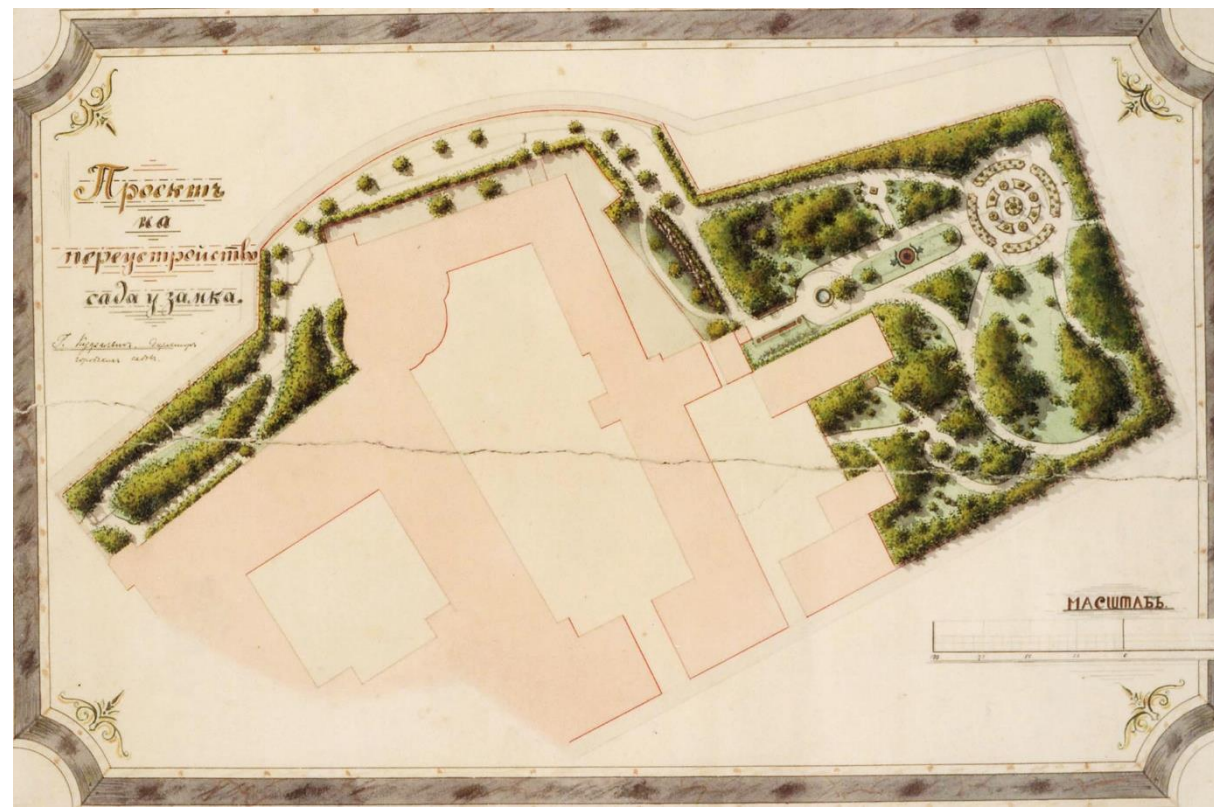
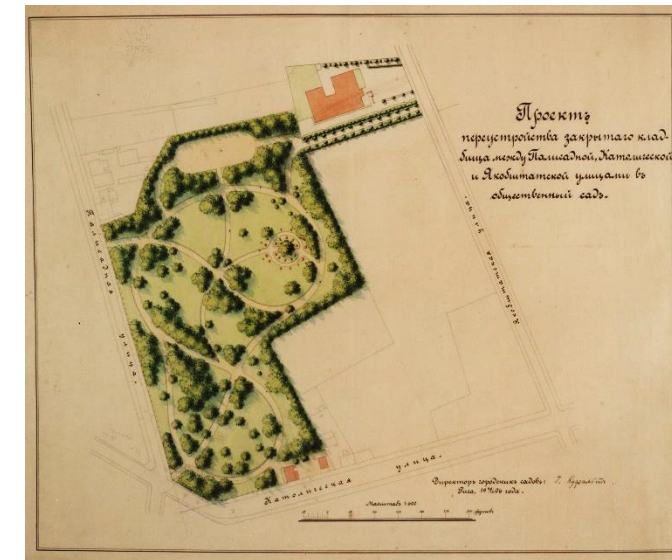
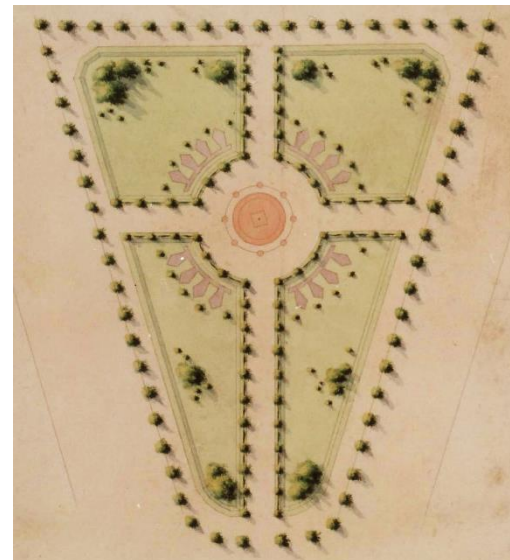
01.07.2020 - 30.06.2022

Dzimis 1853. gada 6. jūnijā Plēnē Vācijā. 1874. gadā absolvēja Daīldārzniecības institūtu Reitlingenē. Pēc tam piecus gadus strādāja dažādos Vācijas parkos par daiļdārznieku. 1880. gadā 27 gadu vecumā kļuva par Rīgas parku un dārzu vadītāju, šo amatu ieņēma līdz 1914. gadam.

Pateicoties viņam, Bastejkalns un Rīgas kanāla apstādījumi ieguva tagadējās aprises, bet Rīgu dēļ izkoptā Vērmaņdārza, Viesturdārza, Arkādijas un vēl citiem apstādījumiem sāka dēvēt par “parku pilsētu”. Kūfalta nopelns ir Mežaparka, Zooloģiskā dārza un Rīgas Meža kapu iekārtošana, daudzu parku ārpus Rīgas un Latvijas izveidošana.

*Born June 6, 1853 in Plane, Germany. In 1874 he graduated from the Institute of Landscaping in Reitlingen. After that he worked as a landscape gardener in various German parks for five years. In 1880, at the age of 27, he became the manager of Riga's parks and gardens, and held this position until 1914.*

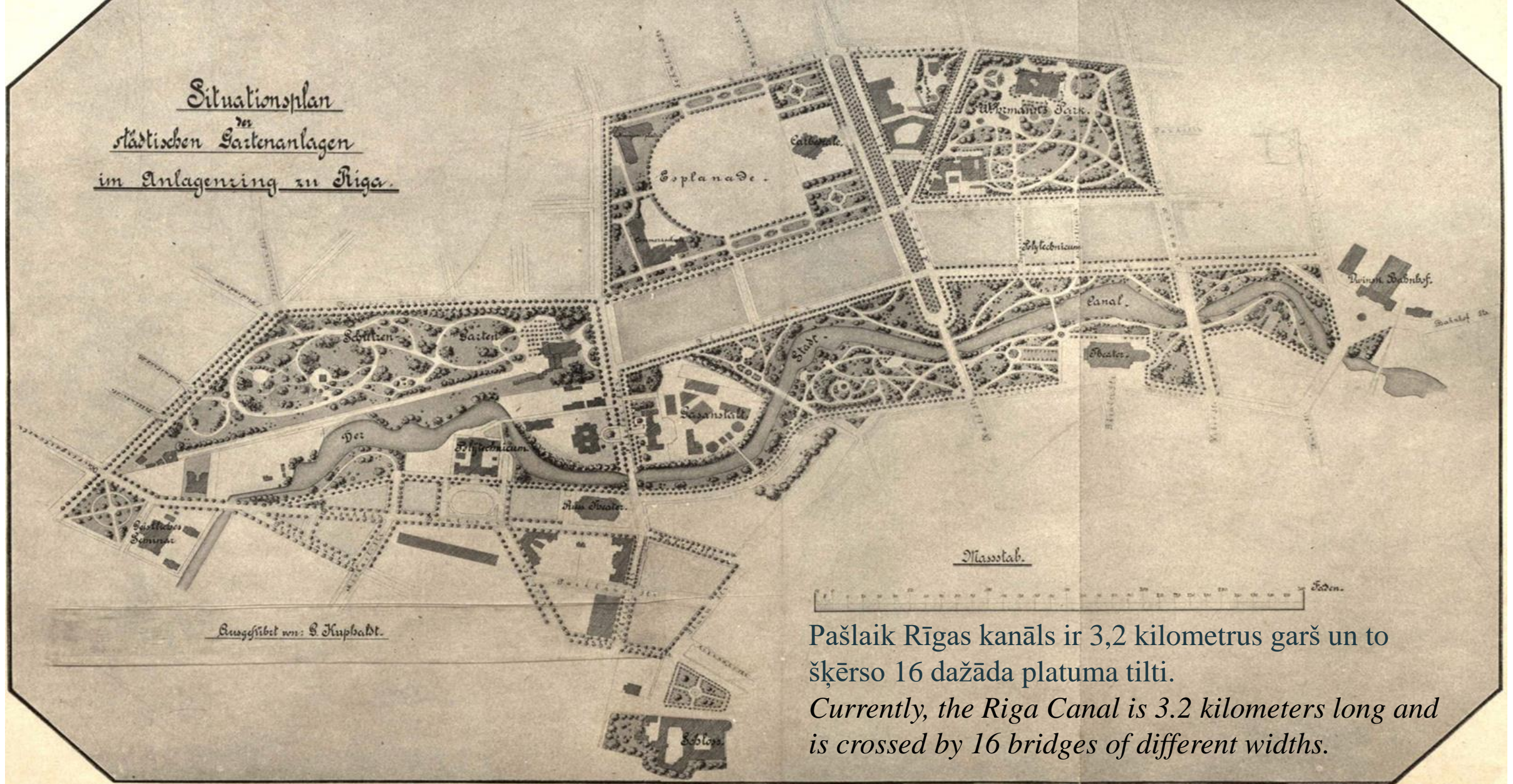
*Thanks to him, the greenery of Bastejkalns and the Riga Canal got its current shape, but Riga, due to the cultivated Vērmaņdārzs, Viesturdārzs, Arkadija and other greenery, began to be called the “park city”. Kuphald's merit is the arrangement of Mežaparks, Zoo and Riga Forest Cemetery, the establishment of many parks outside Riga and Latvia.*









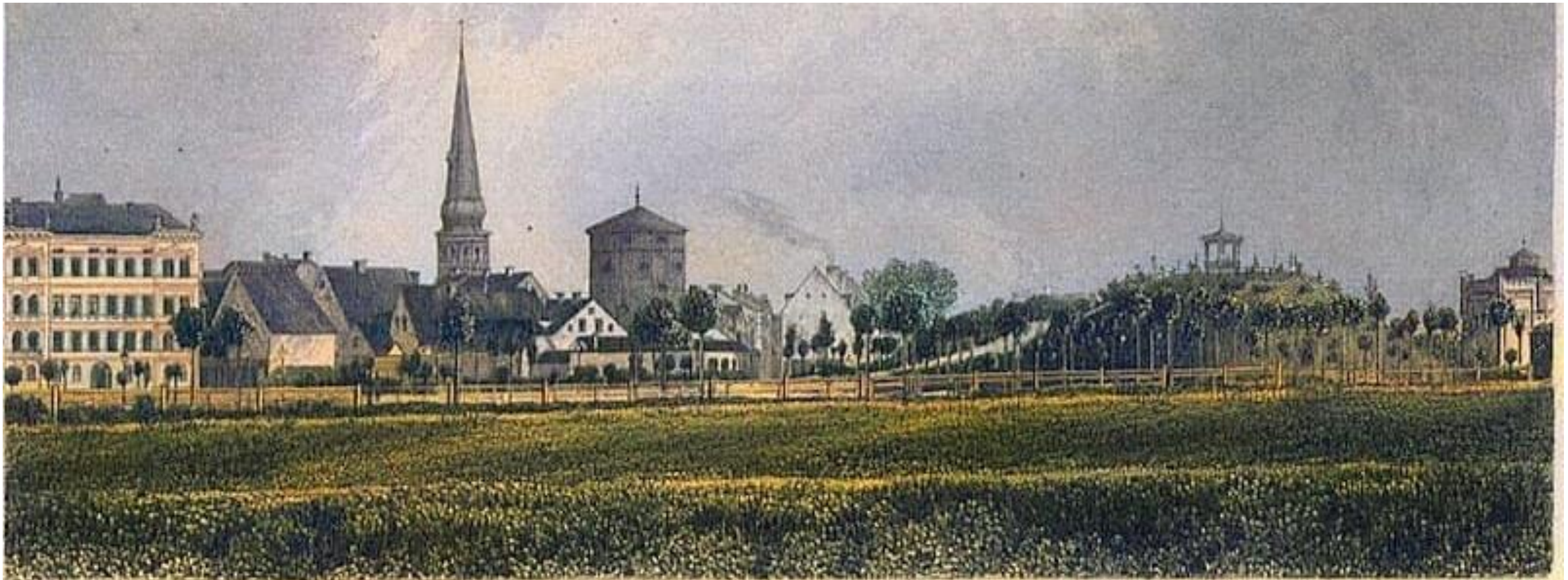


Rīgas centra apstādījumu shēma ar kanālu, Bstejkalnu, Esplanādi un Vērmanes dārzu  
*Greenery scheme of the center of Riga with a canal, Bastejkalns, Esplanade and Vērmane garden*



Pirmos apstādījumus Kanālmalai un Bastejkalnam ierīkoja pēc Lībekas inženiera A. Vendta skicēm. Taču 1880.gadā apstādījumi tika ievērojami pārveidoti G. F. F. Kufalta vadībā.

*The first greenery for Kanālmala and Bastejkalns was arranged according to the sketches of Lübeck engineer A. Vendt. However, in 1880 the greenery was significantly transformed under G. F. F. Kuphaldt.*



Verlag v. W. F. Hoyer in Riga.

Nach einer Photographie v. R. Hertholdt in Riga, Stich u. Druck v. A. Weyer in Leipzig.

*Der Basteberg zu Riga und dessen Umgebungen.*



Bastejkalna pārbūve bija pirmais lielākais Kūfalta darbs. Bastejkalns radīts pagājušā gadsimtā, kad nojaucot pilsētas nocietinājuma valni, viena bastiona vietā izveidoja Bastejkalnu.

*The reconstruction of Bastejkalns was the first major work of Kuphaldt. Bastejkalns was created in the last century, when Bastejkalns was created instead of one bastion by demolishing the city fortification rampart.*





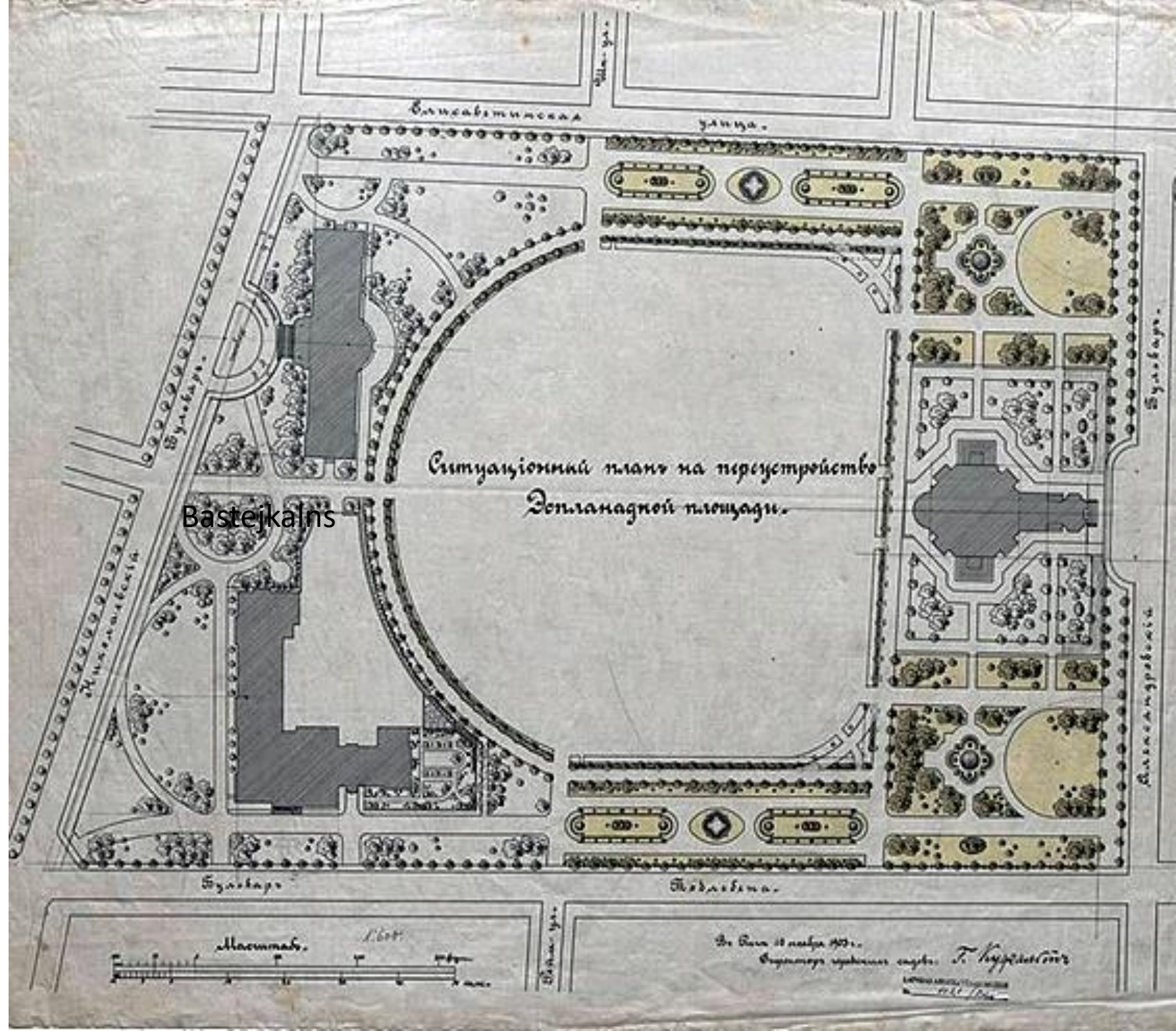


Bastejkalns šodien/ *Bastejkalns today*



Esplanāde ir 8,75 hektārus plašs parks Rīgas centrā. Parka teritorijā atrodas Kristus Piedzimšanas pareizticīgo katedrāle, Latvijas Nacionālais mākslas muzejs un Latvijas Mākslas akadēmija. Esplanādes parka veidošanu aizsāka ainavu arhitekts Georgs Kūfalts.

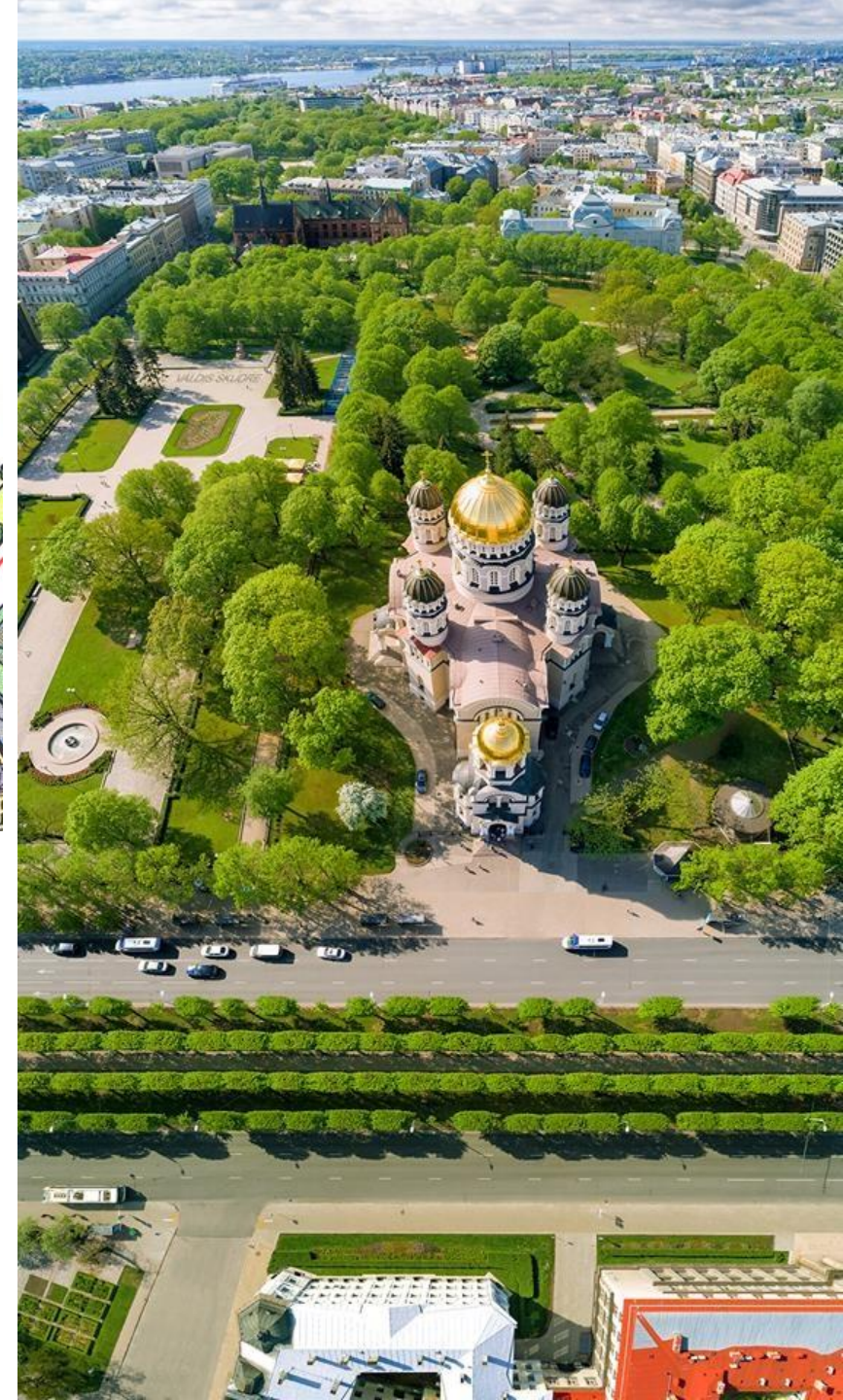
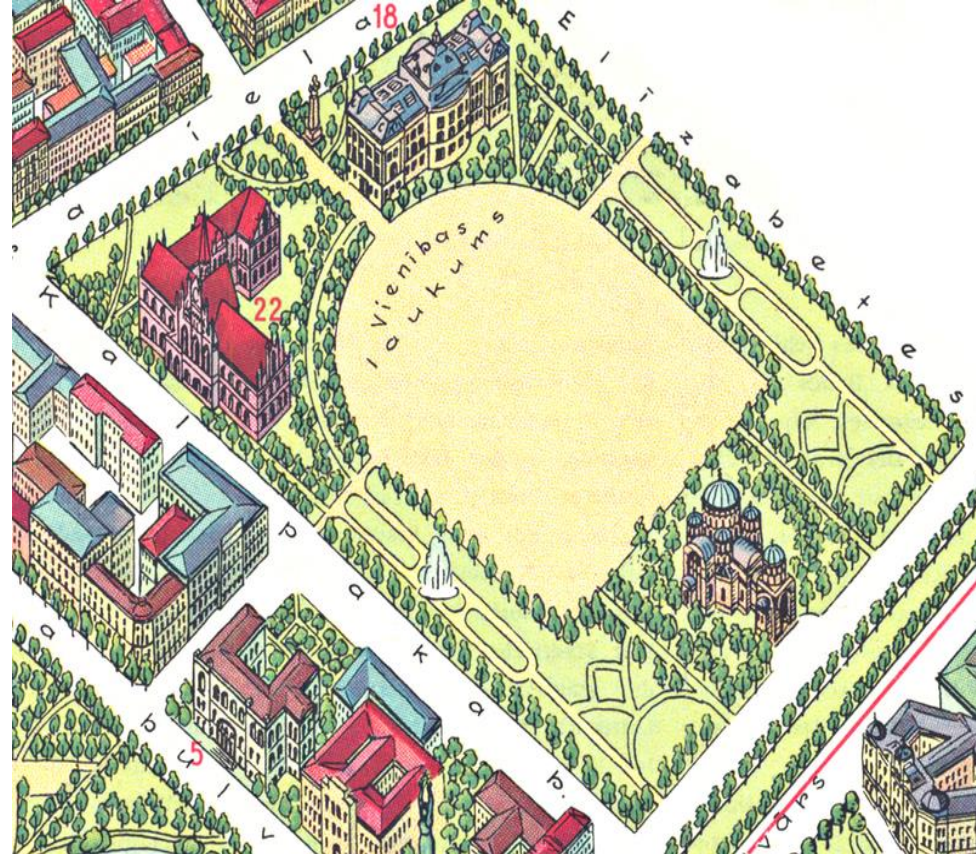
*The Esplanade is an 8.75 hectare park in the centre of Riga. The Orthodox Cathedral of the Nativity, the Latvian National Museum of Art and the Latvian Academy of Arts are located in the park. The construction of the Esplanade Park was started by the landscape architect Georg Kuphaldt.*





Senatnē Esplanādes vietā atradies Senais kalns, kas 18.gs.stratēģisku apsvērumu dēļ norakts un ierīkota esplanāde. Tur rīkoja karaspēka parādes, izstādes un dziesmu svētkus.

*Historically, the site of the Esplanade was the Old Hill, which was excavated and installed on the Esplanade for strategic reasons in the 18th century. There were military parades, exhibitions and song festivals,*







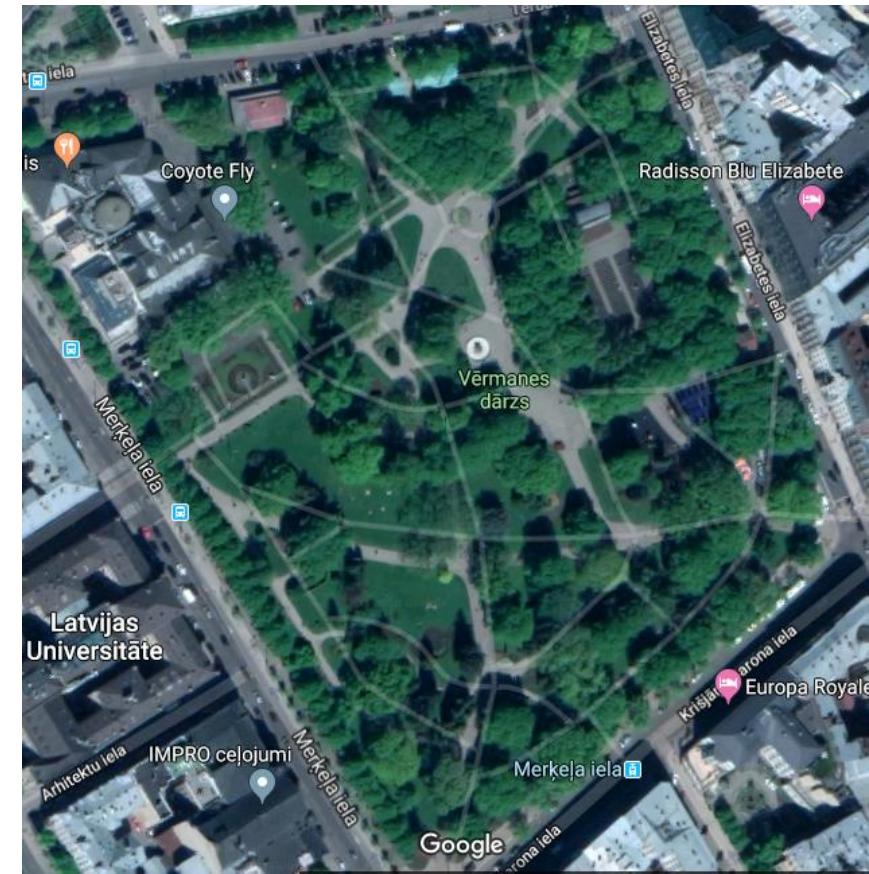
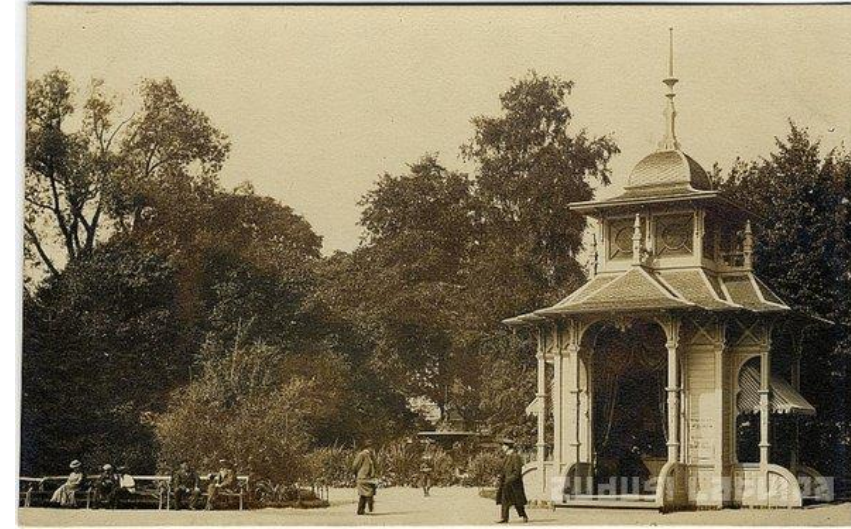
Tagadējie apstādījumi veidoti ap 1950. gadu kā daļēji regulārs caurstaigājams parks. Parkā tika iestādīti un aug vēl mūsdienās 10 vietējās un 82 introducētās kokaugu un krūmu sugas.

*The current greenery was created around 1950 as a semi-regular walk-through park. Today, 10 local and 82 introduced tree and shrub species were planted and growing in the park.*



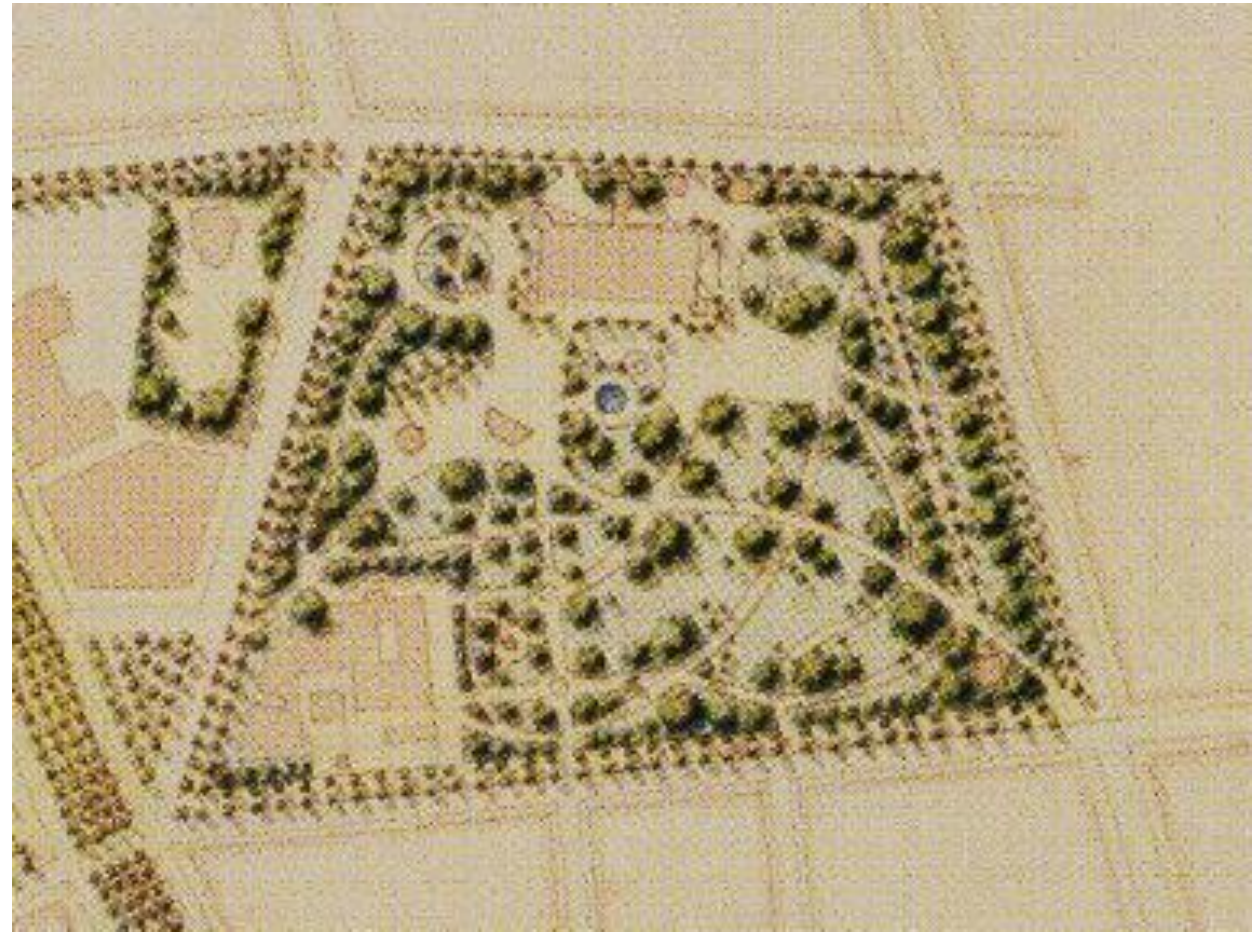
Vērmanes dārzs. 1817. gadā 8. jūnijā pēc dārznieka J. Šmeislera projekta ierīkoto 8450 m<sup>2</sup> lielo parku atklāja un nodeva publikas lietošanai. Parks ticis palielināts pēc vecpilsētas vaļņu nojaukšanas. Annas Vērmanes dēls, Prūsijas ģenerālkonsuls J. Vērmanis turpmākajos gados finansiāli atbalstīja savas mātes parka pilnveidošanu. 20. gadsimta sākumā Georga Kūfalta vadībā parku rekonstruēja.

*Vermane garden. On June 8, 1817, the 8450 m<sup>2</sup> large park was opened and handed over to the public. The park has been enlarged after the demolition of the walls of the old town. In the following years, Anna Věrmane's son, financially supported the development of her mother's park. At the beginning of the 20th century, the park was reconstructed under the direction of Georg Kuphaldt.*

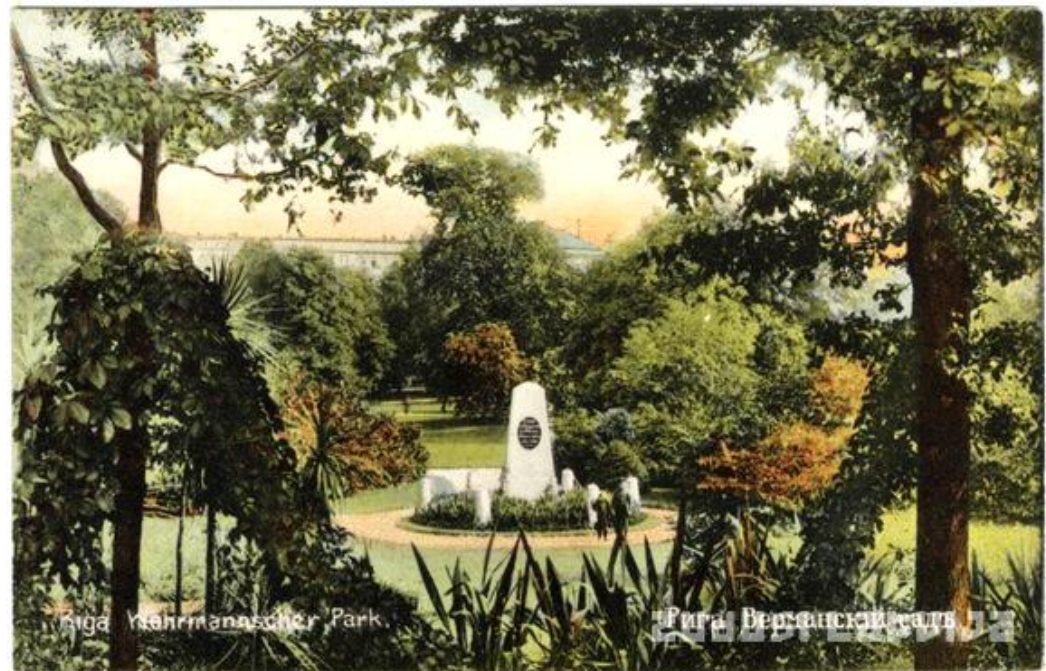
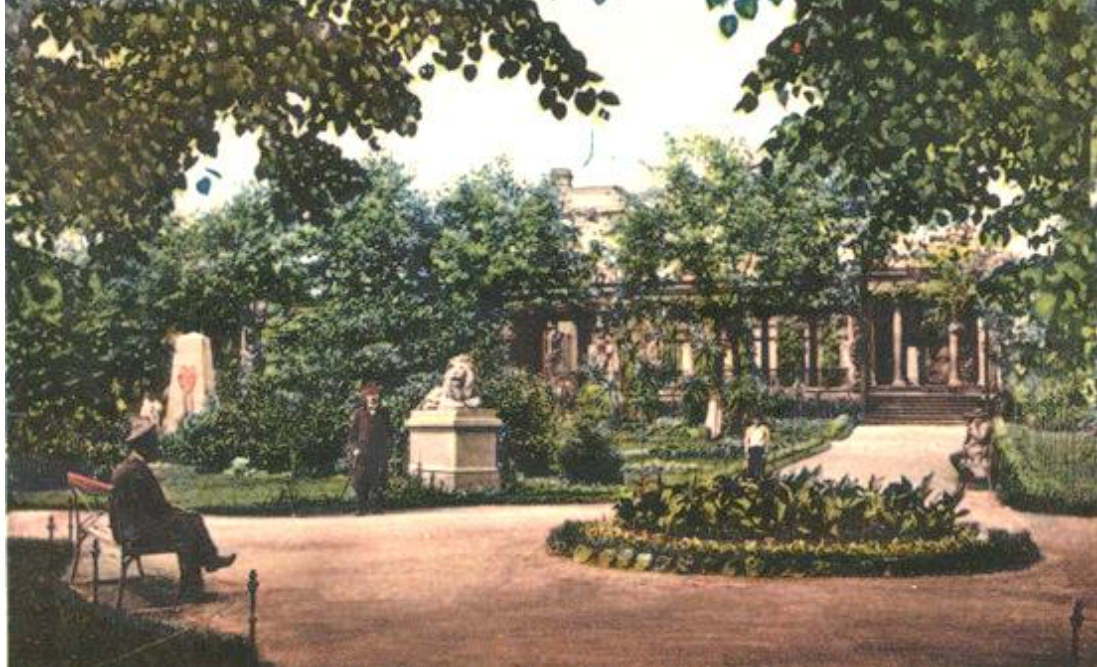




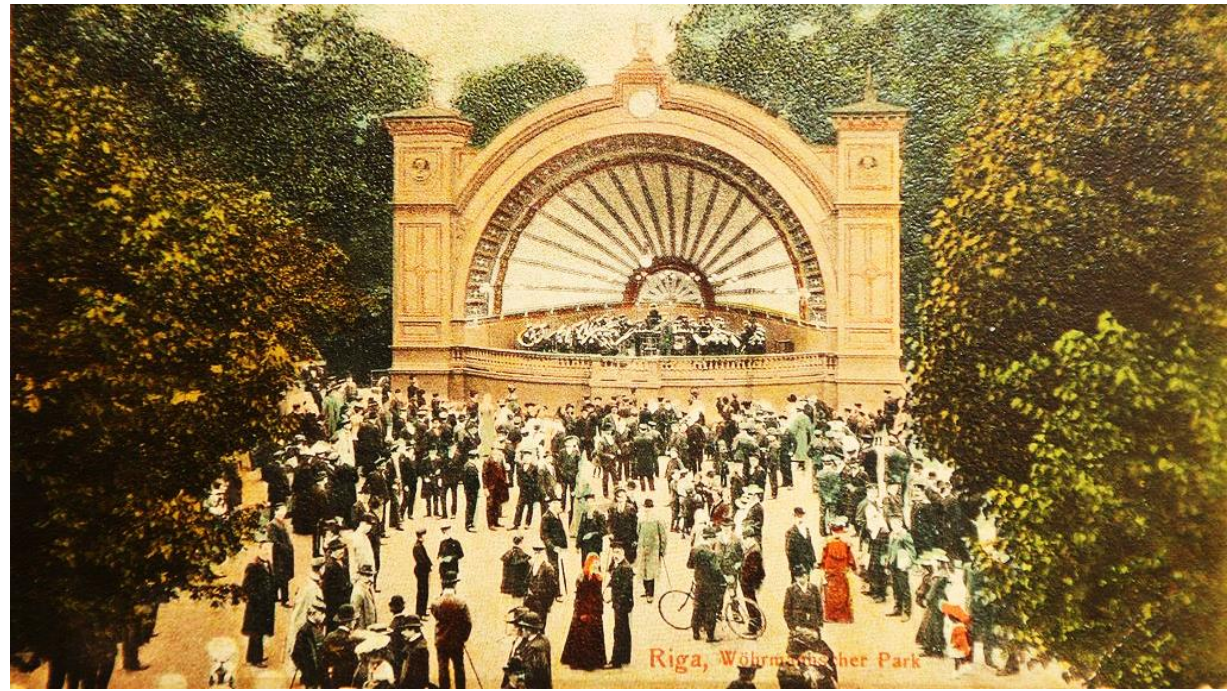
Sākotnējais Vērmanes dārza plāns un Kūfalta zīmējums  
*The original plan of Vērmane garden and Kuphaldt drawing*







Piemineklis Vērmānei un estrāde/ *Monument to Vērmāne and bandstand*





Pateicoties cara Nikolaja I dāvinājumam, 1862. gadā Rīgas Vācu strēlnieku apvienība kanāla labajā pusē ieguva 13 hektārus zemes - t.s. **Strēlnieku dārzu**. 1883. gadā Rīgas pilsētas dārzu meistars Georgs Kūfalts izstrādāja *Strēlnieku dārza* labiekārtošanas plānu un uzsāka apstādījumu ierīkošanu.

*Thanks to the gift of Tsar Nicholas I, in 1862 the Riga German Riflemen's Association acquired 13 hectares of land on the right side of the canal - i.e. **Strēlnieku Garden**. In 1883, Georgs Kuphaldt, the master of gardens in Riga, developed a plan for the improvement of the Strēlnieku Garden and began to establish greenery.*



Lapene (paviljons), kuru mūrniekmeistars Krišjānis Ķergalvis dāvinājis Rīgas pilsētai tās 700 gadu jubilejā.  
*Gazebo (pavilion), which the mason Krišjānis Ķergalvis donated to the city of Riga on its 700th anniversary.*





Īpaša vērība tika pievērsta puķu dobēm un rozārijam, kurā ziedēja aptuveni 2000 rožu krūmi.

*Particular attention was paid to flower beds and the rosary, where about 2,000 rose bushes bloomed.*





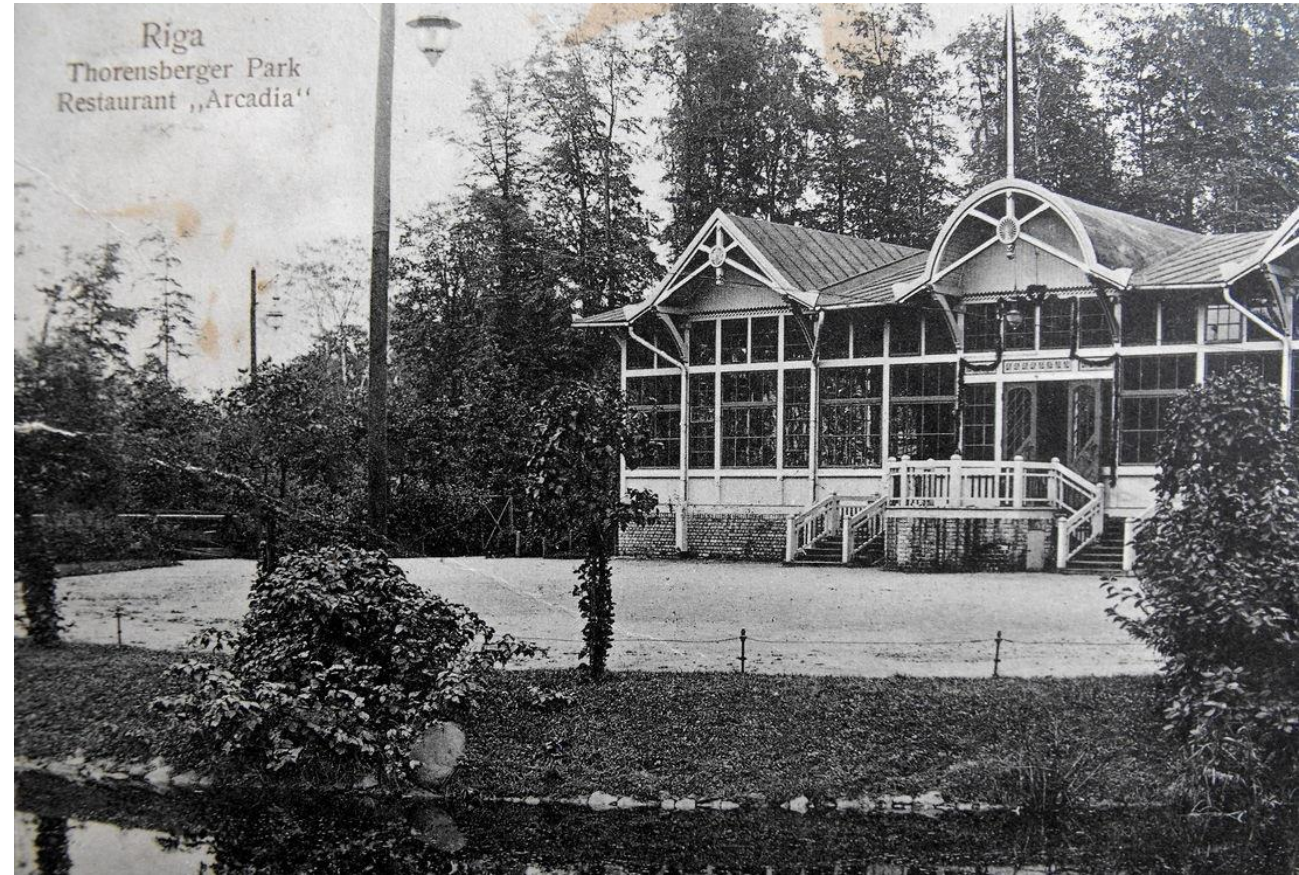
Mūsdienās Strēlnieku dārzs nosaukts par **Kronvalda** dārzu  
*Today, Strēlnieku Garden is called **Kronvalda** Garden*





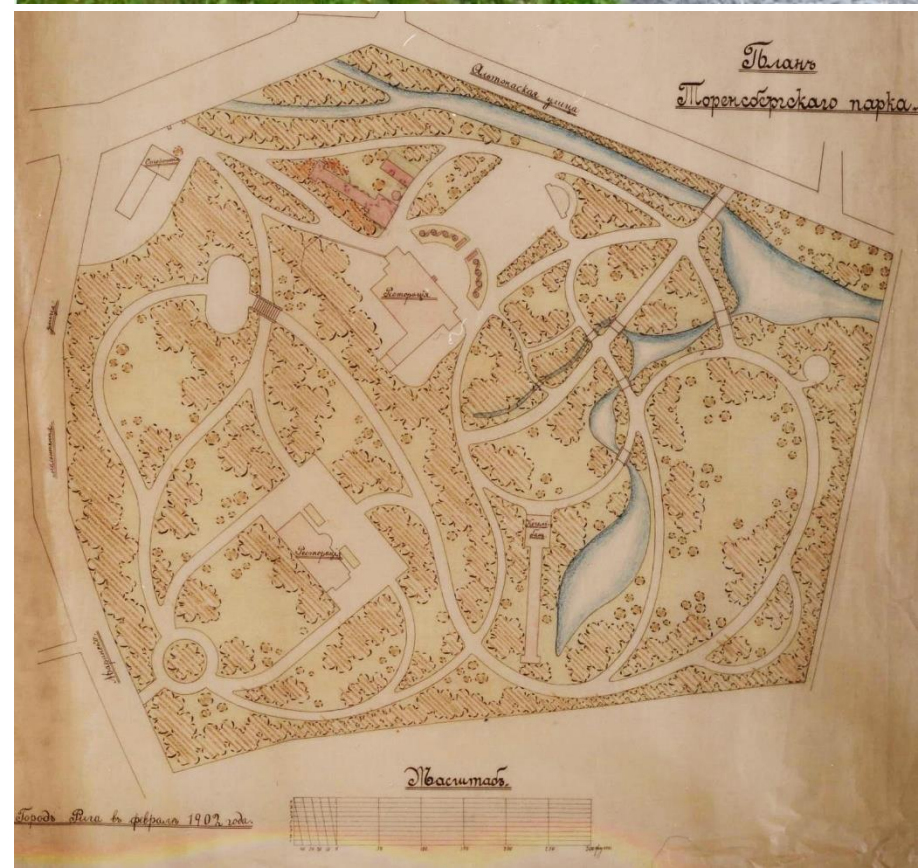
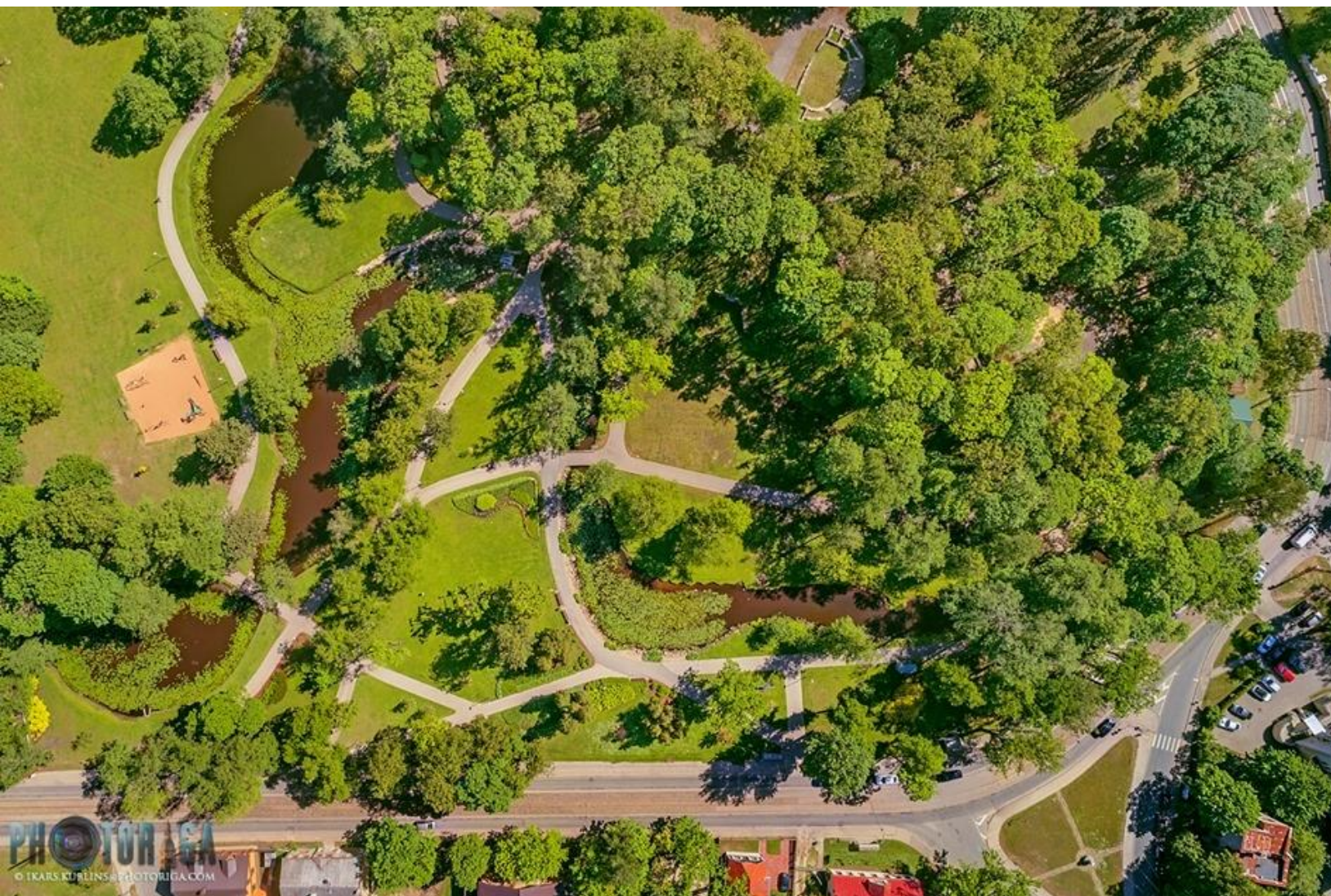
**Arkādijas dārzs** Rīgā, Torņakalnā. Platība 6,92 ha. 1808. gadā šajā vietā ierīkoja privātu dārzu. 1900. gadā pēc **Kūfalta** plāna Arkādijas dārzu paplašināja, ierīkoja jaunus stādījumus un zālienus, izmainīja caur dārzu tekošās Mārupītes gultni. Vecās gultnes platākajās vietās izveidoja savstarpēji saistītus dīķus, ūdenskritumus, izbūvēja tiltiņus, ierīkoja jaunus kājceļņus.

*Arkadia garden in Riga, Torņkalns, total area 6.92 ha. In 1808, a private garden was established on the site. In 1900, according to Kuphldt's plan, the Arkadia garden was expanded, new plantings and lawns were established, and the riverbed of Mārupīte flowing through the garden was changed. In the widest places of the old riverbed, interconnected ponds, waterfalls, bridges were built, and new footpaths were installed.*





Kūfalta plāns un Arkādijas parks šodien  
*Kuphaldt Plan and Arcadia Park today*





**Dzegužkalna parks.** Plāns ir ticis vairākkārt pārveidos  
*Dzegužkalns park.* The plan has been modified several times

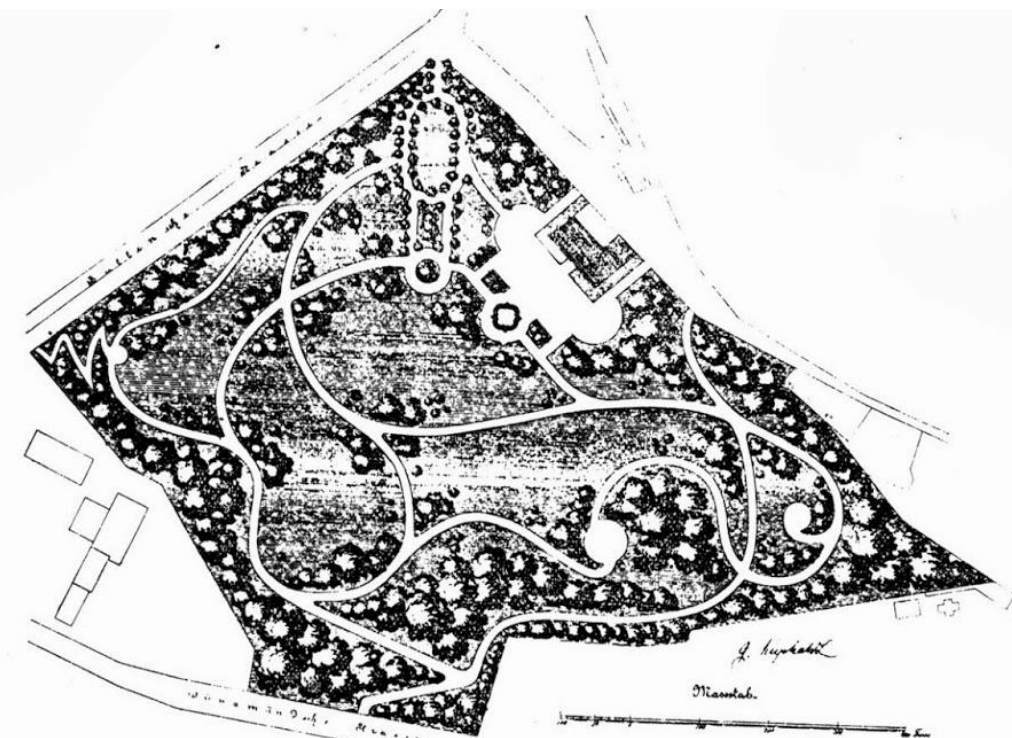
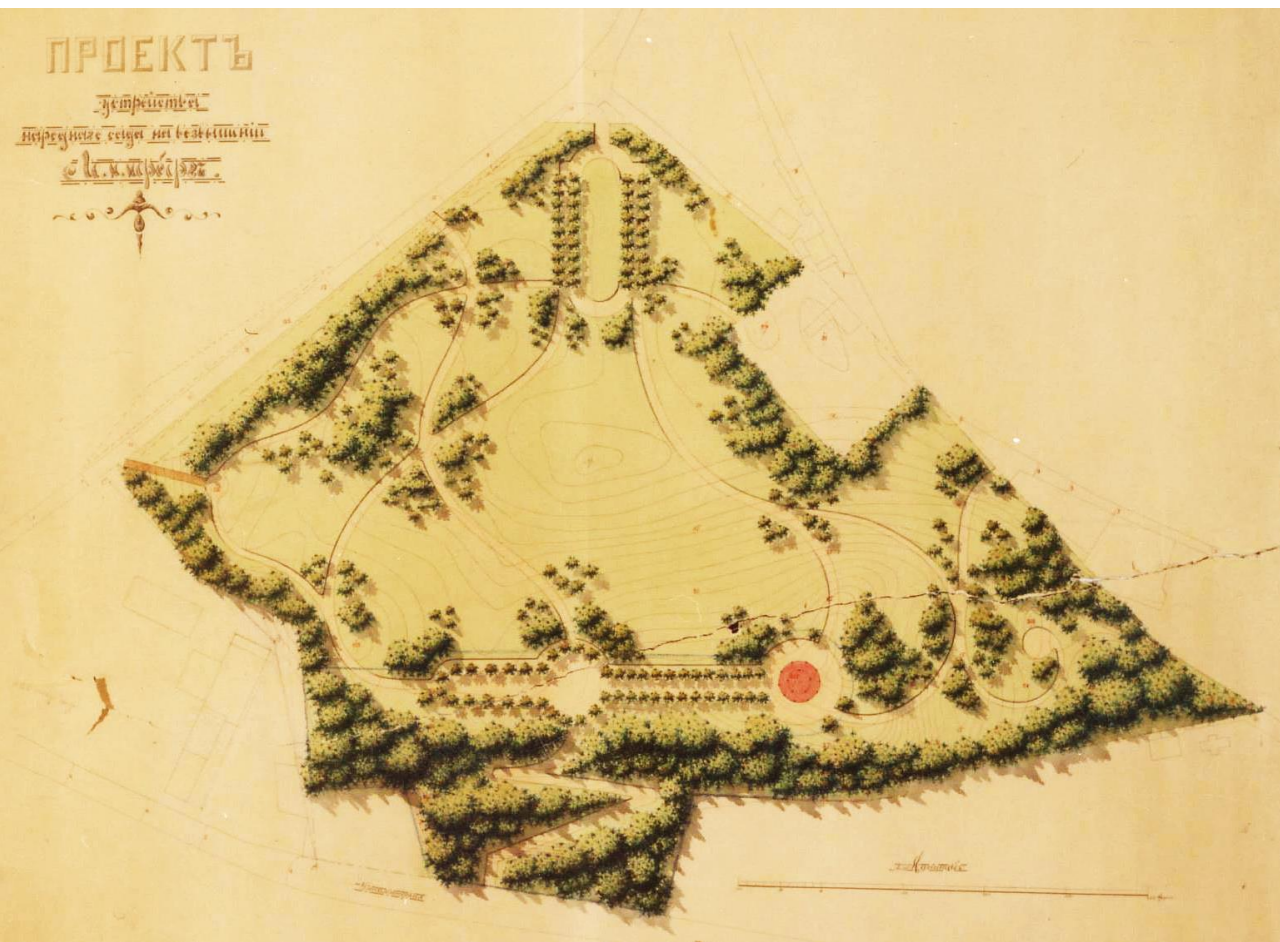
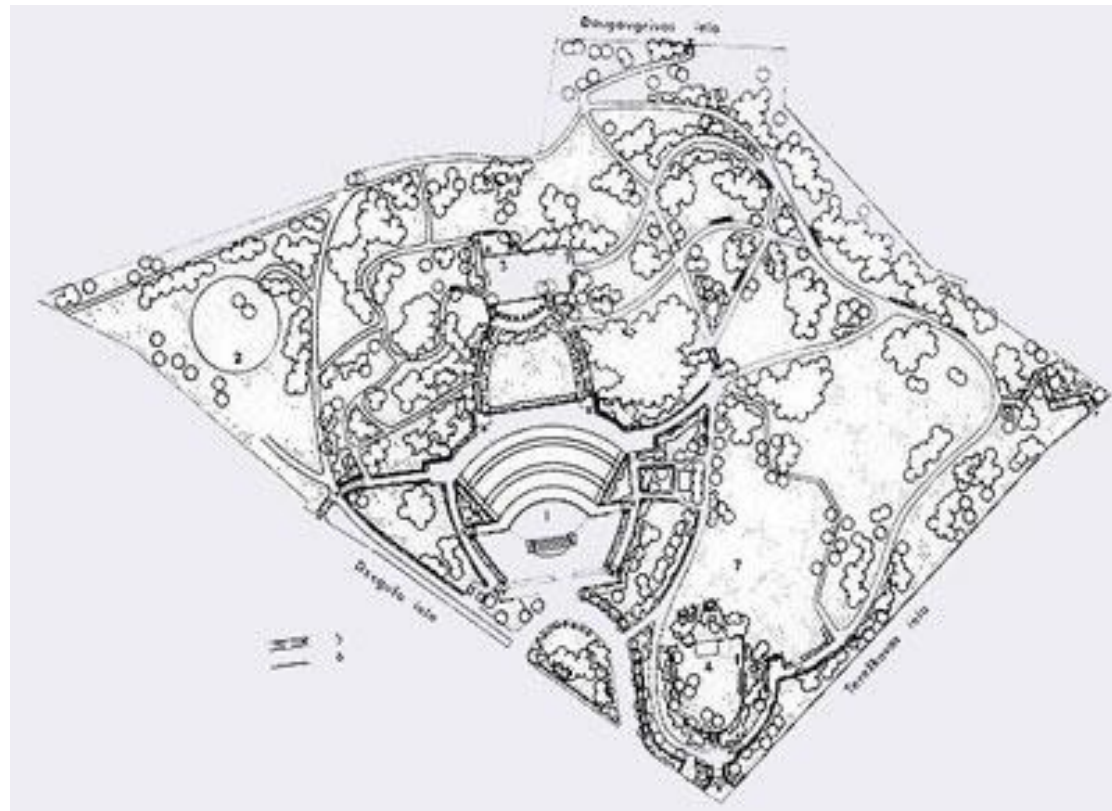


Abb. 327. Plan der Anlage auf dem Lämmberg.

1. att. Dzegužkalna parks (J. F. F. Kufalta.  
proj. 1893. g.) Kopsijs no H. Blumberbach  
"Zur Geschichte der öffentlichen Anlagen  
und Gärten" R. 1912.





Parks Dzegužkalnā sākts veidot pēc ainavu arhitekta G. Kūfalta projekta. Sākotnēji kalna nogāzē bija iekārtota estrāde, kalna galā - kafejnīca. Estrāde vairākkārt atjaunota. Skatītāju vietas - amfiteātris atjaunots. Gar estrādi pa kāpnēm vairākos laidienos var uzkāpt kalna galā - Rīgas pašā augstākajā punktā.

Dzegužkalns ir augstākā dabīgā zemes virsotne Rīgā. Tas atrodas 28 metrus virs jūras līmeņa

*The park in Dzegužkalns was designed by landscape architect G. Kuphaldt. Initially, there was a stage on the hillside, and a cafe at the top of the hill. Spectator seats in amphitheatre was restored. Along the stage you can climb stairs to the top of the hill - the highest point in Riga.*





[www.travelzone.lv](http://www.travelzone.lv)



RIGA. DZEGUŽU KALNA AINA





**Mežaparks.** Gustavs Ādolfs Agte ir galvenais iniciators Ķeizara meža pārvēršanā par parku un jauna tipa villu kolonijas izbūvē Rīgas pievārtē. Viņam ir izcili domubiedri — arhitekti un Rīgas galvenais dārznieks Georgs Kūfalts.

*Mežaparks. Gustavs Ādolfs Agte is the main initiator of the transformation of the Ķeizars Forest into a park and the construction of a new type of villa colony on the outskirts of Riga. He has excellent like-minded people - architects and Riga's main gardener Georg Kuphaldt.*



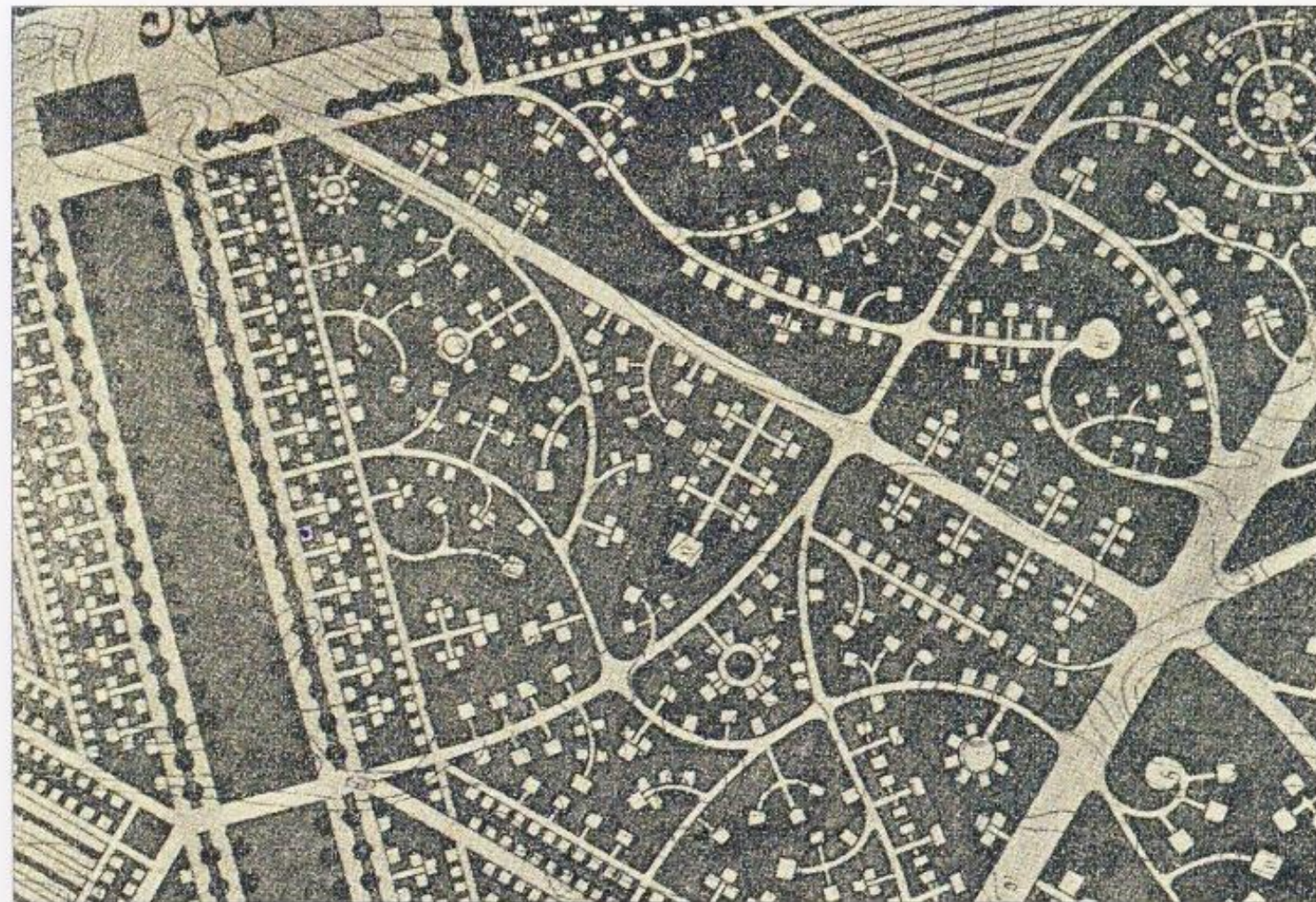


# Ein projektierter Waldfriedhof für Riga.



Projekt eines Waldfriedhofes für Riga. Entworfen von Stadlgartendirektor G. Kūfalts. — Das Terrain liegt im Kaiserwalde. Links auf dem Plan sieht man die Linie der Riga-Mühlgräbener Eisenbahn, während unten, von links nach rechts aufsteigend, die zum Stintsee hinführende Mettenbergstraße sichtbar ist, auf der bekanntlich die künftige elektrische Bahn (z. B. Pferdebahn) laufen soll.

# Meža kapi Forest cemetery



Meža kapi projekta detaļzīmējums — kapi vietas blīvā plānojumā priežu mežā kāpu reljefā.  
G. Kūfalts, 1908



Par Rīgas Zooloģiskā dārza oficiālās atklāšanas dienu uzskatām 1912. gada 14. oktobri. Kūfalts arī bija pašreizējā Rīgas Zooloģiskā dārza idejas autors. Vispirms viņš izvēlējās dārzam vietu – skaisto Ķīšezera piekrastes nogabalu Ķeizarmežā – un tā kontūras iezīmēja pirmajā Ķeizarmeža attīstības projektā, pie kura strādāja kopš 1901. gada.

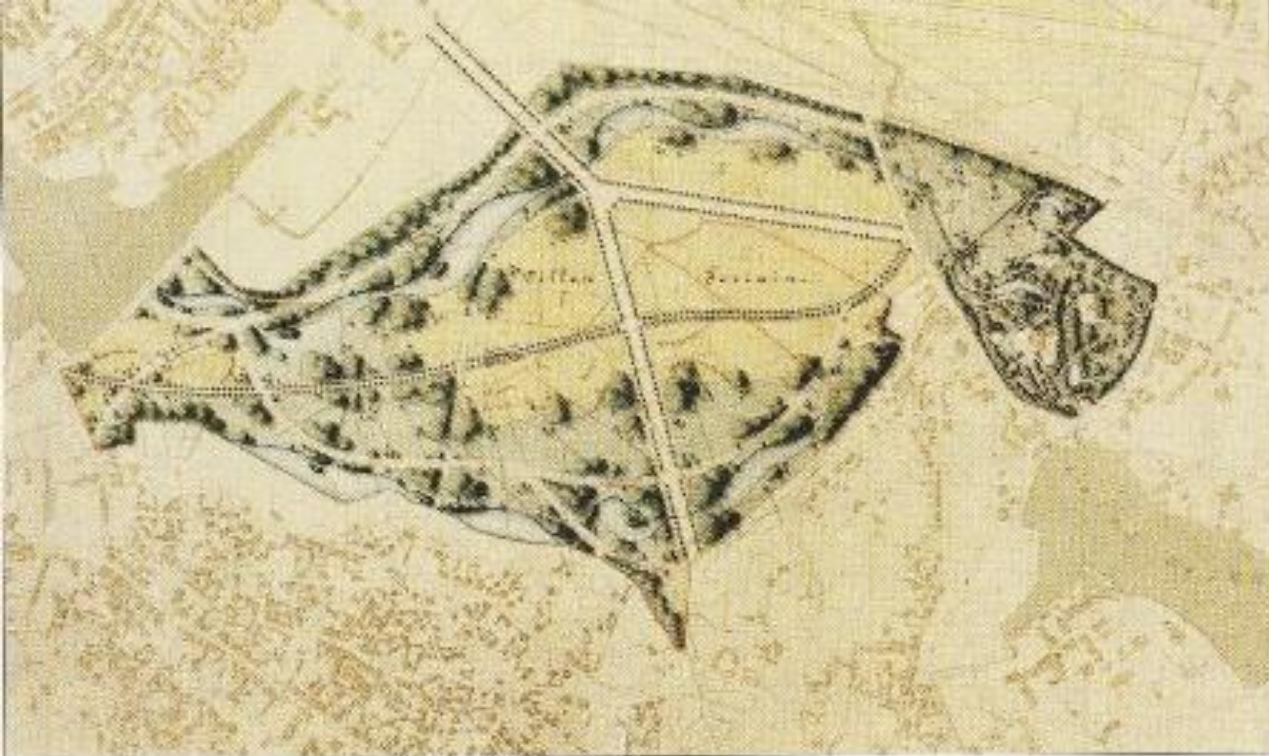
*October 14, 1912 is considered to be the official opening day of the Riga Zoo. Kuphaldt was also the author of the idea of the current Riga Zoo. First, he chose a place for the garden - the beautiful coastal area of Ķīšezers lake in Ķeizarmežs - and marked its contours in the first Ķeizarmežs development project, which he had been working on since 1901.*



Zooloģiskā dārza projekts. G. Kūfalts, 1907







Pētera parka itag. Uzvaras (laukuma) projekts. G. Kūfalts, 1908



Pētera parks 1908.g.. Tagad Uzvaras parks.  
*Peter's Park in year 1908. Now the Uzvaras park.*





**Jūrmalas parks** 20. gadsimta sākumā. Veidots Georga Kufalta projekta starp Peldu un Krasta (tag. Liepu) ielām. Tas bija Latvijā lielākais parks, kas stiepās 3 km platā joslā gar Liepājas pludmali.

**Jūrmala Park** at the beginning of the 20th century. Designed according to the project of Georg Kuphaldt between Peldu and Krasta (now Liepu) streets. It was the largest park in Latvia, stretching in a 3 km wide strip along the Liepāja beach.





Parku sāka veidot pēc pilsētas mēra Gotlība Uliha ierosmes uz vaļņa, kas pilsētu pasargāja no ceļojošām smiltīm, iestādot Holandes liepas. Parka projektu G. Kūfalts izstrādāja 1899. gadā.

*The park was started at the initiative of the mayor of Gottlieb Ulich on a rampart, which protected the city from traveling sand by planting Dutch lindens. The park project was developed by G. Kuphaldt in 1899.*







Jūrmalas parka strūklaka  
*Jūrmala park fountain*

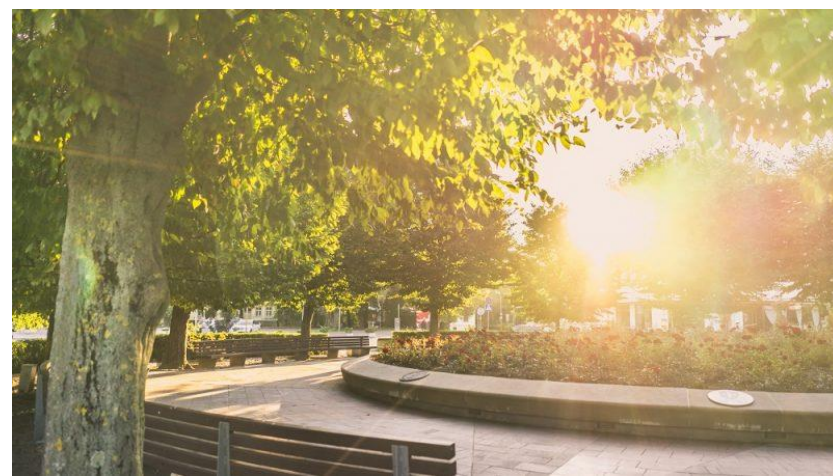


1911. gadā bijušajam tirgus laukumam Liepājā tika izvēlēts Georga Kūfalta veidotais projekts. Kūfalta projekts paredzēja ģeometrisku laukuma kompozīciju ar rožu rundāli centrā un ģeometriski orientētiem celiņiem. Viņa projekta laikā tika ierīkots atklāts dārzs ar labiekārtotu skvēru ar skābaržiem un liepām, rožu dobi ar 500 rožu stādiem. Pēc iedzīvotāju iniciatīvas laukumu nosauca par Rožu laukumu.

*In 1911, a project created by Georg Kuphaldt was chosen for the former market square in Liepāja. The Kuphaldt project envisaged a geometric composition of the square with a rose rundal in the center and geometrically oriented paths. During his project, an open garden with a landscaped square with hornbeam and linden was built and a rose hollow with 500 rose seedlings. At the initiative of the residents, the square was named Rose Square.*





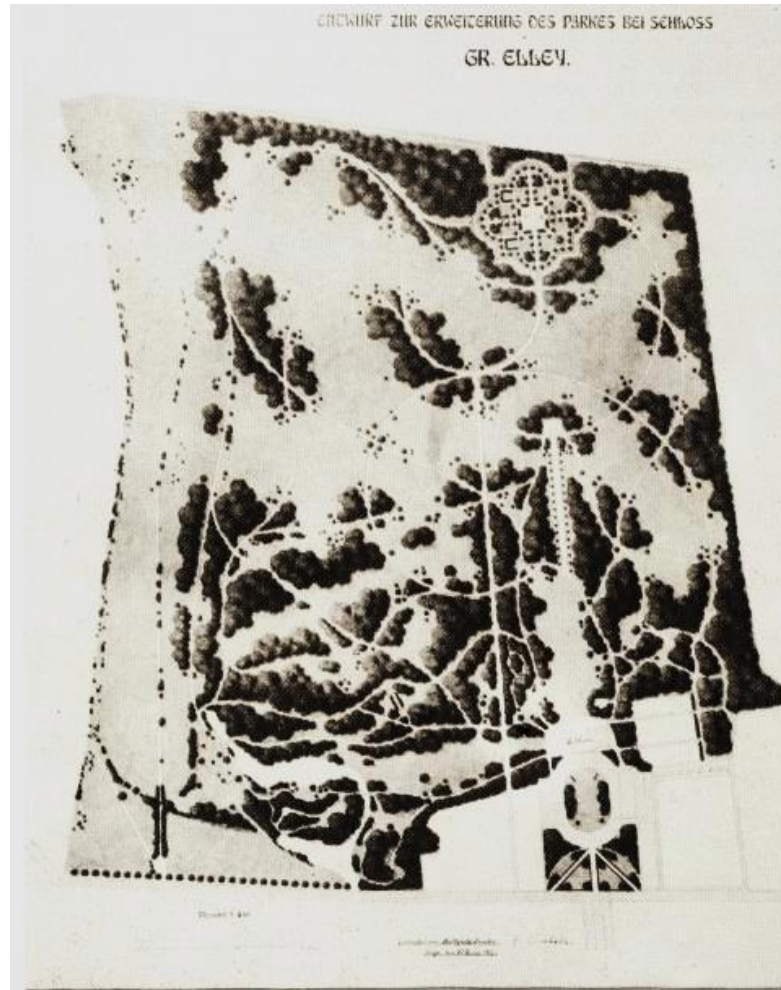


Rožu laukums mūsdienās  
*Rose Square today*



Elejas muižas parks plešas vairāk kā 17 ha platībā. 1905. gadā Kūfalts izstrādāja plānu parka paplašināšanai ziemeļu virzienā ar iespaidīgu kapsētu un tālākajā stūrī uzbūvējot rotundu. Projekts realizēts tikai daļēji. Kapsēta vēl ir, rotunda jau zudusi.

*Eleja manor park covers an area of more than 17 ha. In 1905, Kuphaldt developed a plan to expand the park to the north with an impressive cemetery and a rotunda in the far corner. The project is only partially implemented. The cemetery is still there, the rotunda has already disappeared.*



122. G. Kūfalts. Elejas parka paplašināšanas projekts. 1905. g., kat. Nr. 133.





Parka ziemeļu pusē atrodas Tējas namiņš kas ietilpst muižas ēku ansablī un celts līdz ar pils būvniecību 19. gs. sākumā. Tējas namiņā savulaik atradies pēdējās Kurzemes - Zemgales hercogienes Dorotejas pieminēklis.

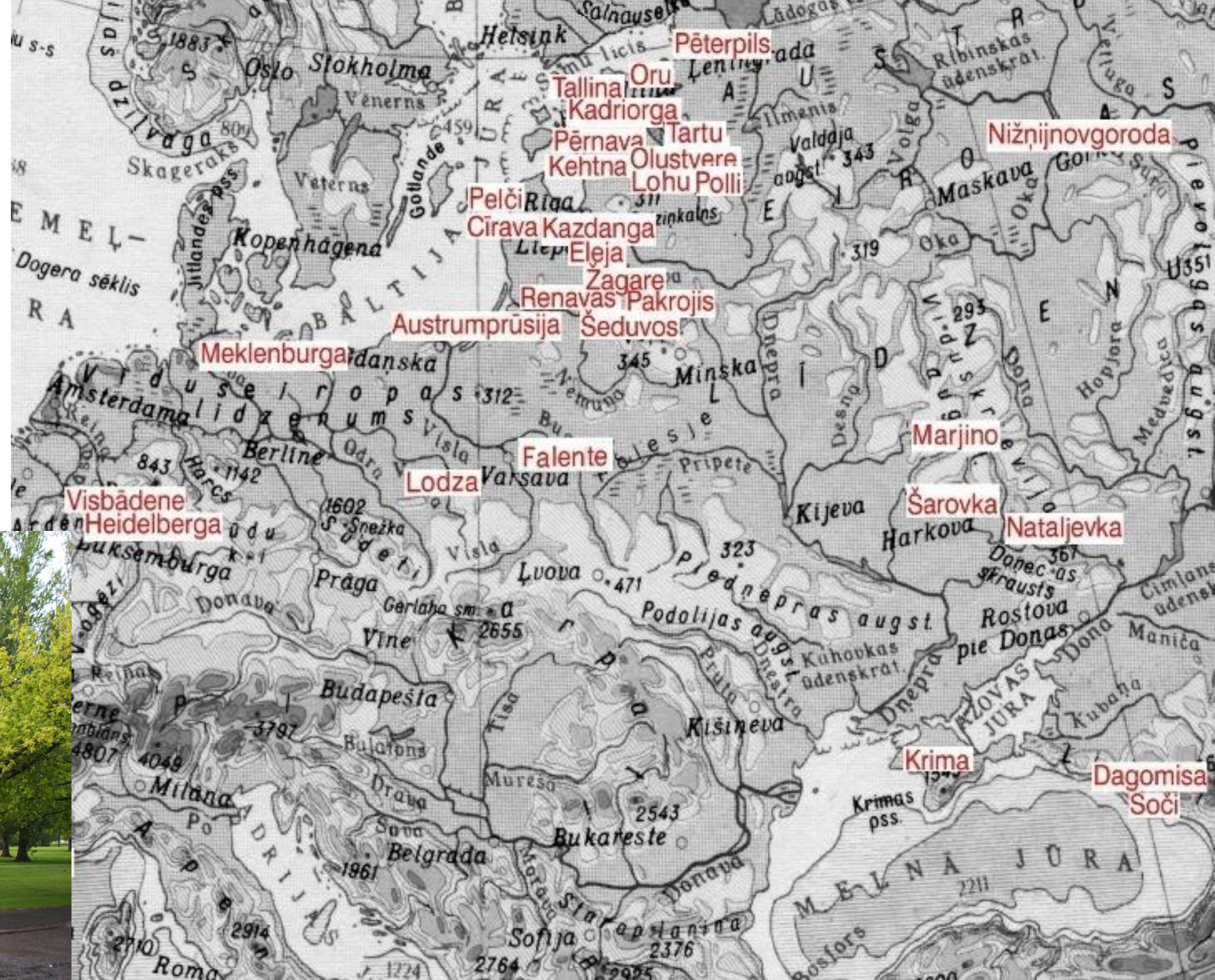
*On the northern side of the park is the Tea House, which is part of the ensemble of manor houses and was built with the construction of the castle in the early 19th century. The tea house once housed the monument to Dorothea, the last Duchess of Kurzeme - Zemgale.*





Ārpus Rīgas Kuphaldt veidojis parku plānojumus, viņš pārveidojis parkus Tallinā, Pērnāvā, Pēterburgā, Dagomisā, Sočos, Somijā un citur.

*Outside Riga, Kūfalts has created park plans, he has transformed parks in Tallinn, Pärnu, St. Petersburg, Dagomis, Sochi, Finland and elsewhere.*





**Kadriorgas parks.** Vēsturiski parks atradās 120 hektāros, šodien – 85 ha. 1718. gadā cars Pēteris I veica mērījumus pils un parka pamatiem, kā dēļ no Pēterburgas ieradās arī arhitekts Miketti. Aptuveni septiņos gados par tika izveidots visgrandiozākais un stilīgākais baroka pils-parku ansamblis Igaunijā. 1897. gadā Rīgas dārzu un parku direktors G. Kūfalts papildināja teritoriju ar angļu parku. 1930. gados uz dienvidiem no baroka parka tika izveidots tautas parks un uzbūvēta Igaunijas Republikas Administratīvā ēka.

*Kadriorg Park. Historically, the park was 120 hectares in size, today - 85 ha. In 1718 Tsar Peter I made measurements of the foundations of the castle and park. In about seven years, the most grandiose and stylish baroque castle-park ensemble in Estonia was formed. In 1897 G. Kuphaldt added an English park to the territory.*





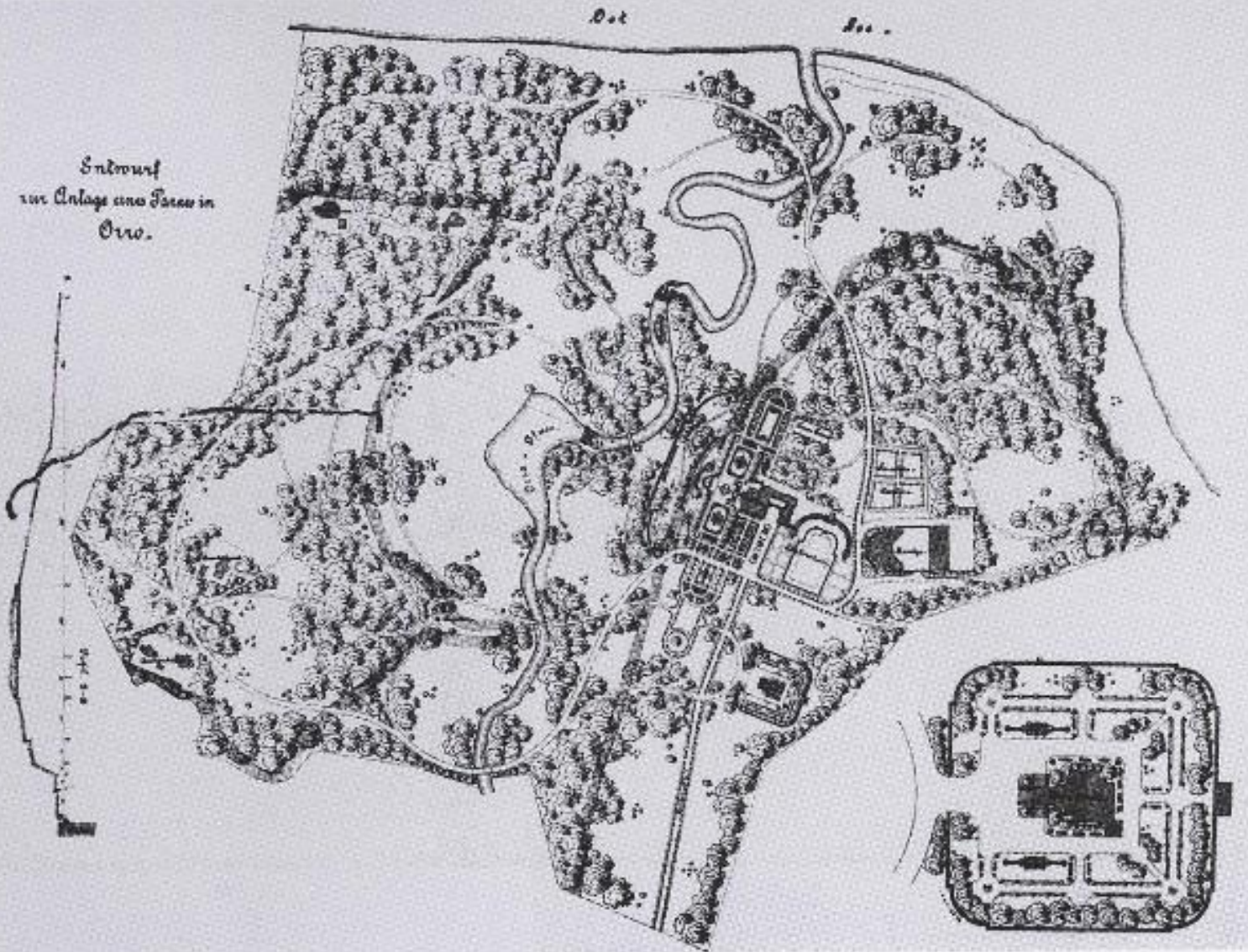








## Toila-Oru park



1899. gadā Kūfalts izstrādāja parka plānu un divos gados to realizēja. Reljefa starpība vietām bija 50m.

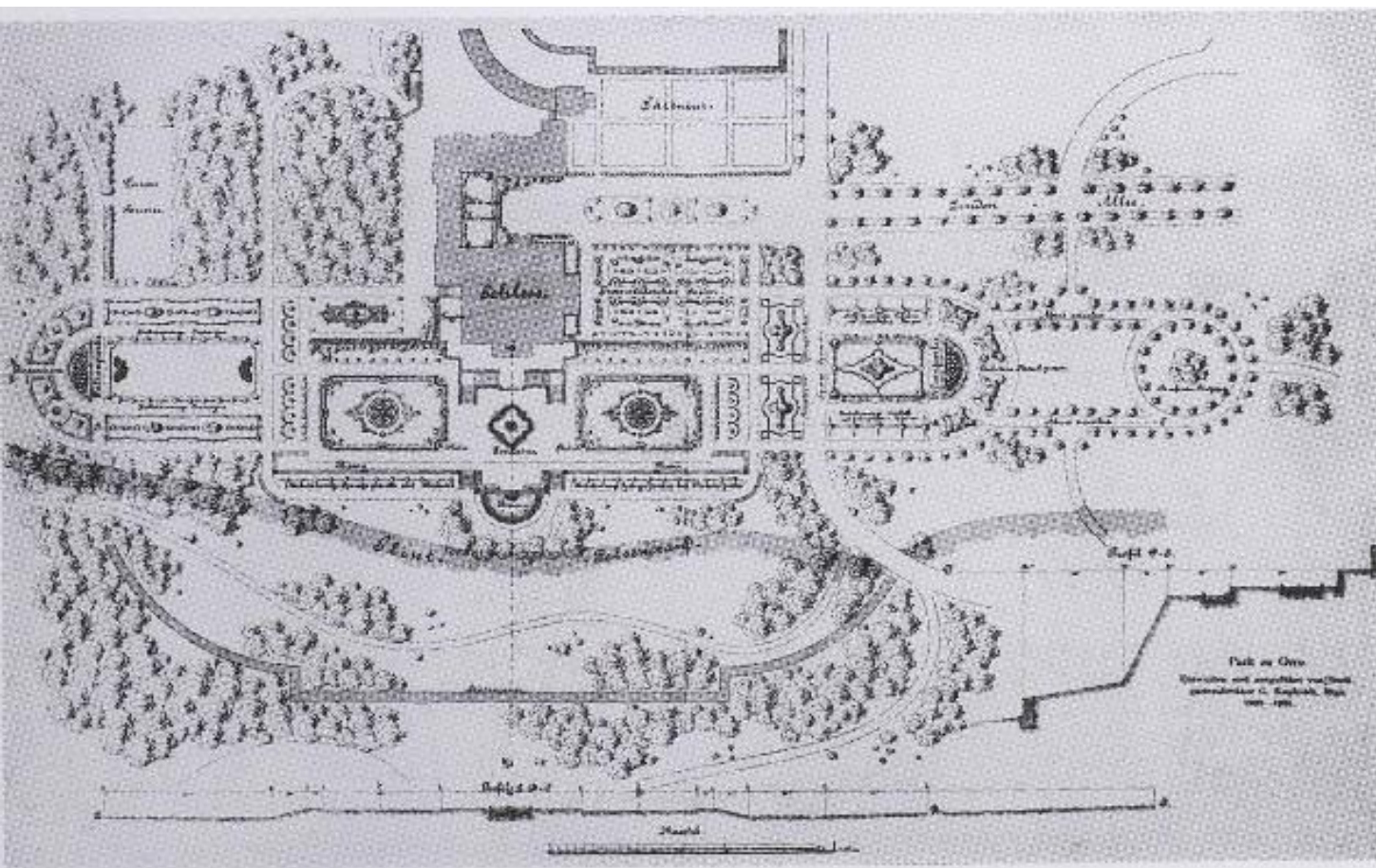
*In 1899, Kuphaldt developed a plan for the park and implemented it in two years. The relief difference in some places was 50m.*





Reljefs ļāva dārzu veidot uz terasēm, no kurām pavērās tāli skati.

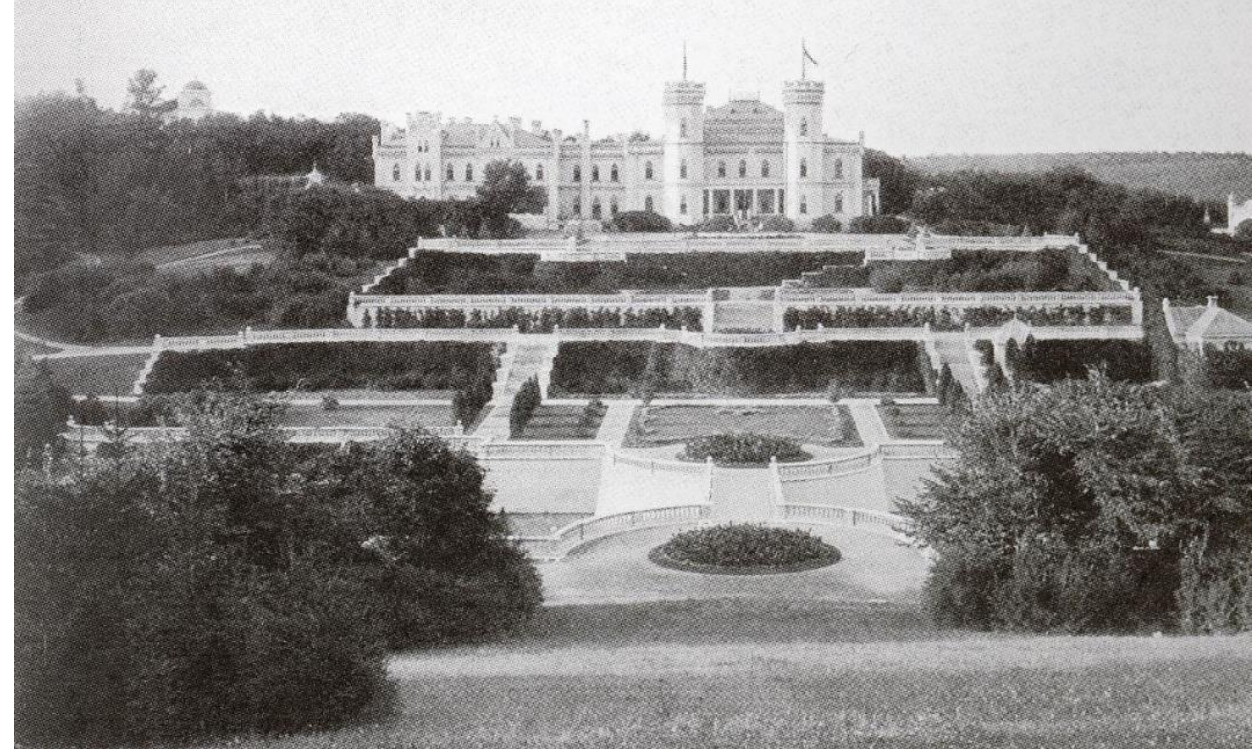
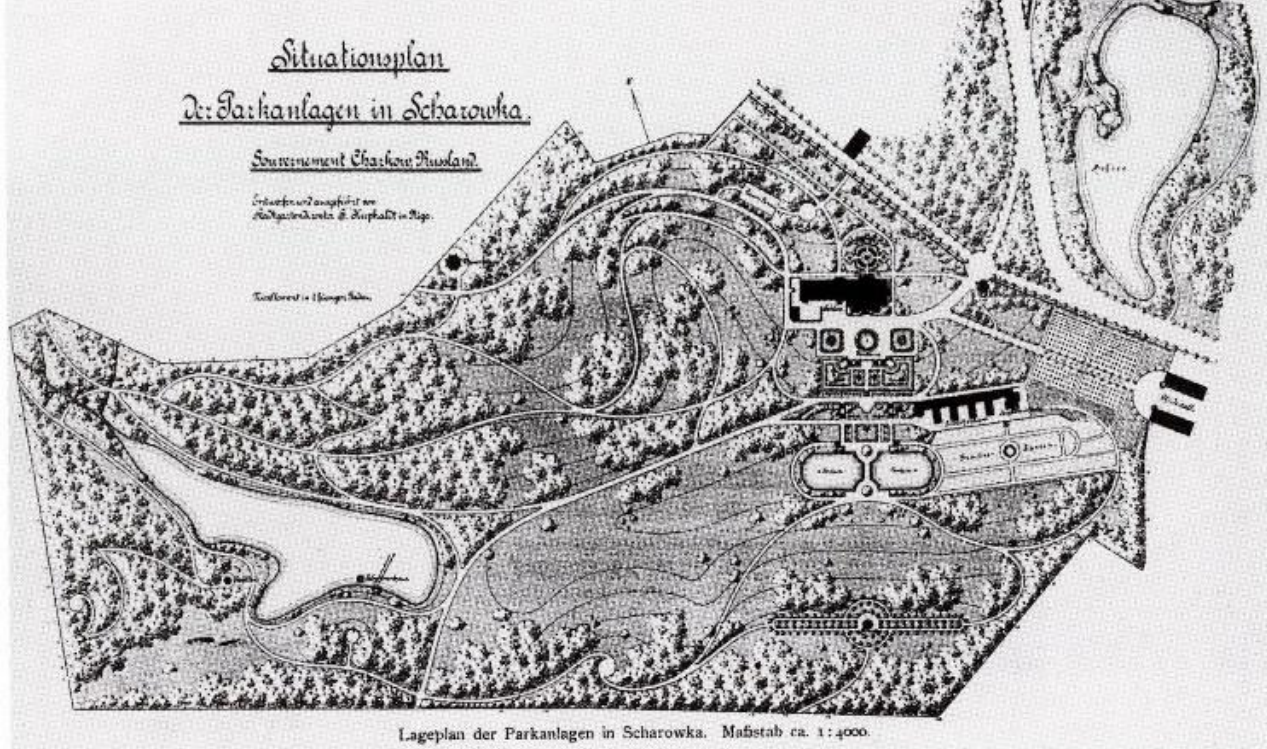
*The relief allowed the garden to be built on terraces with distant views.*



154. Pargi terrasside plaan (1904)

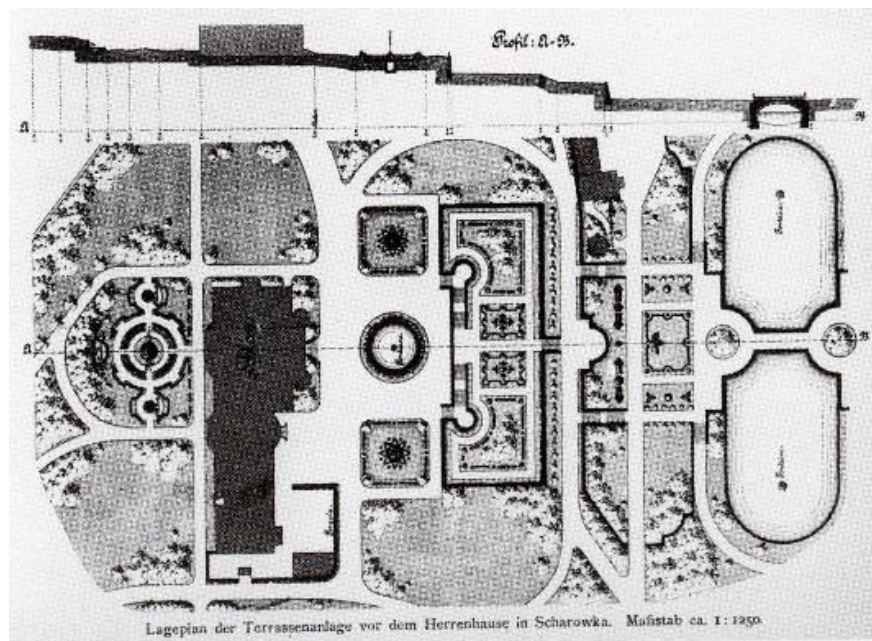






**Šarovka** 1901. Gadā muižas īpašnieks uzaicināja Kūfaltu izstrādāt parka plānus un vadīt ierīkošanas darbus. Kufalts tur darbojās 3 gadus.

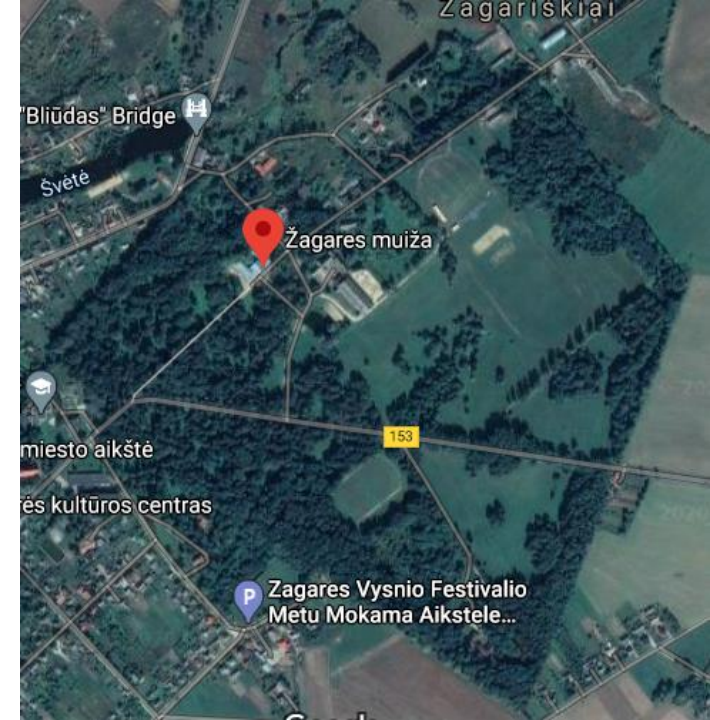
*Sharovka. In 1901, the owner of the manor invited Kuphaldt to develop park plans and manage the installation works. Kuphaldt operated there for 3 years.*





**Žagares muižas parks** – viens no krāšņākajiem un arhitektūras ziņā interesantākajiem parkiem Lietuvā. Muižas parks 1898. – 1900. gadā rekonstruēts un paplašināts pēc G.F.Kūfalta projekta. Parkā iestādīti vairāk kā 200 šķirņu stādu. Vairāk kā 100 no tiem aug vēl joprojām.

*Žagare manor park - one of the most beautiful and architecturally interesting parks in Lithuania. The manor park was reconstructed and expanded in 1898-1900 according to the project of G.F. Kuphalds. More than 200 varieties of plants have been planted in the park. More than 100 of them are still growing.*





Kūfalta karjeru un iesāktos darbus brutālā veidā 1914. gada vasaras beigās pārtrauca Pirmais pasaules karš, kā arī tā izsauktā pretvācu kampaņa. Krievijas varasiestādes dārzu meistaru apsūdzēja spiegošanā un valsts nodevībā. Viņš taču bija Vācijas pavalstnieks, Vācijas kara flotes atbalsta biedrības loceklis un abi viņa dēli – vācu armijas leitnanti. Turklāt Kūfalta mājā atrada astronomisko teleskopu, ko pasludināja par spiegošanas līdzekli.

Par Kūfalta amata mantinieku Rīgā kļuva viņa skolnieks Andrejs Zeidaks, kurš palika uzticīgs priekšgājēja idejām un turpināja tās izkopt arī neatkarīgajā Latvijā, izveidojot, piemēram, Ziedoņdārzu.

*Kuphaldt's career and work were brutally interrupted at the end of the summer of 1914 by the First World War, as well as the so-called anti-German campaign. The Russian authorities accused the garden master of espionage and treason. In addition, an astronomical telescope was found in Kufalt's house and declared a spy.*

*His student Andrejs Zeidaks became the heir of Kūfalts' position in Riga, who remained faithful to the ideas of his predecessor and continued to cultivate them in independent Latvia, creating, for example, Ziedondarzs.*







2014. gadā atzīmējot Rīgas dārzu un parku direkcijas 135 gadu jubileju, pilsētas kanālmalas apstādījumos iepretim Latvijas Universitātes ēkai atklāta piemiņas zīme pilsētas dārzu pirmajiem veidotājiem. Atklāšanā piedalījās arī G. Kūfalta mazmazdēls Klemenss Fīdlers.



*In 2014, celebrating the 135th anniversary of the Riga Gardens and Parks Directorate, a memorial to the first creators of the city gardens was unveiled in the greenery of the city's canal bank opposite the University of Latvia building. Kuphaldt's grandson Clemens Fiedler also took part in the opening.*