

# OZOLNIEKU EZERMALA

Laima Jaunā, Teo Ralfs Jēkabsons, Beāte Anna Turlā, Baiba Ošleja, Santa Grosu

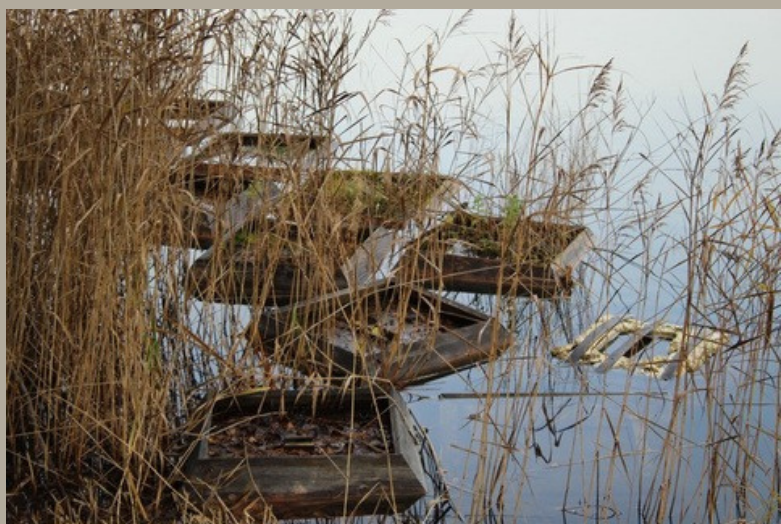
AAP 2. kurss, 2025



Interreg Europe programmas projekts „Labāka dzīve mazās un vidējās pašvaldībās: no starpreģionu aktivitātēm līdz uzlabotām revitalizācijas stratēģijām/ InterRevita”, Nr. 01C0034

# SITUĀCIJAS IZPĒTE

- neesoši, sliktā stāvoklī un dažādi labiekārtojuma elementi;
- sliktā stāvoklī bērnu spēļu laukums;
- blīvi apbūvēta ūdensmala - pietiekoši daudz maksas izklaides iespējas,
- trūkst drošas un ērtas pieejas pie ūdens peldēšanai;



## Vietējo iedzīvotāju idejas un viedoklis:

Lielākā daļa iedzīvotāju uzsver, ka Ozolnieku ezera apkārtnē jā saglabā dabiskums, nepieļaujot pārmērīgu komercializāciju. Vienlaikus tiek atbalstīta pludmales un atpūtas zonu uzlabošana, drošu un ērtu piekļuves ceļu sakārtošana, piknika un pastaigu vietu iekārtošana. Daudzi rosina attīstīt saudzīgu, videi draudzīgu uzņēmējdarbību, kas papildina esošo infrastruktūru, bet nekaitē videi. Kopumā iedzīvotāji vēlas sakoptu, pieejamu un mierīgu vietu kvalitatīvai atpūtai pie ūdens.

# Ozolnieku ezera vēsture



- 1930-1950 "Latvijas keramikas" māla karjers.
- 1950-1975 "Rīgas cementa un šīfera rūpnīcas" un "Latvijas keramikas" māla karjers.
- 1976 Tiek apspriesta ezera izveidošana.
- 1977.gadā karjeru izlīdzināja un atvēra sabiedrībai. Ap to notika dažādi sporta un orientēšanās pasākumi.



ram, 13. PMK vecākais inženieris Gunārs Barups, īsts sava novada patriots, stāsta par to, kā izmantota mālu karjera vietā izveidots mākslīgs ezers — Ozolnieku ļaužu lepnums. Šis ezers ir Barupa lolojums, viņš tajā ieguldījis daudz spēka un enerģijas. Tuvumā dzīvojošā Anastasija Ezeriņa var pavēstīt par savu izaugsmi — no palīgstrādnieces līdz daudzkausu ekskavatora mašīnistei, Ļeņina ordeņa kavalierei. Darbu vadītājs Arvīds Siliņš sīki atceras tā vai cita objekta celtniecības gaitu — katra ēka Ozolniekos glabā viņa roku siltumu. No Sociālistiskā Darba Varoņa Iman-ta Ciņa var dzirdēt sirsnīgu stāstījumu par viņa darba biedriem, kuri viņam palīdzējuši sasniegt darba meistari-bas virsotnes.



Mākslīgais ezers plešas 9,4 hektāru platībā netālu no Ozolnieku ciemata, kur agrāk atradās pārpurvojis vecs mālu karjers. Melioratori to padziļināja, iztīrīja, nosusināja krastus un, lai ezerā būtu vairāk ūdens, novirzīja uz to daļu valgmes no nosusināmā meža masīva. Līdzekļus zemes darbiem piešķīra Rīgas cementa un šīfera rūpnīca, kas agrāk pie Ozolniekiem ņēma mālus. Paredzēts būvēt laivu staciju. Nesen ezerā ielaistas vairāku sugu zivis, un tagad makšķernieki var palepoties ar pirmajiem lomiem. Ezerā mīt arī izvēlīgie vēži, jo ūdens tajā ir ļoti tīrs.





Mūsu rajona zemes dzīlēs atrodams māls, kaļķakmens, grants. Pēc iegulu izmantošanas paliek tukšas bedres. Izmantotos māla karjerus pie Ozolniekiem par ciemata iedzīvotāju atpūtas vietu domā pārvērst Jelgavas ūdenssaimniecības CMP. Bet kāds liktenis sagaida māla karjerus Tetelē?

## MĀKSLĪGS EZERS

Tāpat kā visur, arī Latvijā, cilvēki kopš seniem laikiem centušies apmesties uz dzīvi pie upēm, ezeriem un ūdenstilpēm.

13. Jelgavas ūdenssaimniecības celtniecības pārveidojamās mehānizētās kolonnas mehānizatori ņēmuši vērā seno tradīciju un pēc vietējo iedzīvotāju lūguma izveidojuši pie ciemata ezeru.

Mākslīgais ezers plešas 9,4 hektāru platībā netālu no Ozolnieku ciemata, kur agrāk atradās pārpurvojis vecs mālu karjers.

Šogad šeit turpinās atpūtas joslas iekārtošana. Iestādīts skvērs, tiek veidotas pludmales. Paredzēts būvēt laivu staciju. Nesen ezerā ielaistas vairāku sugu zivis, te mīt vēzi. LATINFORM

Bija mēģinājums septiņos no rīta pulcēties stadionā, lai viss ciemats kopīgi pavingrotu un skrietu. Sākumā ieradās kādi 40 Ozolnieku iedzīvotāji, vēlāk šis skaits saruka. Pirmajā gadā, kad atklāja veselības taku, daudziem radās interese skriet. 1981. gada septembrī tika pieņemts PSKP CK un PSRS Ministru Padomes lēmums «Par fiziskās kultūras un sporta masveidības tālāku paaugstināšanu», un jau pēc mēneša Ozolniekos sarīkoja pirmo masu skrējienu apkārt ezeram.

Ozolnieku ezerā, Svētē. Vasarā tās ir iecienītas peldvietas, un tur atrodas glābšanas posteņi (stacijai ir tiesības vasarā papildus pieņemt astoņus sezonas strādniekus). Diemžēl ziemā

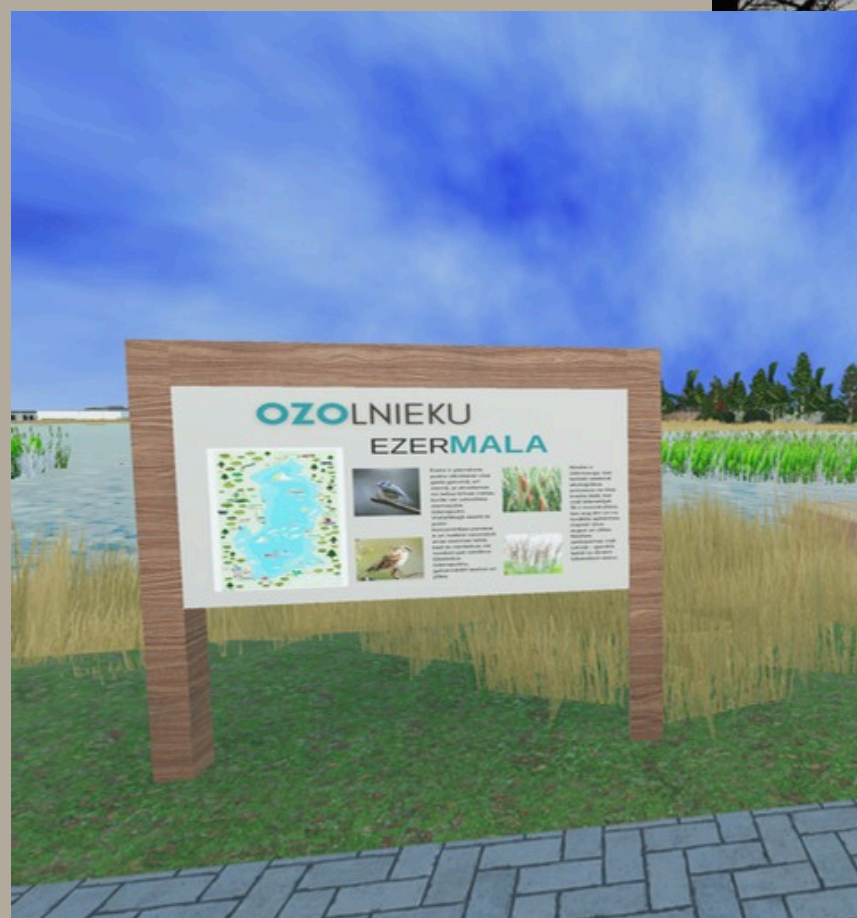


# IDEJA

2025.gada dzīvotnesgodā ir celta **mala** – tā lēmis Latvijas Dabas fonds, lai pievērstu sabiedrības uzmanību dabas daudzveidības saglabāšanai. Mala ir pārejas zona starpdivām vai vairākām ekosistēmām, kurai raksturīga īpaši bagātīga bioloģiskā daudzveidība. Urbanizētā vidē malas ir kā vienīgās savvaļas sugu patvērumu vietas. Tāpēc pilsētvidē malas uzskatāmas par daļu no zaļās infrastruktūras, kas palīdz bioloģiskās daudzveidības uzturēšanā, piesaista apputeksnētājus un sniedz citus ekosistēmu pakalpojumus.

**Ozolnieku ezera mala** vienmēr ir kalpojusi pilsētas iedzīvotājiem, kā vieta, kur karstās vasaras dienās atveldzēties, nodarboties ar sportu, visa gada garumā iet pastaigās un kopumā smelties mieru, atjaunot spēkus un ļaut prātam atpūsties.

Mūsu iecere ir veidot ezermalu kā konceptuālu plānu, kurā cilvēks un daba nav pretējās pusēs, bet ir savstarpējā mijiedarbībā viens ar otru



# ZONĒJUMS



Galvenā pludmale:



Atpūtas zona



Pasīvā zona



Piknika zona



**Dabiskā mala** - tiek veidota nevis kā cieta robeža ar betona malām, bet slāņos:

- *ūdensmalas apstādījumi*;
- *bioloģiskās nišas* - kritušu koku fragmenti, akmeņu grupas, kur dzīvotnes uzturas un bērni var kāpelēt, putnu nosēšanās vietas;
- *peldoši stādījumi* uz ūdens, kas filtrē un attīra ūdens ekosistēmu.

**Pastaigu zona:**

- *iet garām/sporto* - ērti gājēju un velo celiņi ar skaistiem apstādījumiem;
- *piesēdi* - mierīgas atpūtas "kabatas" ar soliņiem un ainaviskām skatu līnijām uz ezeru;
- *paliec* - piknika vietas un peldvietas; laipas jogai un atpūtai uz ūdens.



**Interaktīvā zona:**

- sensorie elementi, lai izzinātu dabu un "ūdensmalas" ekosistēmu;
- bērnu spēļu laukums un āra treniņi;
- faunas un floras infostendi, vēsture.



**Biznesa zona:**

- laukumi biznesa ieceru realizēšanai, piemēram, ēdināšanas furgoni.

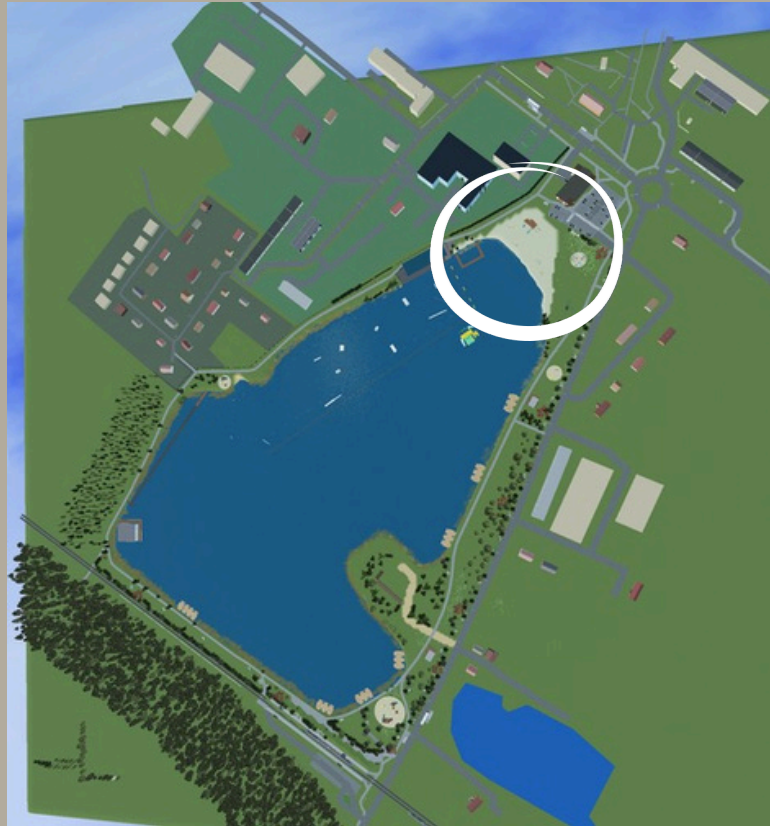


**Labiekārtojuma elementi:**

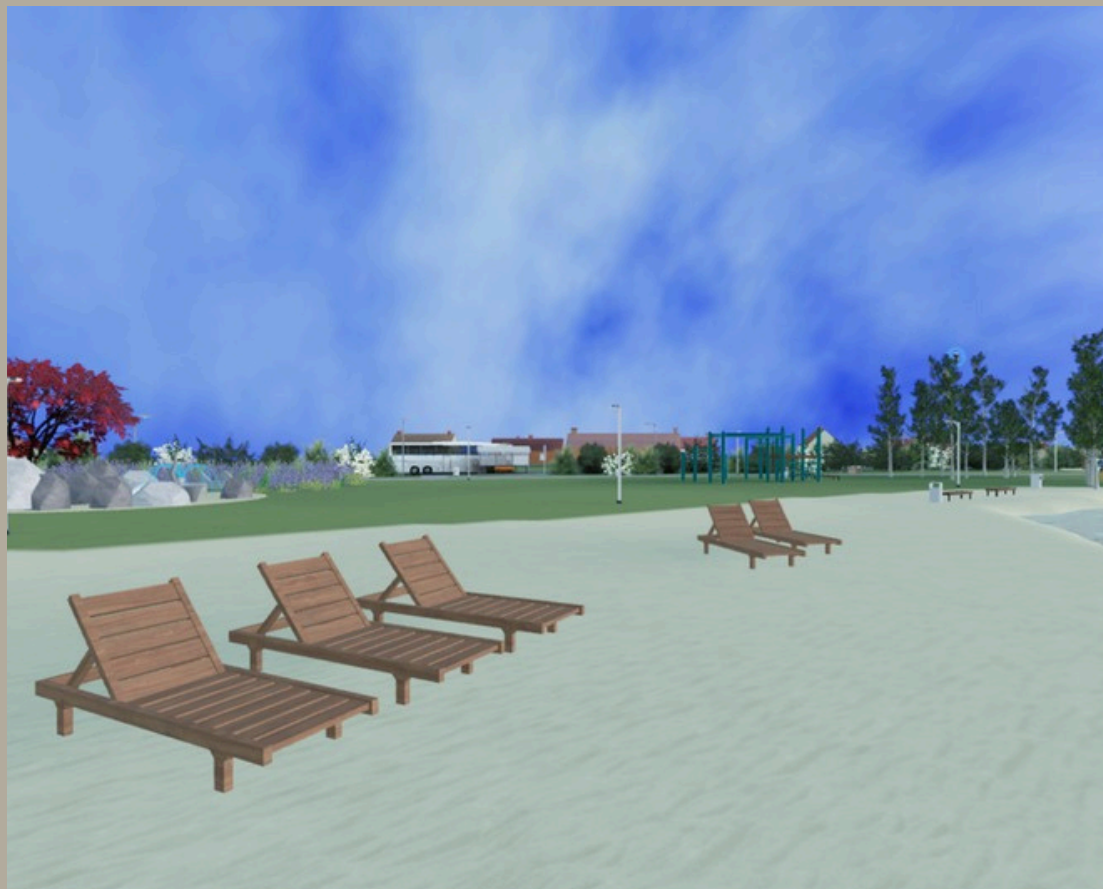
- apgaismojums;
- ģērbtuves;
- labierīcības;
- dušas;
- dzeramā ūdens punkts.



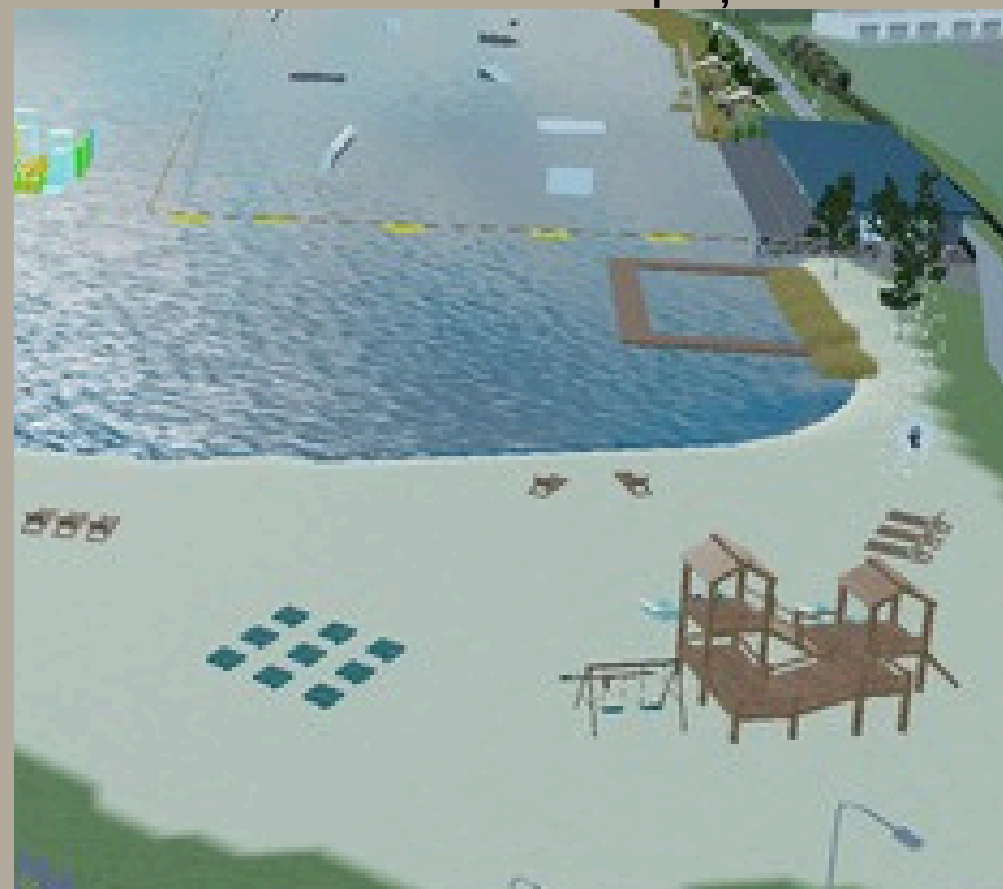
# Galvenā pludmale



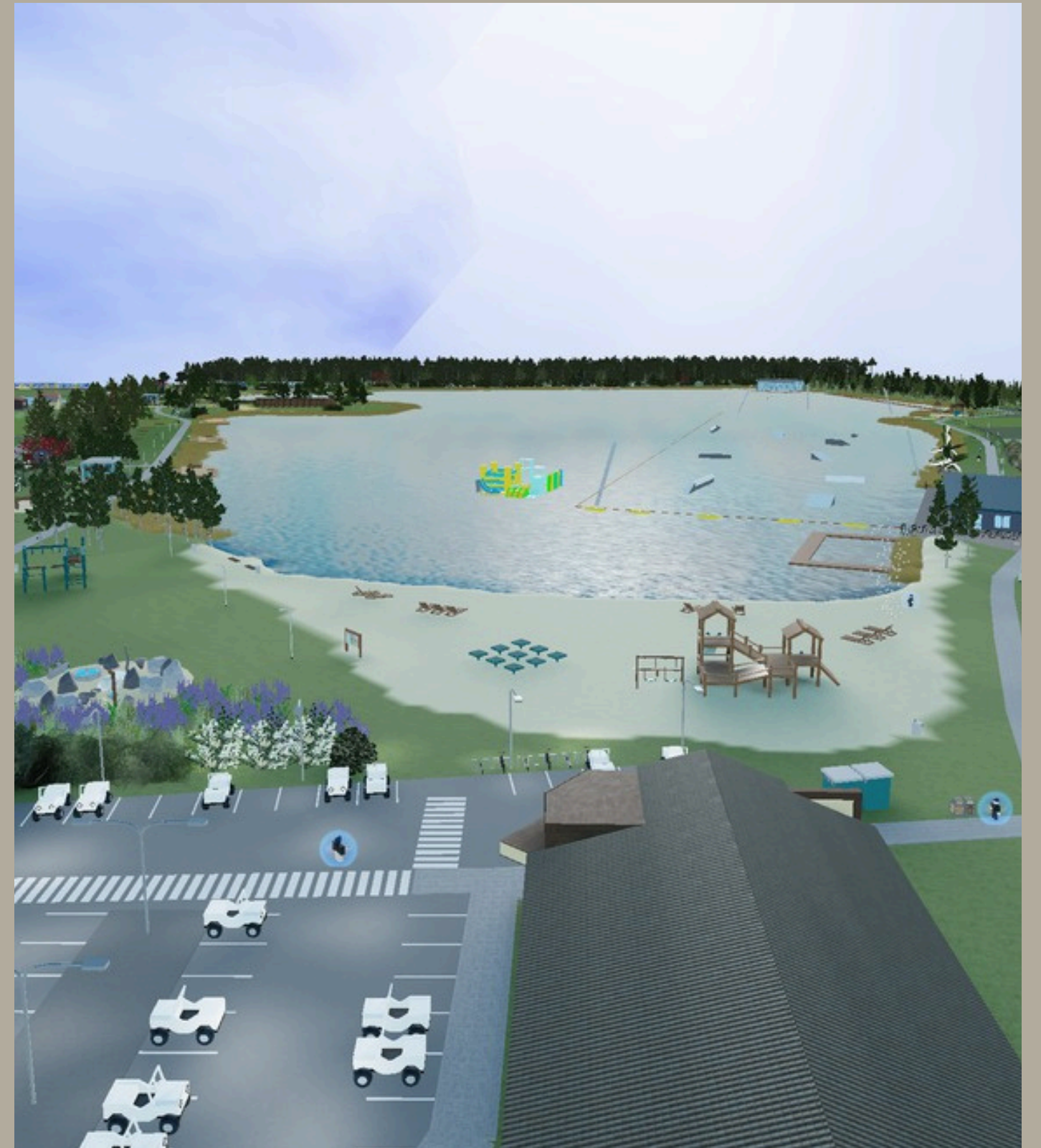
Ūdens spēļu laukums



Atpūtas vietas

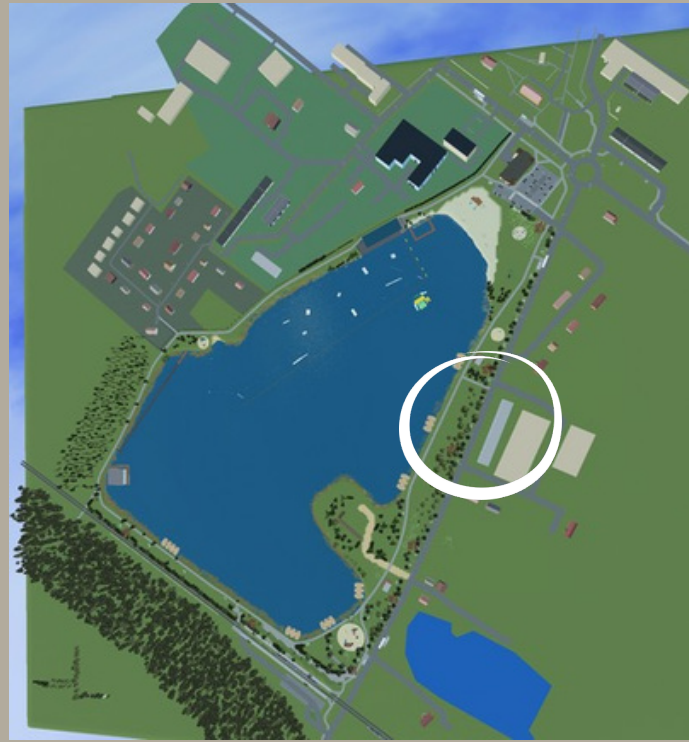


Atpūtas vietas

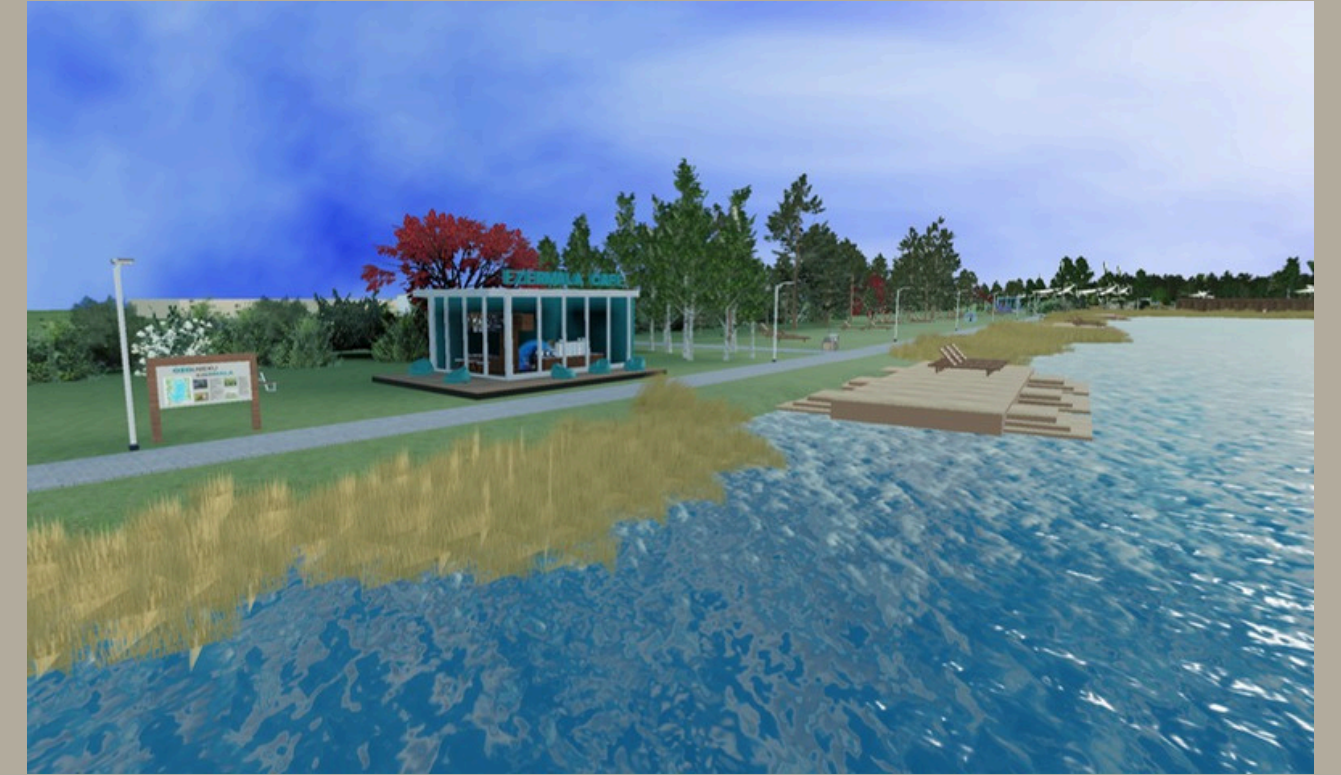


Kopskats

# Piknika zona



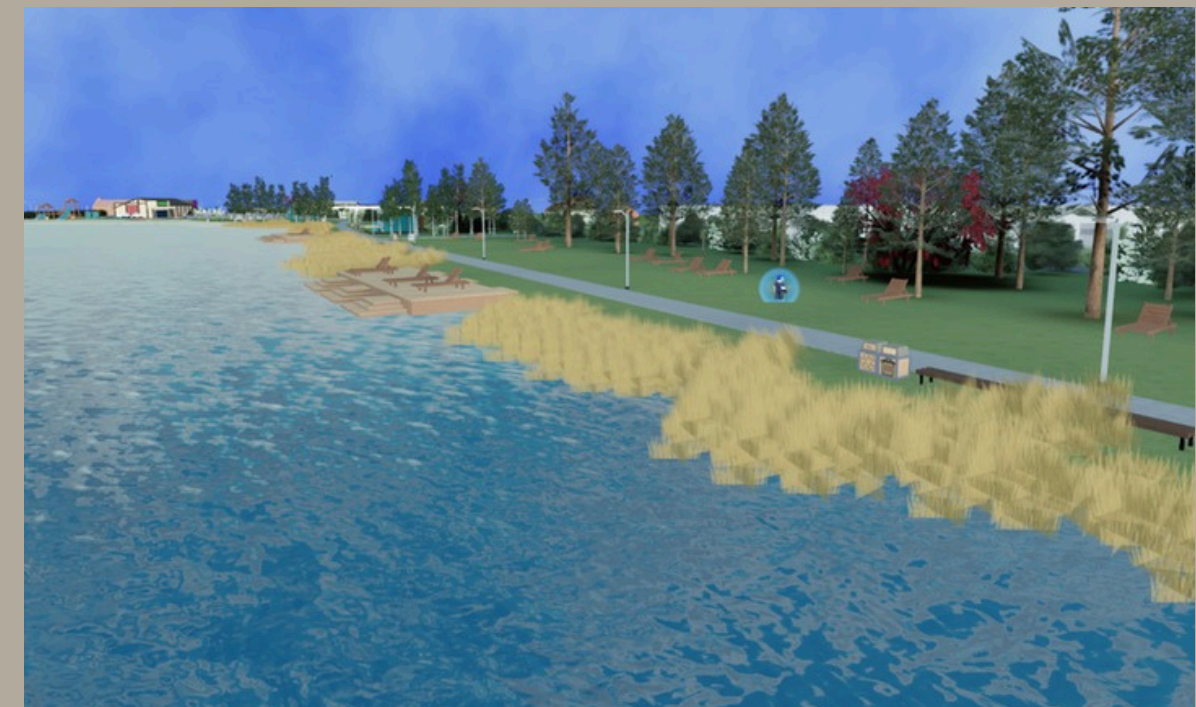
Nelieli spēļu laukumi



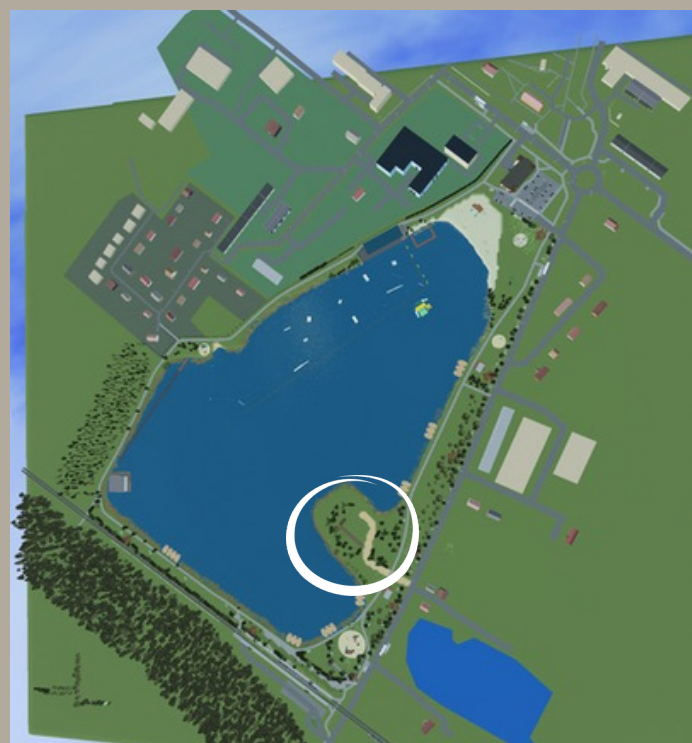
Kafejnīca



Atpūtas vietas pie ezera



# Atpūtas zona



Liels rotaļu laukums

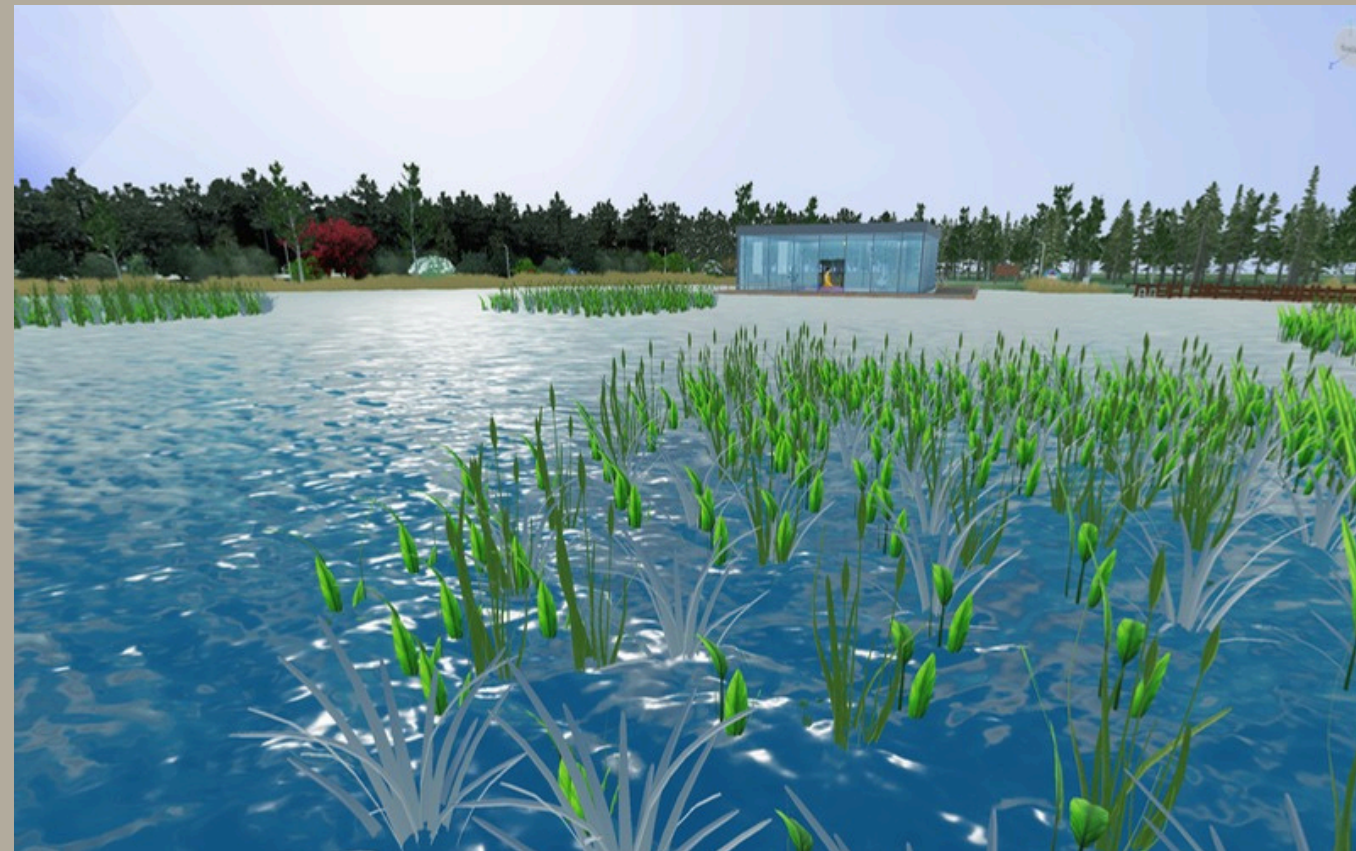
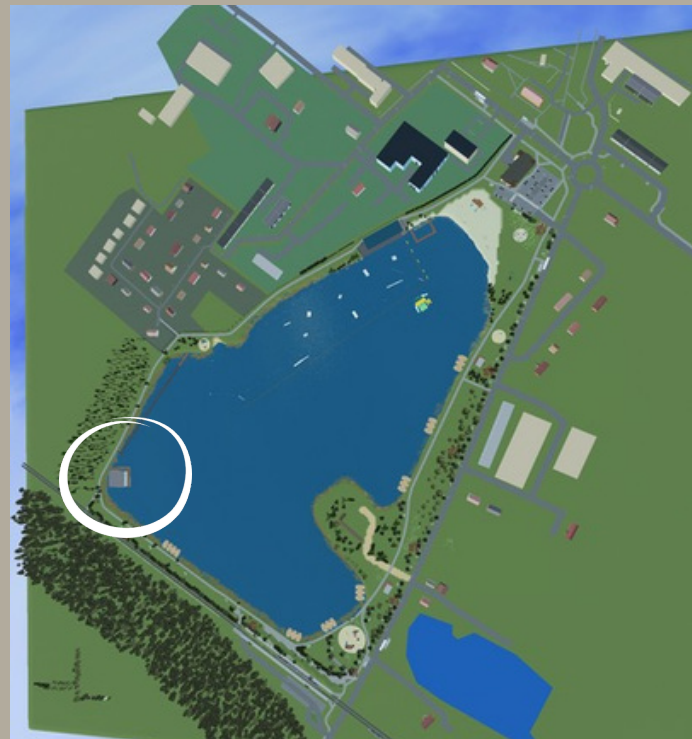


Info stendi par dabas daudzveidību

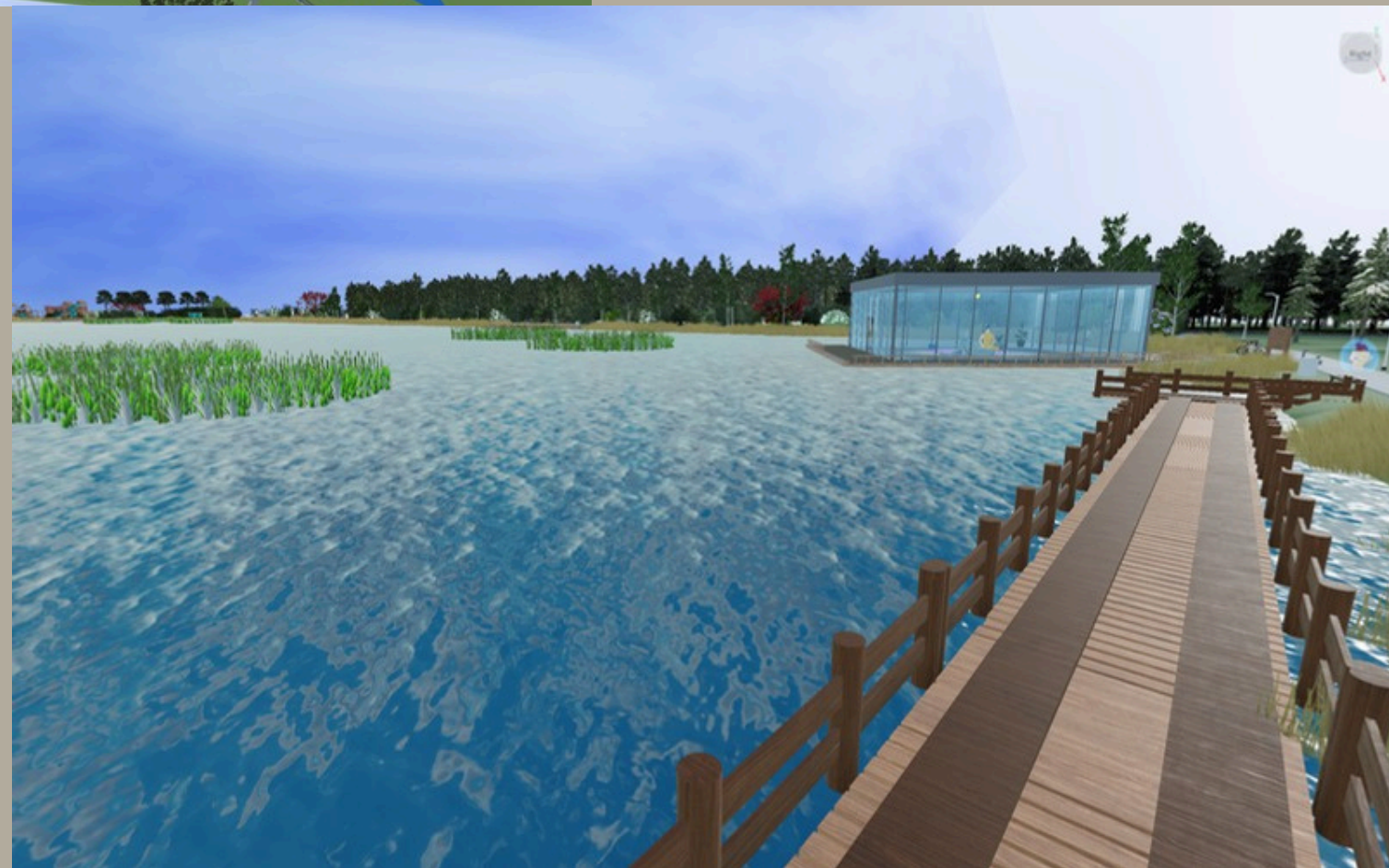


Peldošās augu salas

# Pasīvā zona



jogas/pasākumu platforma



Pastaigu laipa



# APSTĀDĪJUMI



*Syringa vulgaris* -  
Parastais ceriņš



*Philadelphus coronarius* -  
Parastais filadelfs



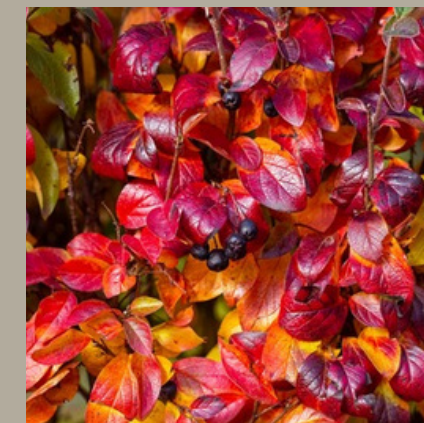
*Acer tataricum* -  
Tatārijas kļava



*Physocarpus opulifolius* -  
Irbeņlapu fizokarps



*Cornus alba* - Baltais  
grimonis



*Aronia meloncarpa* -  
Melnaugļu aronija



*Miscanthus sinensis* -  
Ķīnas miskante



*Molinia arundinacea* -  
Niedru molīnija



*Sesleria autumnalis* -  
Rudens seslērija



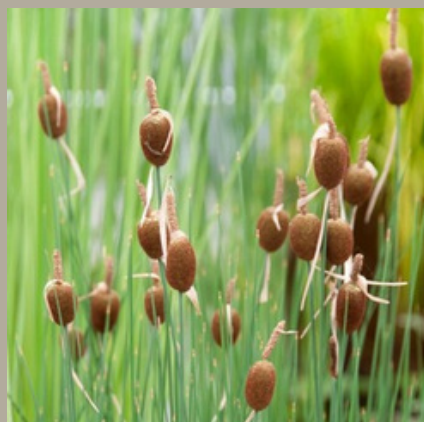
*Sesleria autumnalis* -  
Rudens seslērija



*Sedum telephium* -  
Parastā čīkstene



*Salvia nemorosa* -  
Izcilā salvija



*Typha minima* -  
Mazā vilkvāļīte



*Iris pseudacorus* -  
Purva skalbe



*Alisma plantago-aquatica* -  
Parastā cirvene



*Comarum palustre* -  
Purva vārnkāja



*Menyanthes trifoliata* -  
Trejlapu puplaksis



*Eupatorium cannabinum* -  
Lielā krastkaņepe

**Paldies par uzmanību!**