

29.01.2026.

05.02.2026.

12.02.2026.

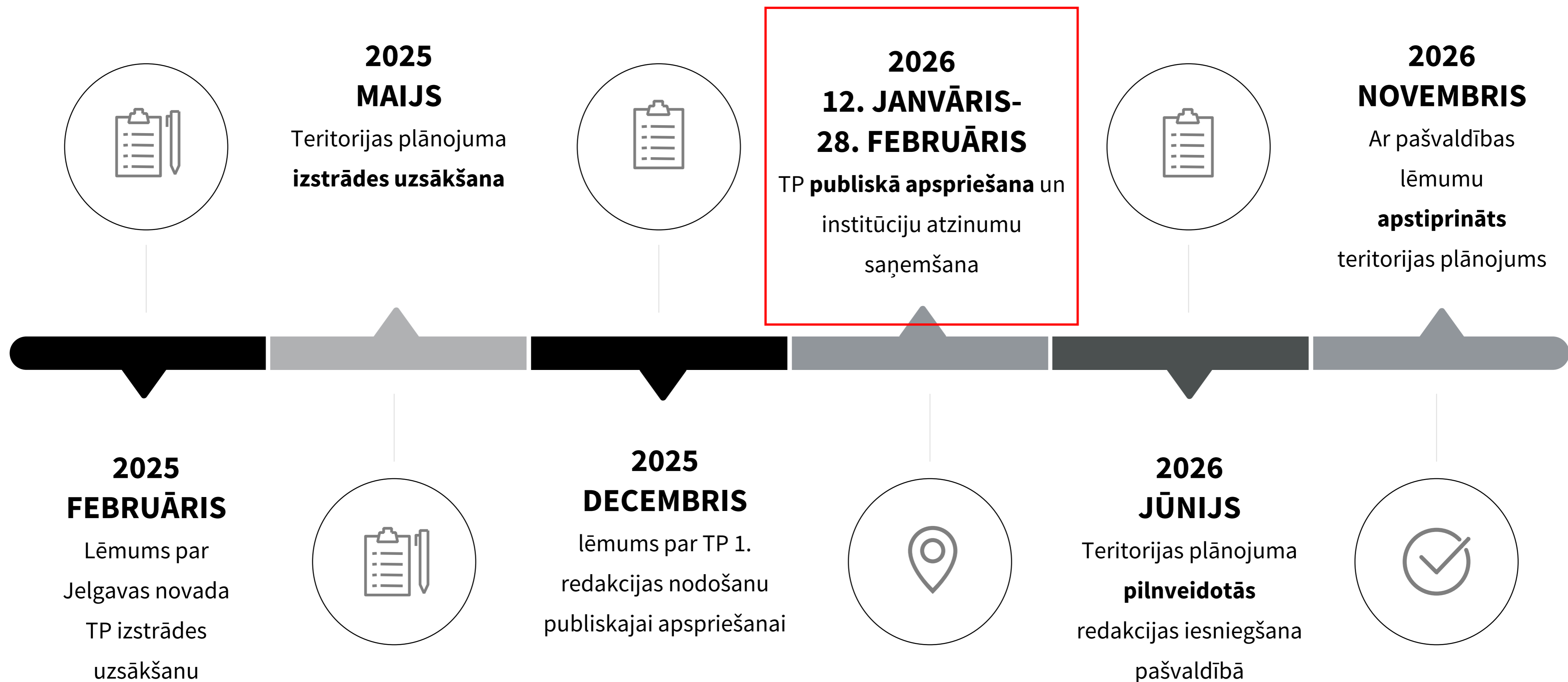
Jelgavas novada
TERITORIJAS PLĀNOJUMS
un SIVN vides pārskata projekts

1. redakcija

Publiskās apspriešanas sanāksme



LAIKA GRAFIKS



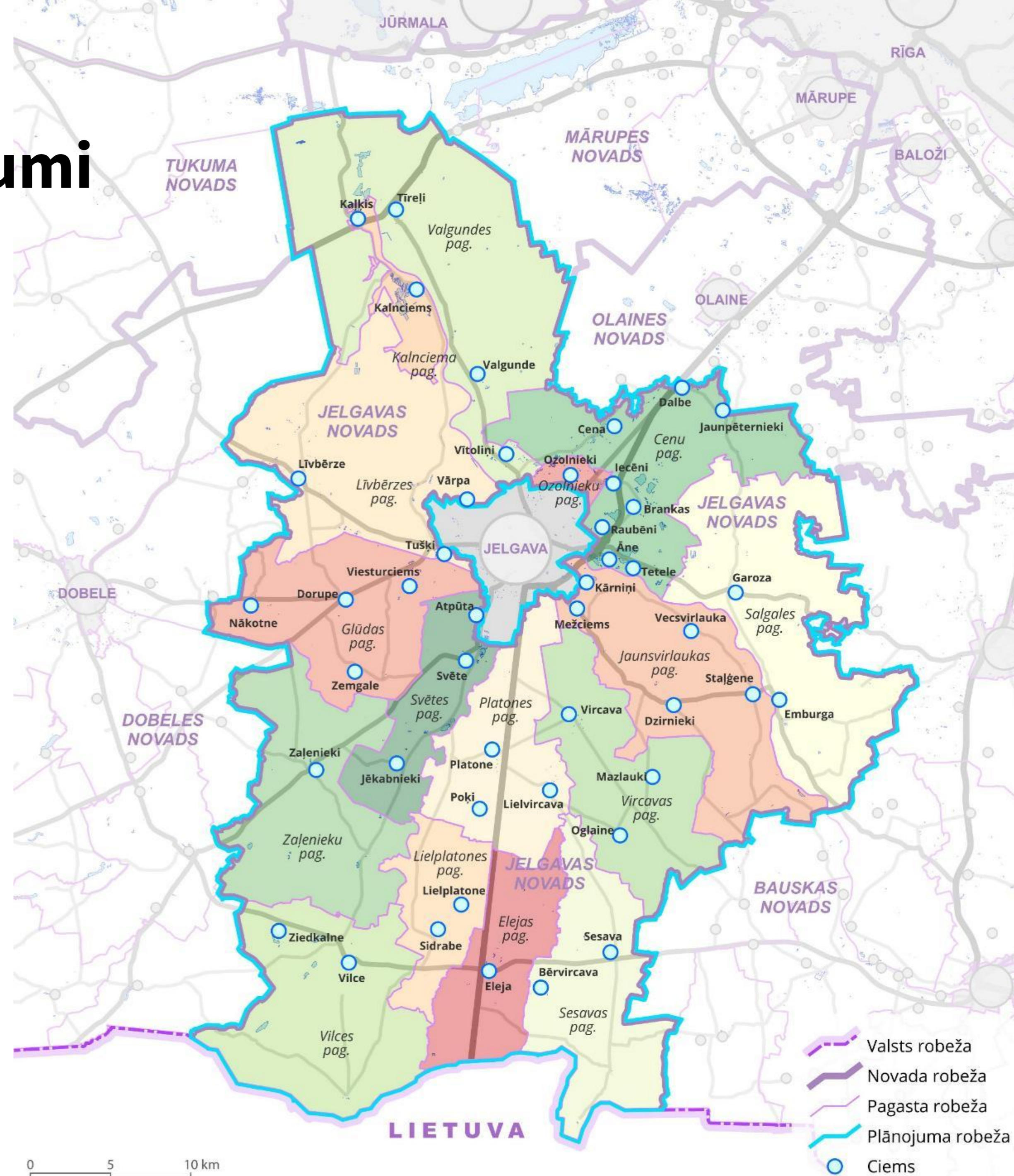
Publiskā apspriešana

- Jelgavas novada domes 22.12.2025. lēmums Nr. 21 (protokols Nr.29/2025) “Par Jelgavas novada teritorijas plānojuma 1.0 redakcijas un Vides pārskata projekta nodošanu publiskai apspriešanai un institūciju atzinumu saņemšanai”
- **Apspriešanas termiņš: no 2026. gada 12. janvāra līdz 28. februārim**
- Ar teritorijas plānojuma un Vides pārskata projekta materiāliem var iepazīties:
 - ✓ valsts vienotajā ģeotelpiskās informācijas portālā:
https://geolatvija.lv/geo/tapis?document=open#document_31564;
 - ✓ valsts un pašvaldības vienotajos klientu apkalpošanas centros uz publiski pieejamiem datoriem;
 - ✓ izdrukas veidā - Jelgavas novada pašvaldības ēkā Skolas ielā 4B, Ozolniekos, Ozolnieku pag., Jelgavas nov., LV-3018, 1.stāvā, pašvaldības darba laikā.
- Rakstiski priekšlikumus var iesniegt:
 - ✓ nosūtot pa pastu uz adresi *Pasta iela 37, Jelgava, LV-3001* vai elektroniski uz dome@jelgavasnovads.lv;
 - ✓ valsts vienotajā ģeotelpiskās informācijas portālā sadaļā “Iesniegt priekšlikumu”.

Spēkā esošie teritorijas plānojumi

Jelgavas novada TP, 2025

Ozolnieku novada TP, 2022



Teritorijas plānojuma izstrādes pamats (I)

Darba uzdevums - mērķis

Teritorijas plānojuma izstrādi pamato **Administratīvo teritoriju un apdzīvoto vietu likuma** pārejas noteikumu 17.punkts, Attīstības plānošanas sistēmas likuma 10.pants, Teritorijas attīstības plānošanas likuma 12.panta pirmā daļa un 23.pants.

Ņemot vērā to, ka spēkā esošie Ozolnieku novada un Jelgavas novada (administratīvajai teritorijai līdz 30.06.2021.) teritorijas plānojumi ir izstrādāti un apstiprināti pēdējo piecu gadu laikā (attiecīgi 2020. gada 12. martā un 2024. gada 7. novembrī), pašreizējās Jelgavas novada administratīvās teritorijas teritorijas plānojuma izstrāde nav jāsāk no jauna, tāpēc teritorijas plānojuma izstrādes **mērķis ir izvērtēt un apvienot abus spēkā esošos teritorijas plānojumus, par pamatu ņemot Jelgavas novada (administratīvajai teritorijai līdz 30.06.2021.) teritorijas plānojuma dokumentāciju, precizējot nepieciešamo informāciju un dokumentus, lai visai Jelgavas novada administratīvajai teritorijai tiktu izstrādāts vienots teritorijas plānojums.**

Teritorijas plānojuma izstrādes pamats (II)

Institūciju nosacījumi

- Veselības inspekcija
- Valsts vides dienests
- Valsts meža dienests
- Dabas aizsardzības pārvalde
- Nacionālā kultūras mantojuma pārvalde
- Latvijas Ģeotelpiskās informācijas aģentūra
- VSIA “Latvijas Vides, ģeoloģijas un meteoroloģijas centrs”
- VSIA “Zemkopības ministrijas nekustamie īpašumi”
- VAS “Latvijas valsts ceļi”
- VAS “Latvijas Valsts radio un televīzijas centrs”
- VAS “Latvijas dzelzceļš”
- AS “Sadales tīkls”
- AS “Augstsprieguma tīkls”
- AS “GASO”
- AS “Conexus Baltic Grid”
- Olaines novada pašvaldība
- SIA “Latvian Transit”
- SIA “Jelgavas novada KU”
- AS “Latvijas valsts meži”
- Aizsardzības ministrija
- Valsts aizsardzības militāro objektu un iepirkumu centrs
- Valsts robežsardze
- Zemgales plānošanas reģions
- Dobeles novada pašvaldība
- Tukuma novada pašvaldība
- Mārupes novada pašvaldība
- Olaines novada pašvaldība
- Bauskas novada pašvaldība
- Jelgavas valstspilsētas pašvaldība
- AS “Latvenergo”
- VAS “Latvijas gaisa satiksme”
- Civilās aviācijas aģentūra

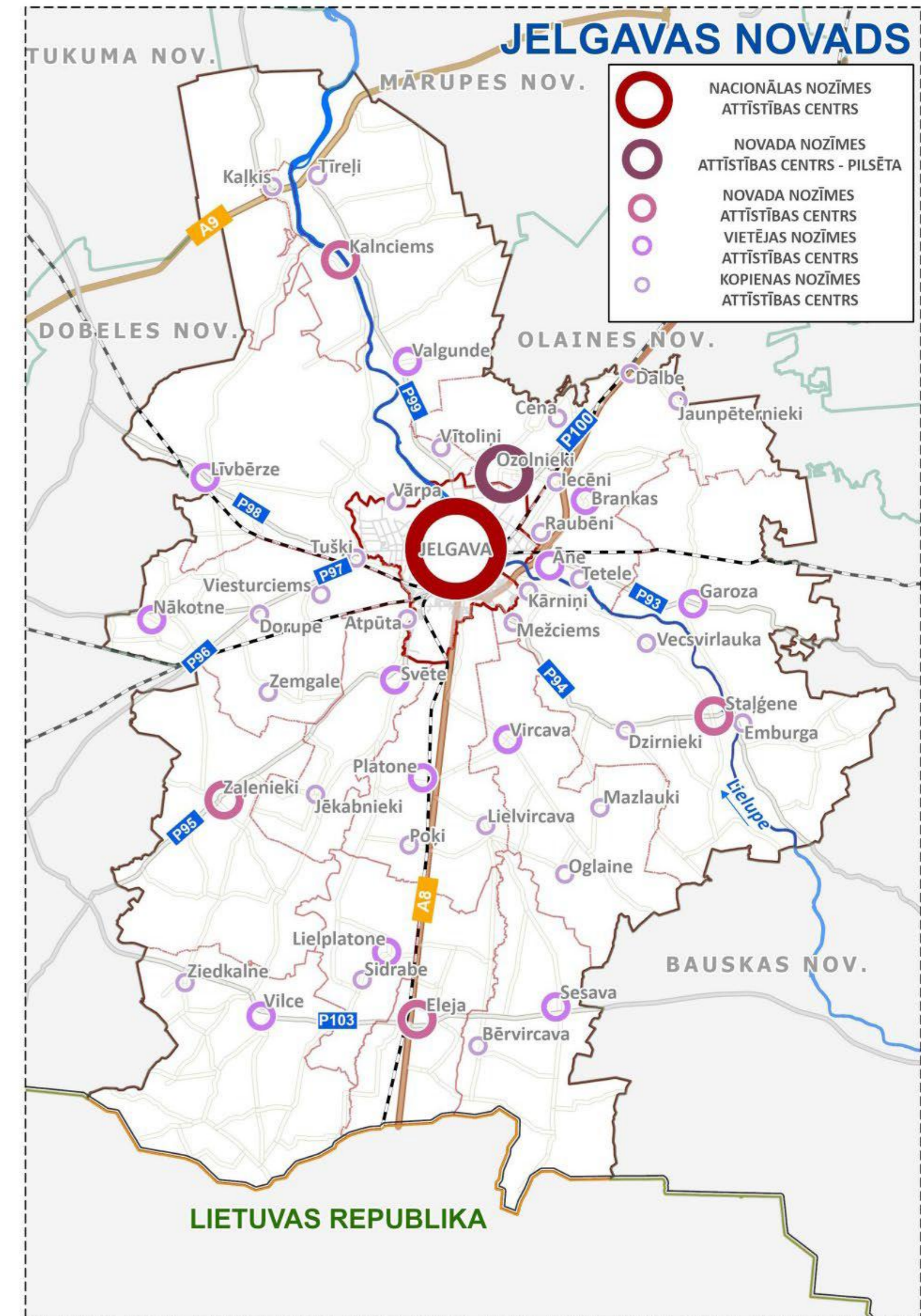
Teritorijas plānojuma izstrādes pamats (III)

Normatīvie akti

- Pašvaldību likums
- Teritorijas attīstības plānošanas likums
- Attīstības plānošanas sistēmas likums
- MK 30.04.2013. noteikumi Nr. 240 “Vispārīgie teritorijas plānošanas, izmantošanas un apbūves noteikumi”
- MK 14.10.2014. noteikumi Nr. 628 “Noteikumi par pašvaldību teritorijas attīstības plānošanas dokumentiem”
- Administratīvo teritoriju un apdzīvoto vietu likums
- MK 15.06.2021. noteikumi Nr. 386 “Administratīvā centra, ciema un pilsētas statusa maiņas, kā arī administratīvās teritorijas, novada teritoriālā iedalījuma un ciemu robežu noteikšanas, grozīšanas un aktualizēšanas noteikumi”
- MK 08.07.2014. noteikumi Nr. 392 “Teritorijas attīstības plānošanas informācijas sistēmas noteikumi”
- kā arī Aizsargjoslu likums, Būvniecības likums, Zemes pārvaldības likums, likums Par kultūras pieminekļu aizsardzību, likums Par piesārņojumu un citi nozaru regulējošie normatīvie akti

Teritorijas plānojuma izstrādes pamats (IV)

Nacionālā, reģionālā un vietējā līmeņa teritorijas attīstības plānošanas dokumenti



Teritorijas plānojuma sastāvs

Atbilstoši MKN 628

(1) Paskaidrojuma raksts

+ *Pētījumi:*

Vispārīgs transporta attīstības plāns

Ainaviski vērtīgo teritoriju plāns

(2) **Teritorijas izmantošanas un apbūves noteikumi (TIAN)**

(3) **Grafiskā daļa (kartes)**

TIEK APSTIPRINĀTI AR SAISTOŠAJIEM
NOTEIKUMIEM

(4) Stratēģiskais ietekmes uz vidi novērtējums – Vides pārskata projekts

(5) Pārskats par teritorijas plānojuma izstrādi

Funkcionālās zonas un apbūves parametri

Būtiskākais:

- par pamatu izmantots bij. Jelgavas novada TP, integrējot bij. Ozolnieku novada daļu, kas izceļas ar blīvāku/koncentrētāku apbūvi, kas pietuvināta pilsētvidei – līdz ar to izveidotas jaunas funkcionālās apakšzonas;
- Jelgavas novada funkcionālais zonējums ir izstrādāts, veidojot pēctecību ar bijušajiem Jelgavas un Ozolnieku novada TP un tajos noteiktajām apbūves prasībām un aprobežojumiem, ievērojot MKN240 un citus normatīvos aktus.

Teritorijas plānojuma funkcionālā zona	Jelgavas novada teritorijas plānojums (teritorijai līdz 30.06.2021.)	Ozolnieku novada teritorijas plānojums
Savrupmāju apbūves teritorija		
DzS <i>(savrupmāju un vasarnīcu apbūve)</i>	DzS	DzS
DzS1 <i>(blīvāka savrupmāju un vasarnīcu apbūve Ozolniekos)</i>	līdz šim nav bijis DzS1	DzS1
DzS2 <i>(savrupmāju un vasarnīcu apbūve, bijušo dārzkopības sabiedrību un dārza māju teritorijās)</i>	DzS1	līdz šim nav bijis DzS2

Funkcionālās zonas apzīmējums	Min. z.v. platība	Maks. apbūves augstums	Maks. apbūves blīvums	Min. brīvās teritorijas rādītājs
DzS	1200 m ²	3 stāvi 2 stāvi - labiekārtotai ārtelpai	40%	30% 60% - labiekārtotai ārtelpai
DzS1	800 m ²	3 stāvi 2 stāvi - labiekārtotai ārtelpai	50%	30% 60% - labiekārtotai ārtelpai
DzS2	600 m ² 1200 m ² – publiskai apbūvei	2 stāvi 1 stāvs – dārza mājām	40%	30% 60% - labiekārtotai ārtelpai

Teritorijas plānojuma funkcionālā zona	Jelgavas novada teritorijas plānojums (teritorijai līdz 30.06.2021.)	Ozolnieku novada teritorijas plānojums
Mazstāvu dzīvojamās apbūves teritorijas		
DzM (mazstāvu dzīvokļi līdz 3 stāviem)	DzM	DzM
Daudzstāvu dzīvojamās apbūves teritorija		
DzD (daudzdzīvokļu māju līdz pieciem stāviem apbūve pilsētās)	DzD	DzD

Funkcionālās zonas apzīmējums	Min. z.v. platība	Maks. apbūves augstums	Maks. apbūves blīvums	Min. brīvās teritorijas rādītājs
DzM	1200 m ²	3 stāvi 2 stāvi - labiekārtotai ārtelpai	40% - savrupmāju apbūvei 50% - rindu māju, daudzdzīvokļu māju, izglītības un zinātnes iestāžu un veselības aizsardzības iestāžu apbūvei 60% - biroju, tirdzniecības vai pakalpojumu objektu un sporta būvju apbūvei	30% 70% - labiekārtotai ārtelpai

Funkcionālās zonas apzīmējums	Min. z.v. platība	Maks. apbūves augstums	Maks. apbūves blīvums	Min. brīvās teritorijas rādītājs
DzD	2000 m ²	6 stāvi – daudzdzīvokļu māju apbūvei 5 stāvi – publiskai apbūvei 2 stāvi – labiekārtotai ārtelpai	50% – daudzdzīvokļu māju apbūvei 40% – publiskai apbūvei 60% – sporta būvju apbūvei	30% 70% - labiekārtotai ārtelpai

Teritorijas plānojuma funkcionālā zona	Jelgavas novada teritorijas plānojums (teritorijai līdz 30.06.2021.)	Ozolnieku novada teritorijas plānojums
Publiskās apbūves teritorija		
P (valsts un pašvaldības iestādes, pakalpojumu objekti)	P	P
P1 (valsts un pašvaldības iestādes, pakalpojumu objekti Ozolniekos, apbūve atļauta līdz 6 stāviem)	līdz šim nav bijis P1	līdz šim nav bijis P1

Funkcionālās zonas apzīmējums	Min. z.v. platība	Maks. apbūves augstums	Maks. apbūves blīvums	Min. brīvās teritorijas rādītājs
P	2000 m ²	5 stāvi 6 stāvi – daudzdzīvokļu māju apbūvei 2 stāvi – labiekārtotai ārtelpai	50% – daudzdzīvokļu māju apbūvei	30% 70% - labiekārtotai ārtelpai
P1	2000 m ²	6 stāvi 2 stāvi – labiekārtotai ārtelpai	50% – daudzdzīvokļu māju apbūvei	30% 70% - labiekārtotai ārtelpai

Teritorijas plānojuma funkcionālā zona	Jelgavas novada teritorijas plānojums (teritorijai līdz 30.06.2021.)	Ozolnieku novada teritorijas plānojums
Jauktas centra apbūves teritorija		
JC <i>(jaukta dzīvojamā un pakalpojumu objektu zona)</i>	JC t.sk. ar ražošanu	JC t.sk. ar ražošanu
JC1 <i>(jaukta pakalpojumu apbūve)</i>	līdz šim nav bijis JC1	līdz šim nav bijis JC1
JC2 <i>(jaukta apbūve ar ražošanu)</i>	līdz šim nav bijis JC2	līdz šim nav bijis JC2

Funkcionālās zonas apzīmējums	Min. z.v. platība	Maks. apbūves augstums	Maks. apbūves blīvums	Min. brīvās teritorijas rādītājs
JC	1500 m ² 2000 m ² – daudzdzīvokļu māju apbūvei 1200 m ² – savrupmāju, rindu māju apbūvei un labiekārtotai ārtelpai	5 stāvi 3 stāvi – savrupmāju un rindu māju apbūvei 2 stāvi – labiekārtotai ārtelpai	40% 50% – daudzdzīvokļu un rindu māju apbūvei 60% – sporta būvju apbūvei	40% 30% – dzīvojamajai apbūvei 70% – labiekārtotai ārtelpai

Funkcionālās zonas apzīmējums	Min. z.v. platība	Maks. apbūves augstums	Maks. apbūves blīvums	Min. brīvās teritorijas rādītājs
JC1	1500 m ²	4 stāvi 3 stāvi – aizsardzības un drošības iestāžu apbūvei un dzīvnieku aprūpes iestāžu apbūvei 2 stāvi – labiekārtotai ārtelpai	40%	40% 70% – labiekārtotai ārtelpai
JC2	1500 m ²	3 stāvi 4 stāvi – biroju ēku un tirdzniecības vai pakalpojumu objektu apbūvei 2 stāvi – labiekārtotai ārtelpai	60%	20% 70% – labiekārtotai ārtelpai

Teritorijas plānojuma funkcionālā zona	Jelgavas novada teritorijas plānojums (teritorijai līdz 30.06.2021.)	Ozolnieku novada teritorijas plānojums
Rūpnieciskās apbūves teritorija		
R (ražošana t.sk. smagā)	R t.sk. ar derīgo izrakteņu ieguvi	R
R1 (ražošana vieglā)	R1	līdz šim nav bijusi atsevišķi izdalīta vieglā ražošana
R2 (derīgo izrakteņu ieguves vietas)	līdz šim nav bijis R2, iekļāvās zem R	R1

Funkcionālās zonas apzīmējums	Min. z.v. platība	Maks. apbūves augstums	Maks. apbūves blīvums	Min. brīvās teritorijas rādītājs
R	5000 m ² 2000 m ² – publiskās apbūves izmantošanai	5 stāvi – publiskās apbūves izmantošanai 4 stāvi - aizsardzības un drošības iestāžu apbūvei	60%	10% 20% – publiskās apbūves izmantošanai
R1	3000 m ² 2000 m ² – publiskās apbūves izmantošanai	5 stāvi 4 stāvi - aizsardzības un drošības iestāžu apbūvei	60%	10% 20% – publiskās apbūves izmantošanai
R2	nenosaka	nenosaka	nenosaka	nenosaka

Teritorijas plānojuma funkcionālā zona	Jelgavas novada teritorijas plānojums (teritorijai līdz 30.06.2021.)	Ozolnieku novada teritorijas plānojums
Tehniskās apbūves teritorija		
TA (tehniskā apbūve)	TA	TA
Transporta infrastruktūras teritorija		
TR (ielas, autoceļi, stāvlaukumi)	TR	TR
TR1 (dzelzceļš)	TR1	līdz šim nav bijis TR1

Funkcionālās zonas apzīmējums	Min. z.v. platība	Maks. apbūves augstums	Maks. apbūves blīvums	Min. brīvās teritorijas rādītājs
TA	2000 m ²	3 stāvi	60%	10%

Funkcionālās zonas apzīmējums	Min. z.v. platība	Maks. apbūves augstums	Maks. apbūves blīvums	Min. brīvās teritorijas rādītājs
TR un TR1	nenosaka	nenosaka	nenosaka	nenosaka

Teritorijas plānojuma funkcionālā zona	Jelgavas novada teritorijas plānojums (teritorijai līdz 30.06.2021.)	Ozolnieku novada teritorijas plānojums
Dabas un apstādījumu teritorija		
DA (dabas teritorijas)	DA	DA
DA1 (kapsētas)	DA1	DA1

Funkcionālās zonas apzīmējums	Min. z.v. platība	Maks. apbūves augstums	Maks. apbūves blīvums	Min. brīvās teritorijas rādītājs
DA	2000 m ²	6 m	nenosaka	70%
DA1	nenosaka	nenosaka	nenosaka	nenosaka

Teritorijas plānojuma funkcionālā zona	Jelgavas novada teritorijas plānojums (teritorijai līdz 30.06.2021.)	Ozolnieku novada teritorijas plānojums
Mežu teritorija		
M (meži)	M un M1	M

Funkcionālās zonas apzīmējums	Min. z.v. platība	Maks. apbūves augstums	Maks. apbūves blīvums	Min. brīvās teritorijas rādītājs
M	2 ha	2 stāvi 3 stāvi – viensētu apbūvei 4 stāvi – lauksaimnieciskai izmantošanai	20% 10% - viensētu apbūvei un lauksaimnieciskai izmantošanai	nenosaka

Teritorijas plānojuma funkcionālā zona	Jelgavas novada teritorijas plānojums (teritorijai līdz 30.06.2021.)	Ozolnieku novada teritorijas plānojums
Lauksaimniecības teritorija		
L (lauksaimnieciska izmantošana ārpus ciemiem)	L	L
L1 (nacionālas nozīmes lauksaimniecības zemes)	L1	līdz šim nav bijis L1
L2 (lauksaimnieciska izmantošana ciemos)	L2	līdz šim nav bijis L2

Funkcionālās zonas apzīmējums	Min. z.v. platība	Maks. apbūves augstums	Maks. apbūves blīvums	Min. brīvās teritorijas rādītājs
L	2 ha	3 stāvi 4 stāvi – lauksaimnieciskai izmantošanai un ražošanai, vieglās rūpniecības uzņēmumu apbūvei un noliktavu apbūvei 2 stāvi – labiekārtotai ārtelpai un vasarnīcu apbūvei 1 stāvs – dārza māju apbūvei	10% 20% - derīgo izrakteņu ieguvei	70% – labiekārtotai ārtelpai

Funkcionālās zonas apzīmējums	Min. z.v. platība	Maks. apbūves augstums	Maks. apbūves blīvums	Min. brīvās teritorijas rādītājs
L1	10 ha	4 stāvi – lauksaimnieciskai izmantošanai un ražošanai 3 stāvi – viensētu apbūvei un aizsardzības un drošības iestādēm	nenosaka	nenosaka
L2	5000 m ²	3 stāvi 4 stāvi – lauksaimnieciskai izmantošanai un ražošanai, vieglās rūpniecības uzņēmumu apbūvei 2 stāvi – labiekārtotai ārtelpai un vasarnīcu apbūvei 1 stāvs – dārza māju apbūvei	50%	70% – labiekārtotai ārtelpai

Teritorijas plānojuma funkcionālā zona	Jelgavas novada teritorijas plānojums (teritorijai līdz 30.06.2021.)	Ozolnieku novada teritorijas plānojums
Ūdeņu teritorija		
Ū (ūdeņi)	Ū	Ū

Funkcionālās zonas apzīmējums	Min. z.v. platība	Maks. apbūves augstums	Maks. apbūves blīvums	Min. brīvās teritorijas rādītājs
Ū	nenosaka	6 m *	nenosaka	nenosaka

*attiecas uz apbūvi uz ūdens

Teritorijas ar īpašiem noteikumiem (TIN)

TIN11 Riska teritorija

TIN12 Teritorija Ķemeru nacionālajā parka

TIN13 Teritorijas, kurās ierīkojamas centralizētas ūdensapgādes un kanalizācijas sistēmas

TIN14 Teritorijas, kuras atļauts apbūvēt precizējot applūstošās teritorijas

TIN15 Net-Zero tehnoloģiju attīstības teritorijas

TIN16 Teritorija valsts robežas apsekošanai no gaisa

TIN17 Teritorija ap notekūdeņu attīrīšanas ietaisēm

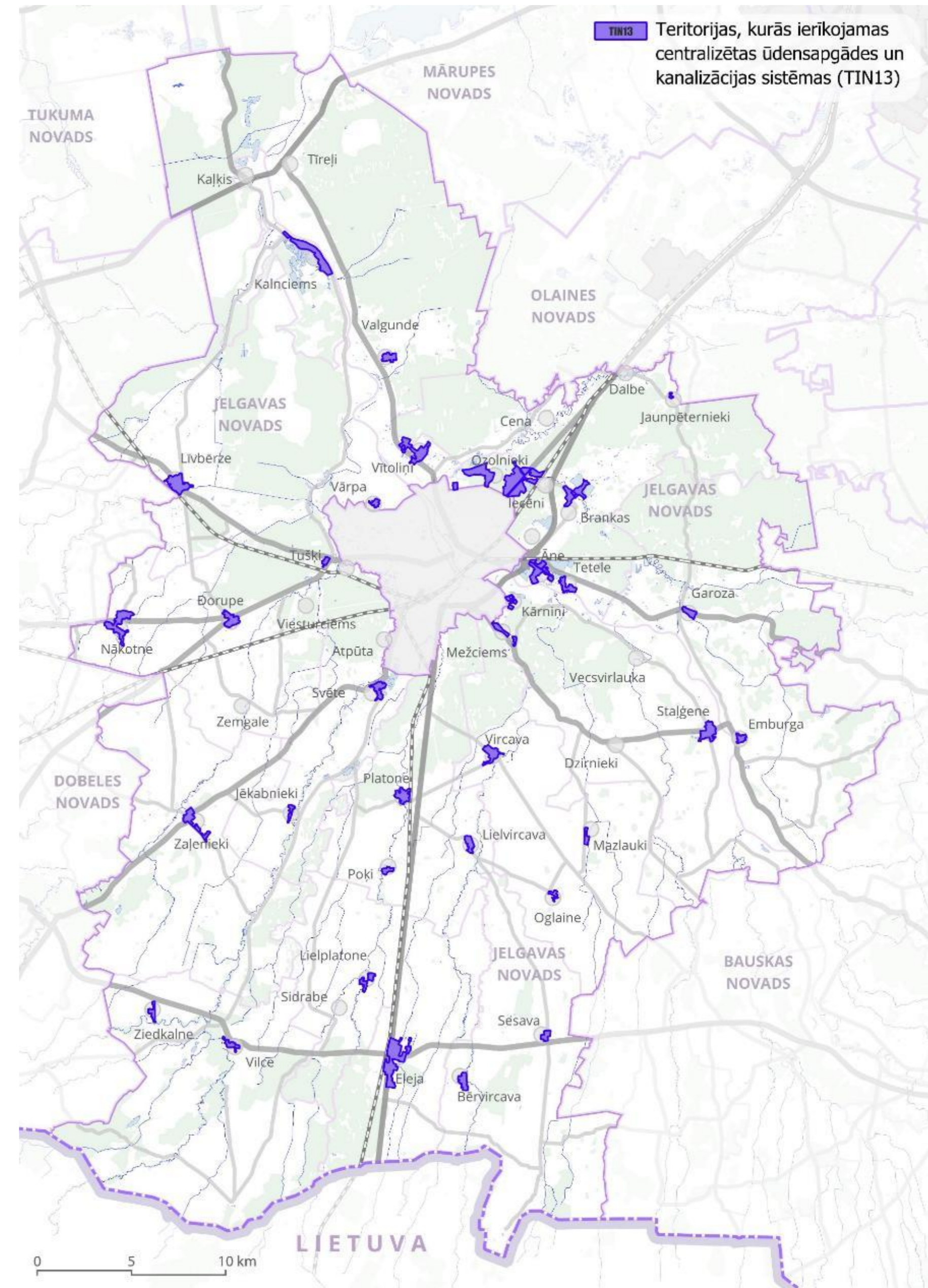
TIN4 Pašvaldības kultūrvēsturiskie un dabas objekti

TIN5 Ainaviski vērtīga teritorija

TIN51 Ainaviski vērtīgs ceļa posms

TIN52 Augstvērtīgs skatu punkts

TIN7 Nacionālas nozīmes infrastruktūras attīstības teritorija



Spēkā esošo lokālplānojumu un detālplānojumu izvērtējums

Lokālplānojumi - 3 - divi paliek spēkā, savukārt **viens zaudēs spēku** līdz ar Teritorijas plānojuma apstiprināšanu, jo ir faktiski īstenots un integrēts TP

Detālplānojumi – 19 spēkā esoši un 2 izstrādes stadijā - **17 detālplānojumi paliek spēkā** un **4 zaudē spēku** līdz ar Teritorijas plānojuma īstenošanas uzsākšanu vai atceļami ar domes lēmumu

Ciemu robežu precizēšana

Atbilstoši normatīviem un institūciju nosacījumiem

Latvijas valsts ceļi: «... Lai nodrošinātu Aizsargjoslu likuma 13. pantā noteikto aizsargjoslas noteikšanas mērķi – lai samazinātu ielu, autoceļu un dzelzceļu negatīvo ietekmi uz vidi, nodrošinātu transporta maģistrāļu ekspluatāciju un drošību, kā arī izveidotu no apbūves brīvu joslu, paplašinot pilsētas vai ciema robežas vai izveidojot jaunu pilsētu vai ciemu, pilsētas vai **ciema robežas jānosaka ne tuvāk par valsts autoceļa aizsargjoslu** atbilstoši Ministru kabineta 2001. gada 10. noteikumos Nr. 162 “Autoceļu aizsargjoslu noteikšanas metodika” un Ministru kabineta 2021. gada 15. jūnija noteikumiem Nr. 386 “Administratīvā centra, ciema un pilsētas statusa maiņas, kā arī administratīvās teritorijas, novada teritoriālā iedalījuma un ciemu robežu noteikšanas, grozīšanas un aktualizēšanas noteikumiem”.»

2) lauku apvidos aizsargjoslu platums gar autoceļiem no ceļa ass uz katru pusi ir:

a) valsts galvenajiem autoceļiem — 100 metru,

b) valsts reģionālajiem autoceļiem — 60 metru,

c) valsts vietējiem un pašvaldību autoceļiem — 30 metru.

Vispārīgie teritorijas plānošanas, izmantošanas un apbūves noteikumi

5.1. Prasības ciemu un pilsētu teritoriju plānošanai

60. Ārpus pilsētām un ciemiem aizliegts veidot jaunas dzīvojamās apbūves teritorijas, ja tās netiek kompleksi plānotas kā kompakti ciemi vai pilsētas, paredzot daudzveidīgu teritorijas izmantošanu ar atbilstošu publisko infrastruktūru, vai esošo pilsētu vai ciemu teritoriju paplašināšana ar blīvu apbūvi.

(MK 13.10.2020. noteikumu Nr. 630 redakcijā)

61. Plānojot jaunus ciemus un pilsētas vai esošo pilsētu vai ciemu teritoriju paplašināšanu, tos veido kompleksus, kompakus un pašpietiekamus, paredzot:

- 61.1. transporta infrastruktūru, kas balstīta uz hierarhisku pašvaldības ceļu tīkla;
- 61.1.¹ pašvaldības ceļu tīkla sasaisti ar valsts autoceļu tīklu;
- 61.2. inženiertīklu nodrošinājumu;
- 61.3. daudzveidīgu teritorijas izmantošanu ar iespējām nodrošināt iedzīvotājiem nepieciešamo pakalpojumu apjomu;
- 61.4. teritorijas sasniedzamību ar sabiedrisko transportu un vietas mērogam atbilstošu mobilitāti, kurā prioritāte ir gājējiem un velotransportam;
- 61.5. teritorijas pārvaldības nodrošinājumu (piemēram, ielu un inženiertīklu uzturēšanu un apsaimniekošanu, kā arī atkritumu savākšanu);
- 61.6. publiskiem mērķiem paredzētās teritorijas;
- 61.7. publisko ārtelpu, tai skaitā publiski pieejamas rekreācijas, dabas un apstādījumu teritorijas.

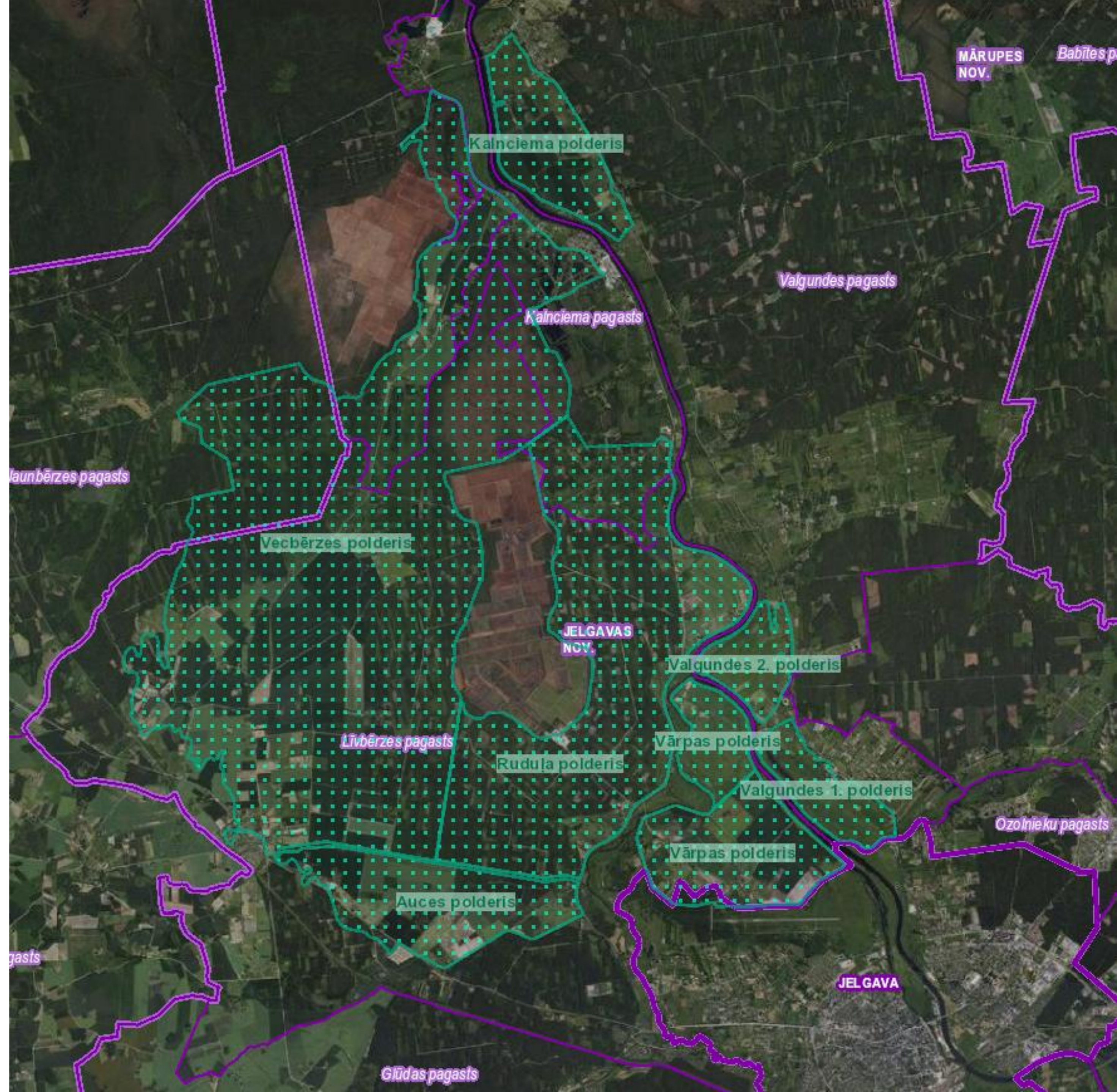
Ministru kabineta noteikumi Nr.291

Rīgā 2013.gada 28.maijā (prot. Nr.32 25.§)

Noteikumi par nacionālas nozīmes lauksaimniecības teritorijām

9. Vietējās pašvaldības, kuru teritorijā atrodas šo noteikumu pielikumā minētie polderi, ir tiesīgas mainīt polderu izmantošanu uz tādu, kas primāri saistīta ar apbūvi, **ja vietējā pašvaldība no valsts ir pārņēmusi poldera hidrotehnisko būvju uzturēšanu un apsaimniekošanu.**

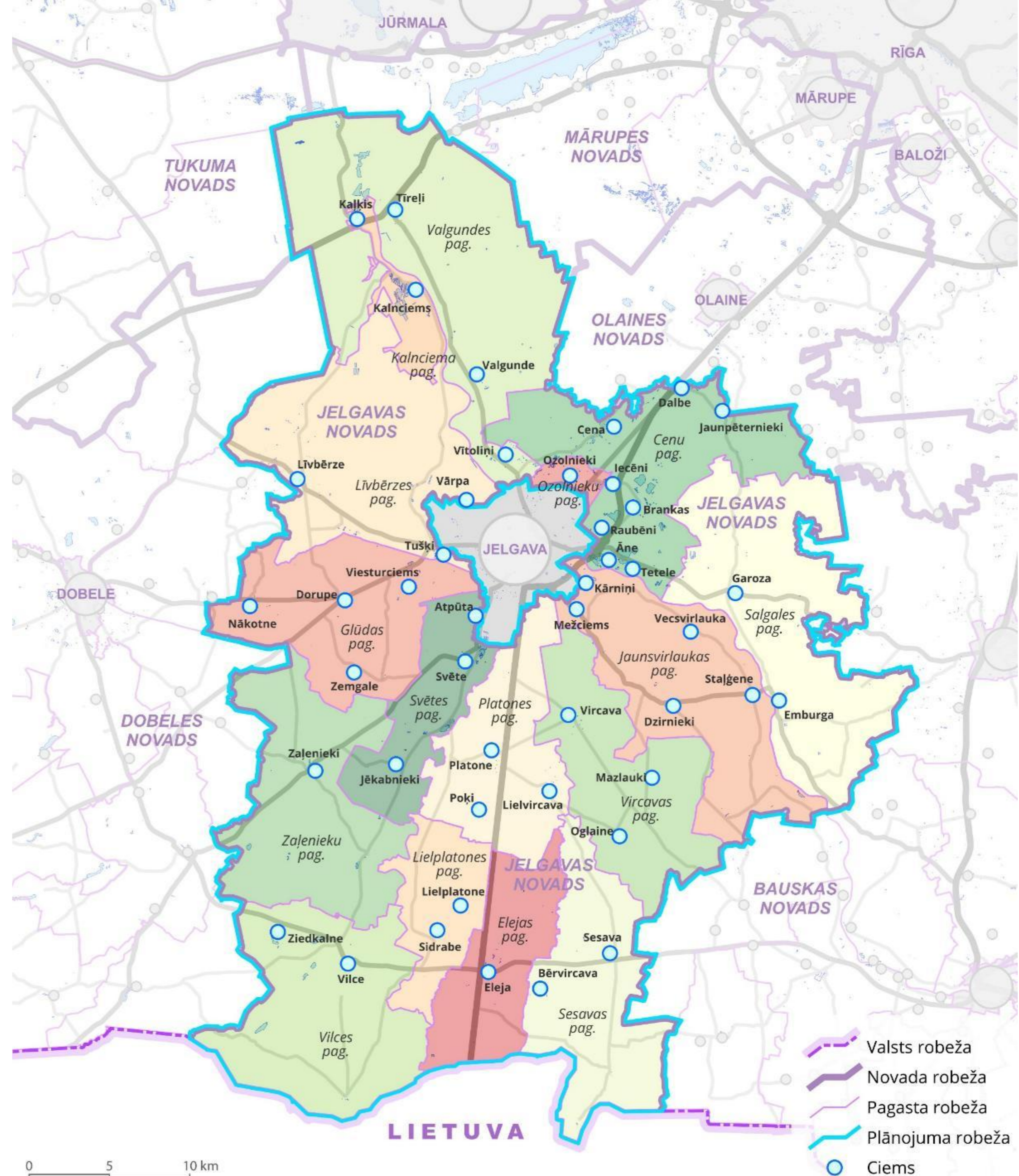
Līdz ar to, polderu teritorijās nevar tikt paplašinātas ciemu robežas.



45 ciemi

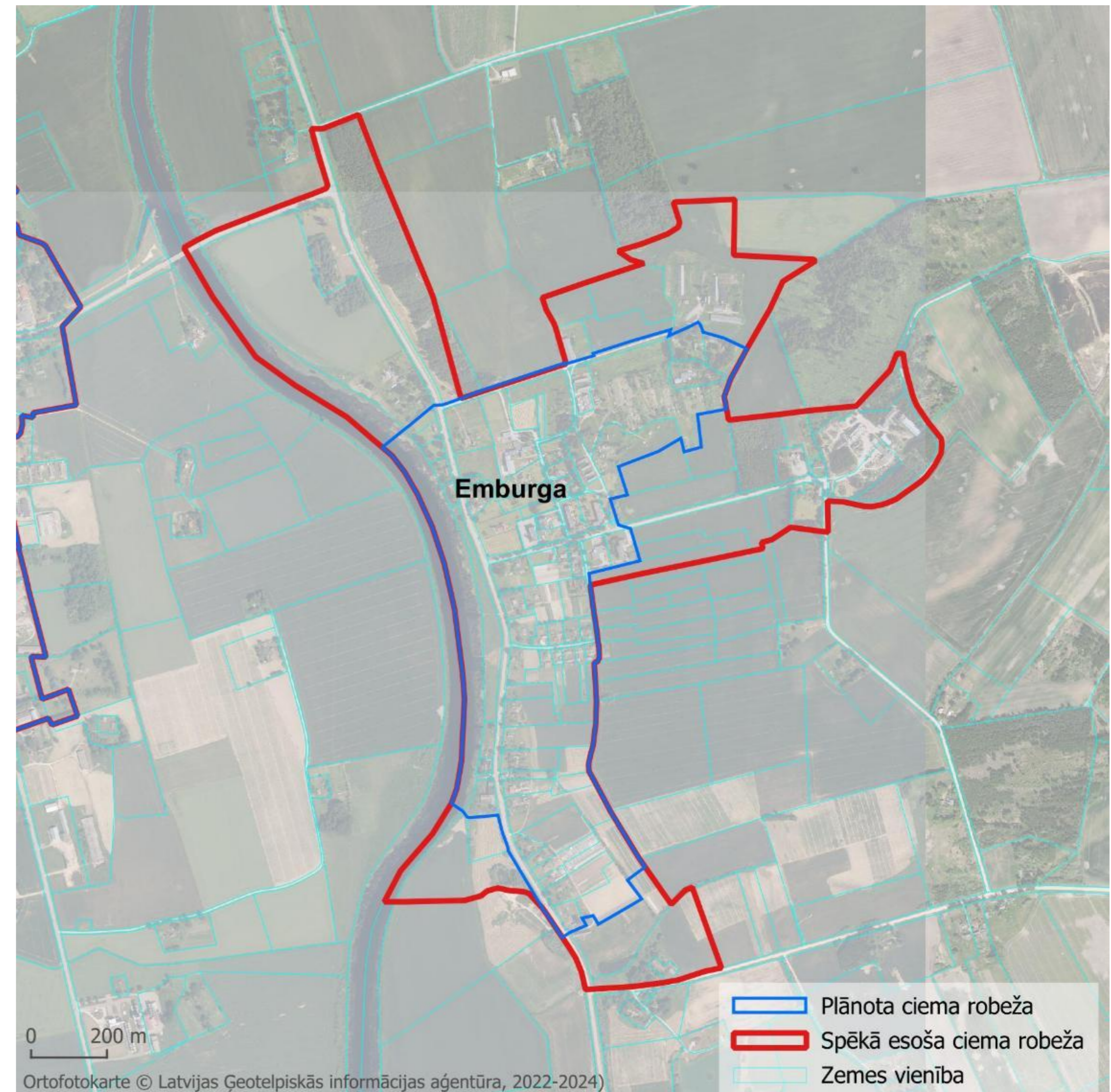
- Atpūta
- Āne
- Bērvircava
- Brankas
- Cena
- Dalbe
- Dorupe
- Dzirnieki
- Eleja
- Emburga
- Garoza
- Iecēni
- Jaunpēternieki
- Jēkabnieki
- Kalnciems
- Kaļķis
- Kārņiņi
- Lielplatone
- Lielvircava
- Līvberze
- Mazlauki
- Mežciems
- Nākotne
- Oglaine
- Ozolnieki
- Platone
- Poķi
- Raubēni
- Sesava
- Sidrabe
- Staļģene
- Svēte
- Tetele
- Tīreļi
- Tušķi
- Valgunde
- Vārpa
- Vecsvirlauka
- Viesturciems
- Vilce
- Vircava
- Vītoliņi
- Zaļenieki
- Zemgale
- Ziedkalne

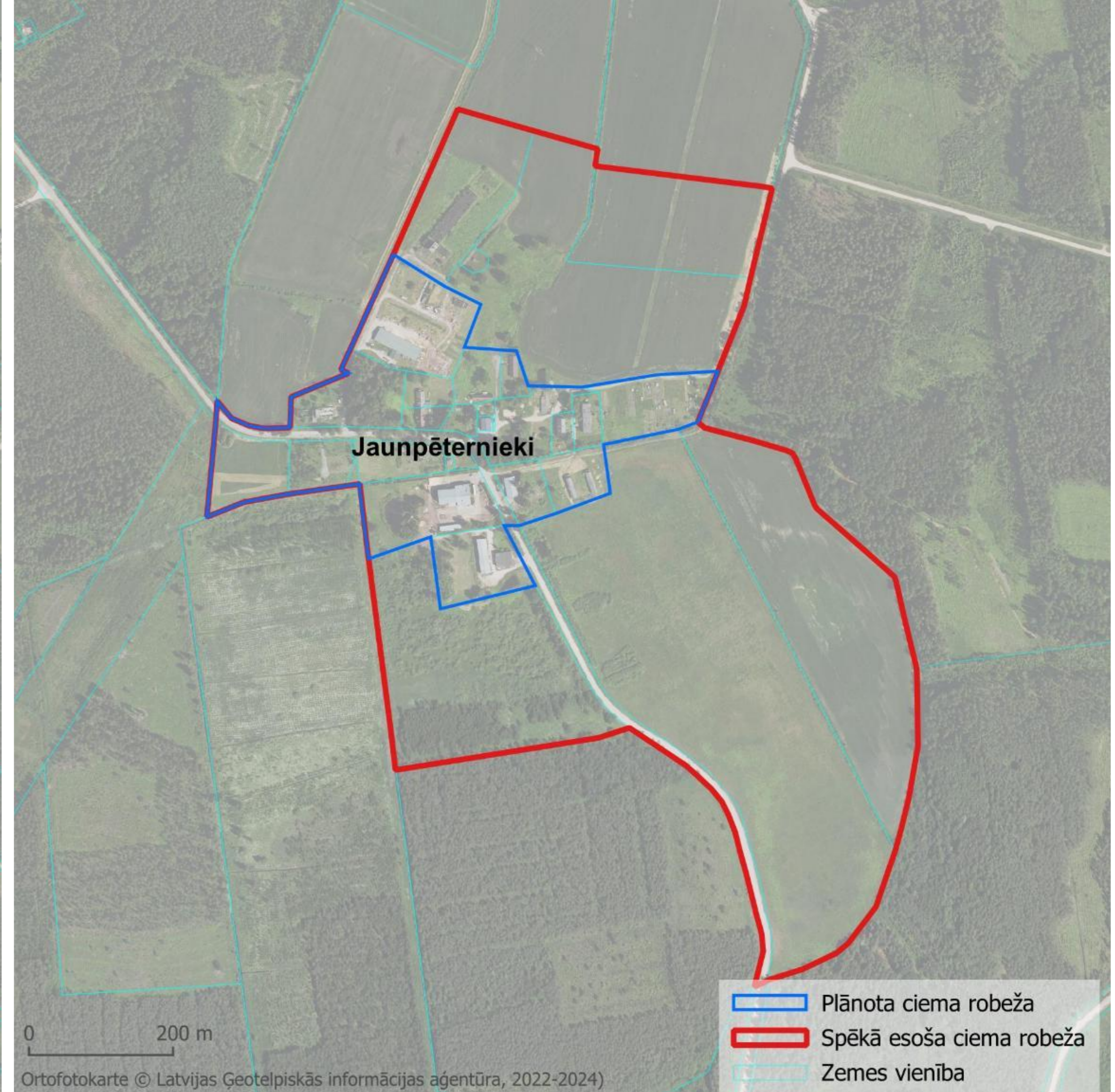
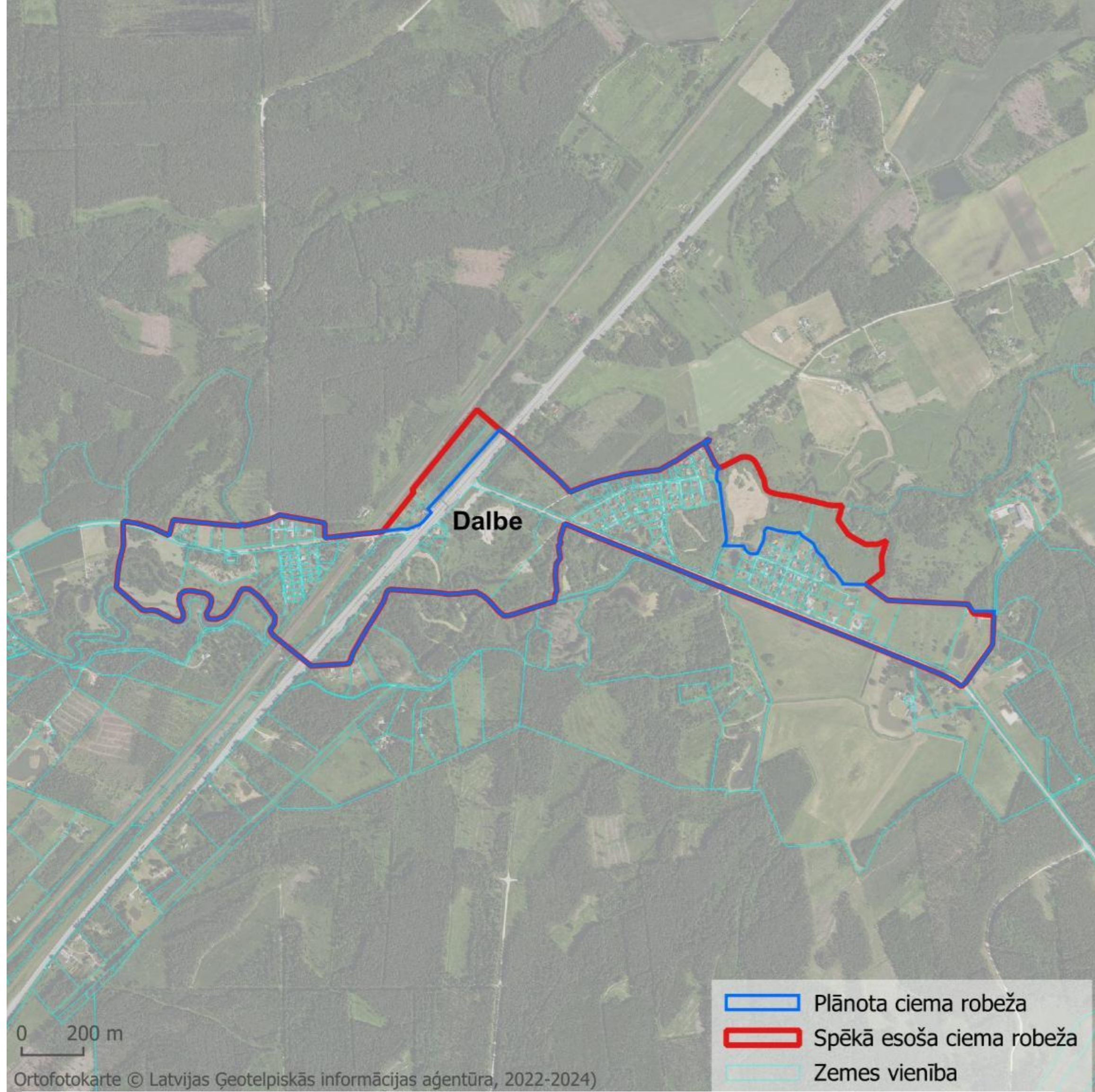
* Ciemi bijušā Ozolnieku novada teritorijā



- 23 Novada ciemiem ir precizētas robežas (*lielākoties ciemu robežu labojumi ir tehniski, lai ciema robeža sakristu ar aktuālā kadastra robežām*)
- Būtiskākās izmaiņas **Emburgā, Dalbē, Jaunpēterniekos, Poļos, Sesavā un Lielvircavā**, no ciemiem izslēdzot neapbūvētās zemes vienības, kas atbilst lauksaimnieciskai vai mežsaimnieciskai izmantošana un tajās nākotnes perspektīvā nav plānota apbūves attīstīšana, savukārt **Kārņiņos** pievienotas blīvāk apdzīvotās vietas, kas atbilst ciema statusam.

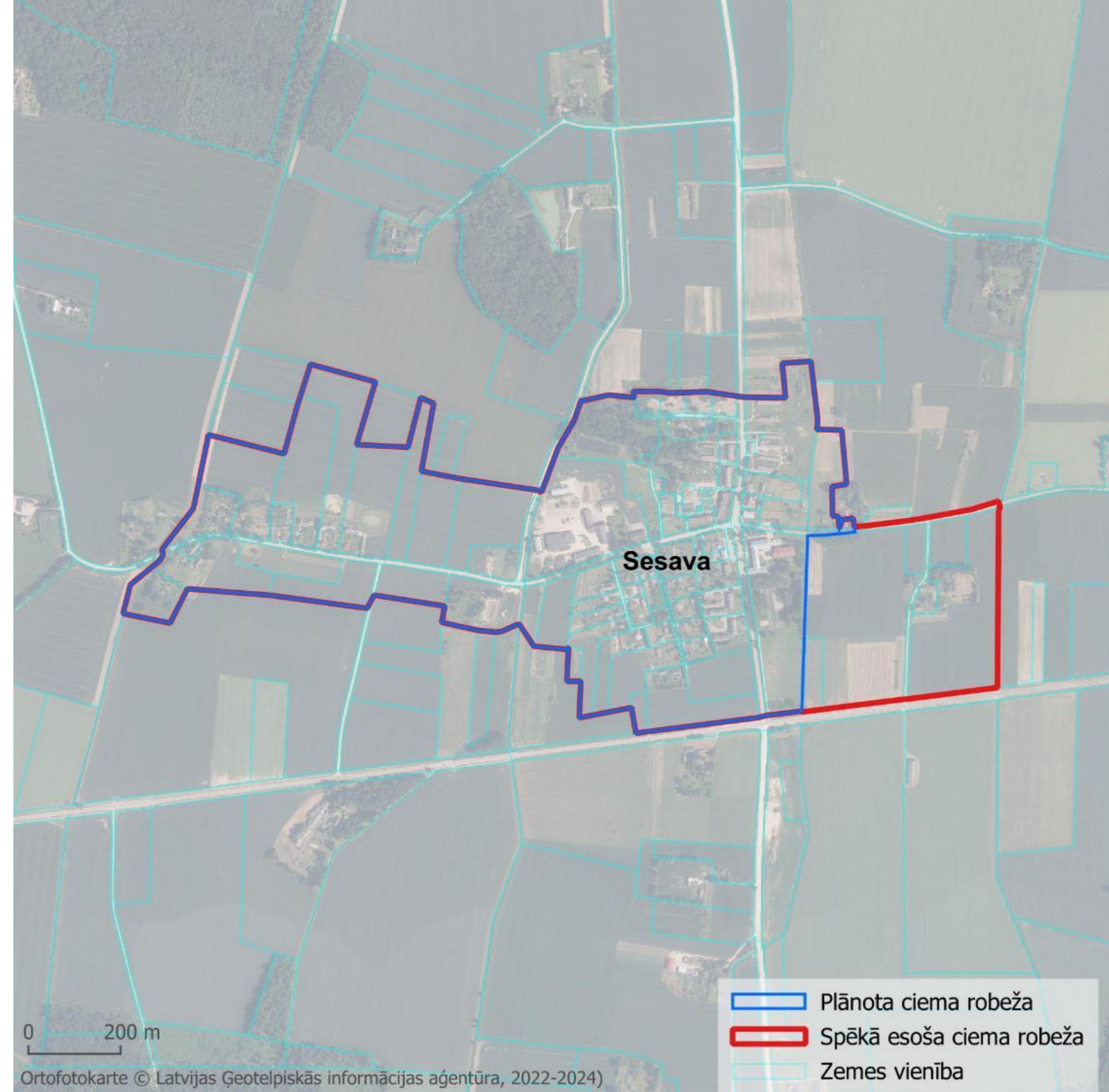
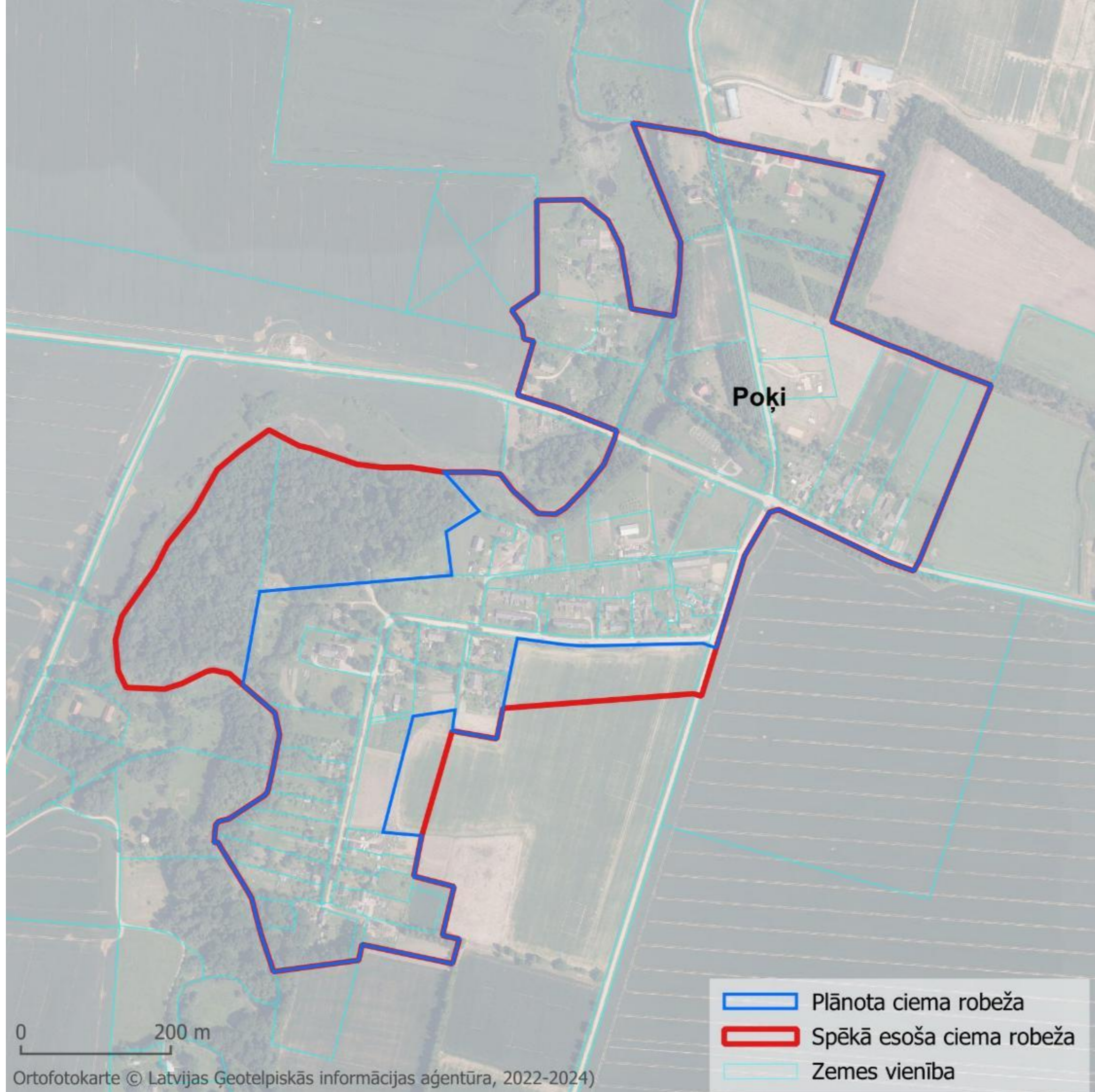
Ciems	Pagasts	Iedz. skaits 2025. g. (CSP)	Esošā platība (ha)	Platība pēc izmaiņām (ha)	Platības izmaiņas (ha)	Piezīme
Emburga	Salgales pag.	232	152.8	67.0	-85.8	*Izslēgtas zemes vienības/to daļas





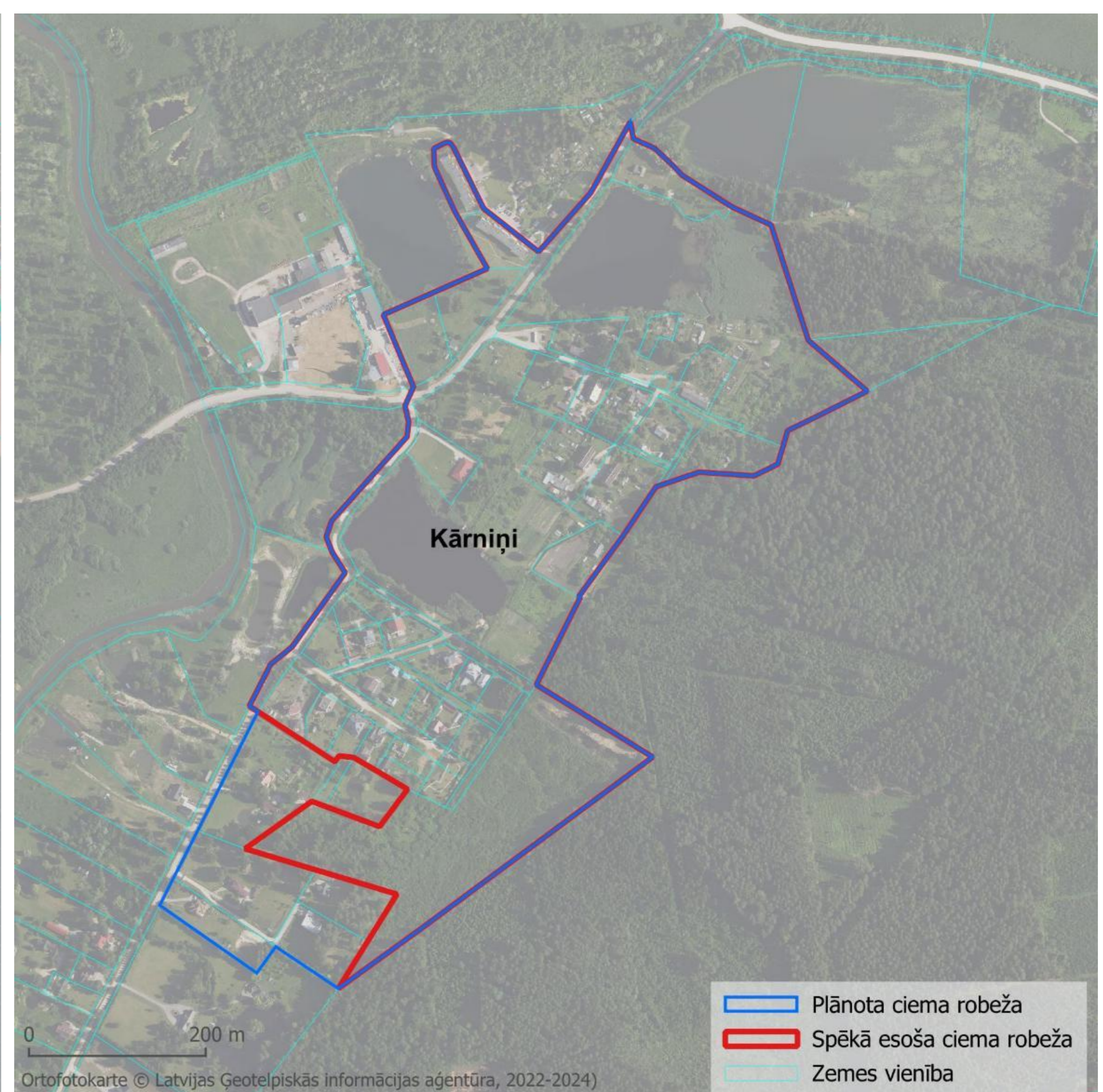
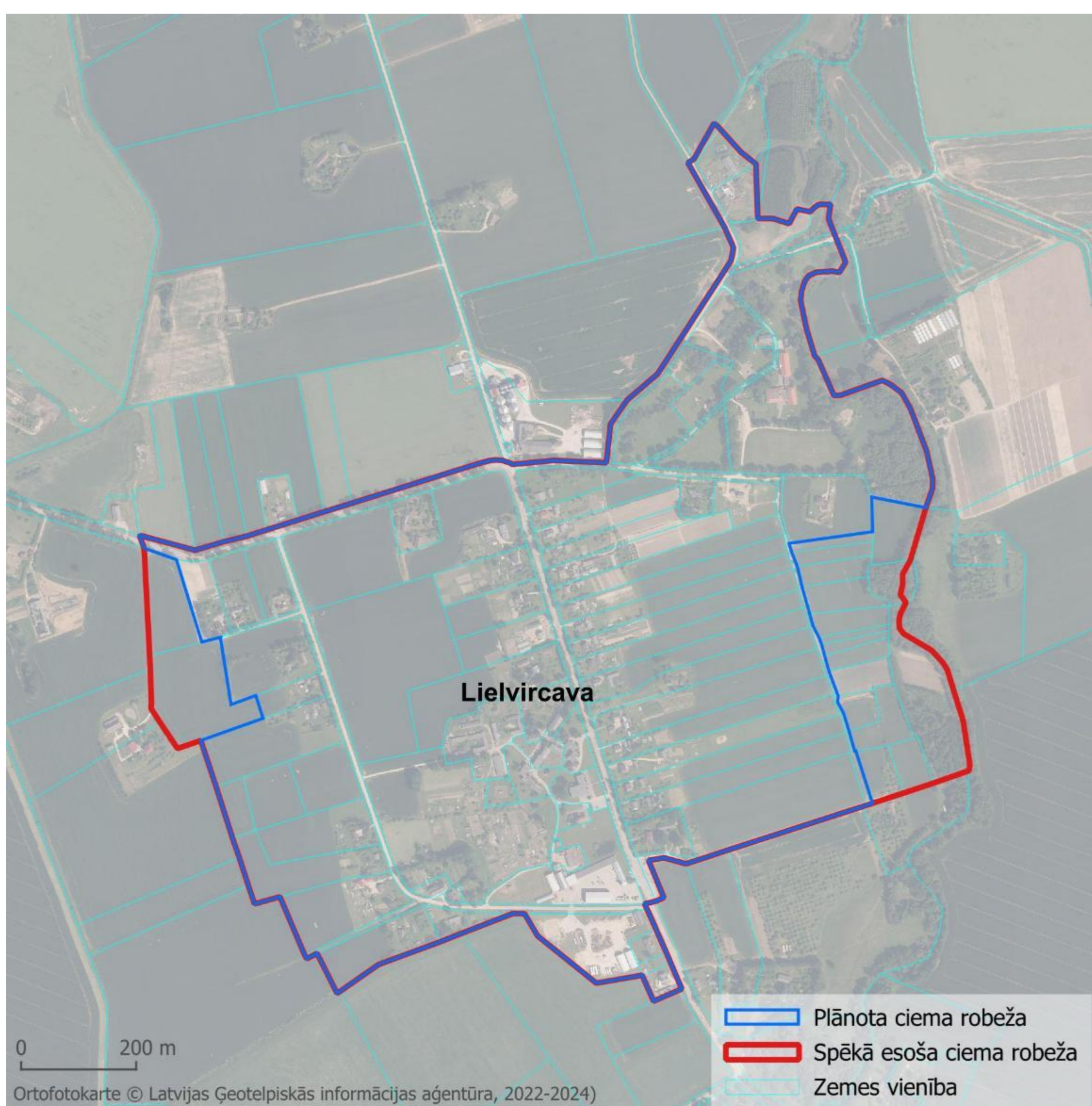
Ciems	Pagasts	Iedz. skaits 2025. g. (CSP)	Esošā platība (ha)	Platība pēc izmaiņām (ha)	Platības izmaiņas (ha)	Piezīme
Dalbe	Cenu pag.	226	94.7	81.5	-13.2	*Izslēgtas zemes vienības/to daļas

Ciems	Pagasts	Iedz. skaits 2025. g. (CSP)	Esošā platība (ha)	Platība pēc izmaiņām (ha)	Platības izmaiņas (ha)	Piezīme
Jaunpēternieki	Cenu pag.	60	58.8	14.3	-44.5	*Izslēgtas zemes vienības/to daļas



Ciems	Pagasts	Iedz. skaits 2025. g. (CSP)	Esošā platība (ha)	Platība pēc izmaiņām (ha)	Platības izmaiņas (ha)	Piezīme
Poķi	Platonas pag.	147	52.8	41.5	-11.3	*Izslēgtas zemes vienības/to daļas

Ciems	Pagasts	Iedz. skaits 2025. g. (CSP)	Esošā platība (ha)	Platība pēc izmaiņām (ha)	Platības izmaiņas (ha)	Piezīme
Sesava	Sesavas pag.	281	86.0	69.7	-16.2	*Izslēgtas zemes vienības/to daļas



Ciems	Pagasts	Iedz. skaits 2025. g. (CSP)	Esošā platība (ha)	Platība pēc izmaiņām (ha)	Platības izmaiņas (ha)	Piezīme
Lielvircava	Platones pag.	236	109.6	97.3	-12.3	*Izslēgtas zemes vienības/to daļas

Ciems	Pagasts	Iedz. skaits 2025. g. (CSP)	Esošā platība (ha)	Platība pēc izmaiņām (ha)	Platības izmaiņas (ha)	Piezīme
Kārniņi	Jaunsvirlaukas pag.	182	28.4	32.7	4.3	*Pievienotas zemes vienības/to daļas

Stratēģiskais ietekmes uz vidi novērtējums

Vides pārskata projekts

- Valsts vides dienesta 14.11.2025. lēmums Nr.11.14/AP/10227/2025 par stratēģiskā ietekmes uz vidi novērtējuma procedūras piemērošanu
- LR likums “Par ietekmes uz vidi novērtējumu”
- MK noteikumi Nr. 157 “Kārtība, kādā veicams ietekmes uz vidi stratēģiskais novērtējums”(23.04.2004.)
- Vadlīnijas: VPVB <https://www.vpvb.gov.lv/lv/jaunums/metodiskais-materials-tveruma-un-alternativu-noteiksanai-un-butiskuma-izvertejumam-strategiska-ietekmes-uz-vidi-novertejuma-ietvaros>

- **SIVN mērķis** ir uzlabot plānošanas dokumenta kvalitāti, vērtējot tā iespējamo ietekmi uz vidi un savlaicīgi novēršot vai mazinot tā īstenošanas negatīvās ietekmes plānošanas dokumenta izstrādes procesā, plānojot pasākumus iespējamās negatīvās ietekmes mazināšanai un plānošanas dokumenta ieviešanas monitoringam.
- SIVN balstīts uz atbilstības starptautiskajiem un nacionālajiem vides aizsardzības mērķiem un normatīvo aktu prasībām vērtējumu.
- Tiek vērtētas tiešās, netiešās, īstermiņa, ilgtermiņa, pozitīvās, negatīvās, summārās un kumulatīvās ietekmes.

SIVN pieeja, ietekmes uz vidi aspekti

Būtiskās ietekmes uz vidi vērtējums veikts jaunā teritorijas plānojuma izmaiņām:

- Cenu, Ozolnieku un Salgales pagastu teritorijām,
- novada administratīvajai teritorijai līdz 30.06.2021. – tikai mainītajiem vai pārskatītajiem risinājumiem

Galvenie būtiskās ietekmes aspekti:

- Iedzīvotāju/cilvēku veselība
- Ūdeņu (virszemes un pazemes) kvalitāte
- Augsnes piesārņojums
- Klimata pārmaiņas
- Dabas teritorijas, bioloģiskā daudzveidība
- Ainavas

Vides pārskata vērtējums/secinājumi I

Pozitīva vispārējā ietekme - izstrādāts vienots teritorijas plānojums visai novada teritorijai atbilstoši IAS pamatnostādņem

Kopējā, summārā ietekme uz vidi: pozitīva, tieša, ilgtermiņa ietekme, jo plānojumā ir:

- pārskatīts Rūpnieciskās apbūves teritoriju zonējums (t.sk. pārplānots uz citām zonām) ciemos robežjoslās ar dzīvojamo un publisko apbūvi, kā arī lauku teritorijās
- iekļauti risinājumos jaunākie applūstošo teritoriju modelēšanas (LVĢMC) rezultāti izdalītas Teritorijas, kuras atļauts apbūvēt, precizējot applūstošās teritorijas (TIN14)
- izdalīta Pašvaldības kultūrvēsturiskie un dabas objekti (TIN4)

Vides pārskata vērtējums/secinājumi II

Cenu, Ozolnieku un Salgales pagastos:

-izdalīta R1, izslēdzot smagās rūpniecības un pirmapstrādes uzņēmumu apbūves, derīgo izrakteņu ieguves un atkritumu apsaimniekošanas un pārstrādes uzņēmumu apbūvi

-noteikti risinājumi negatīvas ietekmes mazināšanai vai novēršanai Rūpnieciskās apbūves teritorijās (R, R1), Lauksaimniecības teritorijās (L, L1 un L2), vides risku novēršanai un bioloģiskās daudzveidības saglabāšanai

-noteiktas Teritorijas, kurās ierīkojamas centralizētas ūdensapgādes un kanalizācijas sistēmas (TIN13)

No risinājumiem izslēgta Teritorijas plānojumā (2024.) izdalītā Mežu teritorija (M1) – ietekme nav būtiska. Konkrētu vēja parku attīstības ietekme vērtējama IVN procedūrās (IVN, sākotnējais izvērtējums, tehniskie noteikumi), ievērojot normatīvo aktu prasības.

Risinājumi ietekmes mazināšanai teritorijas plānojuma ieviešanas laikā

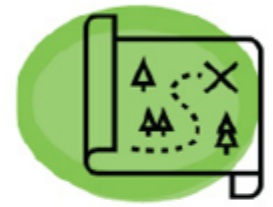
Normatīvajos aktos noteiktās IVN procedūras: IVN, sākotnējais izvērtējums, ietekmes uz NATURA2000 teritoriju novērtējums, VVD tehniskie noteikumi, t.sk., vēja parku būvniecības ietekmes uz vidi vērtējums, nodrošinot ietekmi mazinošu pasākumu ieviešanu

Teritorijas plānojuma ieviešanas monitorings

Turpmākie soļi

- (1) Publiskā apspriešana līdz 28. februārim
- (2) Institūciju atzinumi, iedzīvotāju priekšlikumi
- (3) Teritorijas plānojuma pilnveidošana
- (4) 2. redakcijas publiskā apspriešana
- (5) Apstiprināšana

Kam pievērst uzmanību?



kuriem ciemiem mainītas robežas, ietverot vai izslēdzot Tavu īpašumu no ciema teritorijas;



kāda funkcionālā zona ir noteikta Tavam īpašumam un kādi ir funkcionālās zonas apbūves parametri;



vai noteiktā funkcionālā zona un apbūves parametri ir atbilstoši, lai Tu varētu īstenot savu attīstības ieceri;



kādi ierobežojumi skar Tavu īpašumu;



vai kopējās apbūves noteikumu (TIAN) prasības Tev ir pieņemamas un saprotamas.

Paraugdemonstrējums

(1) Dodies uz valsts vienoto ģeotelpiskās informācijas portālu:

https://geolatvija.lv/geo/tapis?document=open#document_31564

The screenshot displays the GEO Latvia portal interface. At the top, there is a navigation bar with the logo 'GEO Latvia.lv' and menu items: 'Teritorijas izmantošana', 'Līdzdalības budžets', and 'Ģeoproducti'. The main content area is titled 'Jelgavas novada teritorijas plānojums' (Jelgava region planning) and is associated with 'Jelgavas novada pašvaldība' (Jelgava region council). A red status bar indicates 'Apspriešanās 1.0' (Consultation 1.0). Below this, the 'Sabiedrības līdzdalība' (Public participation) section provides details on the public consultation period (12.01.2026 - 28.02.2026) and includes links for the public meeting and further information. A green button labeled 'Iesniegt priekšlikumu' (Submit suggestion) is present. The 'Dokumenta sadaļas' (Document sections) list includes 'Teritorijas izmantošanas un apbūves noteikumi', 'Grafiskā daļa', 'Paskaidrojuma raksts', 'Vides pārskats', and 'Citi materiāli'. The 'Lēmumi un ziņojumi' (Decisions and reports) section lists three dates: 22.12.2025, 14.11.2025, and 27.02.2025, with brief descriptions of the decisions. At the bottom, the 'Dokumenta karšu slāņi' (Document map layers) section shows a checked box for 'Plānošanas dokumenta teritorija' (Planning document territory). The right side of the image shows a map of Latvia with various regions outlined in purple, including Jelgava, Rīga, and others. A search bar at the top of the map area contains the text 'Meklēt' (Search).

(2) Kreisajā rīkjoslā
izvēlies un
lejupielādē grafiskās
daļas karti
(klikšķinot uz tās)
atbilstoši sava
īpašuma lokācijai

GEOLatvija.lv | Teritorijas izmantošana | Līdzdalības budžets | Ģeoproducti

Teritorijas izmantošanas un apbūves noteikumi

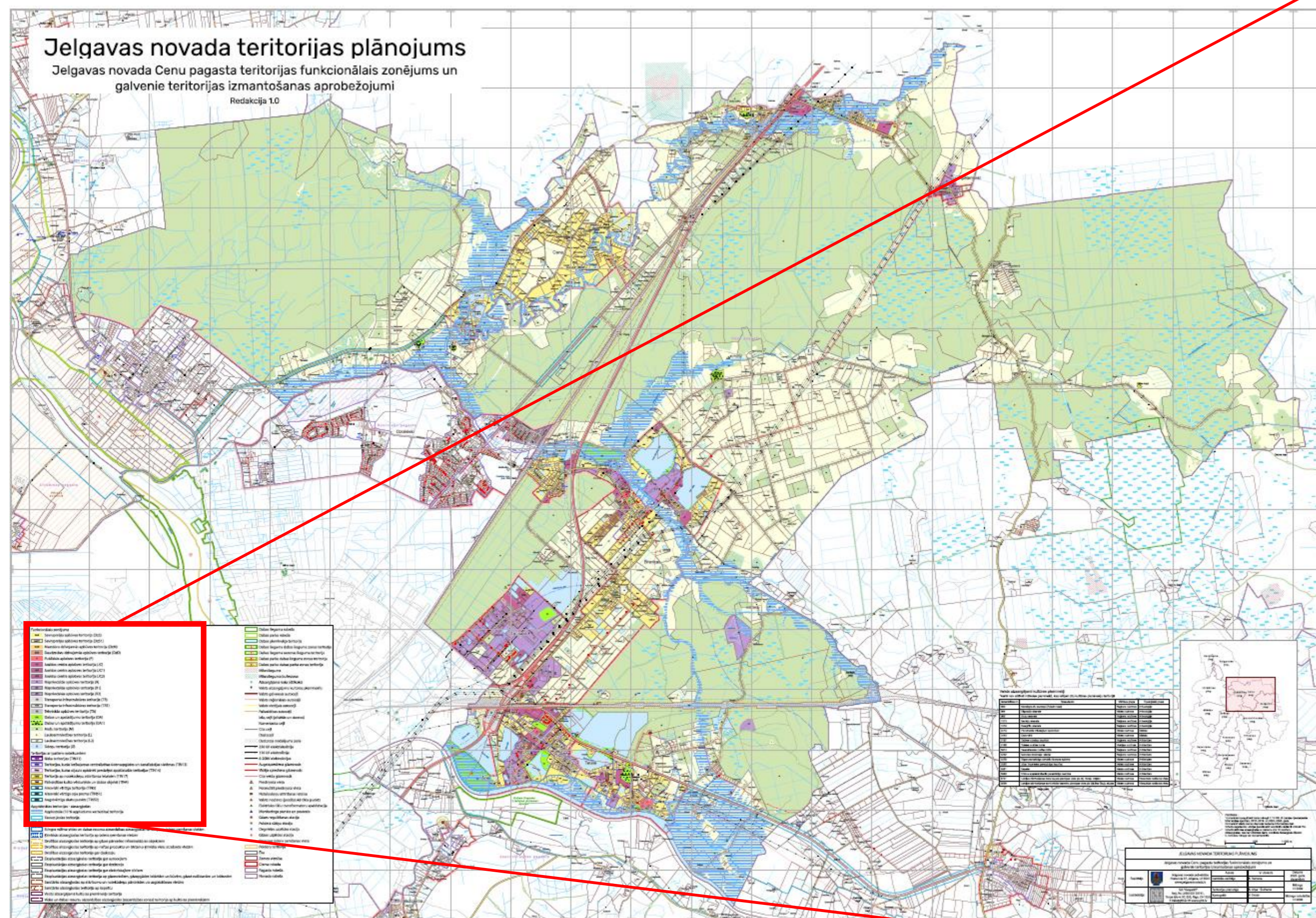
▼ Grafiskā daļa

- Cenu pagasta ciemi
- Cenu pagasta ciemi_2
- Cenu pagasts
- Elejas pagasts
- Elejas pagasta ciemi
- Glūdas pagasta ciemi
- Glūdas pagasts
- Kalnciema pagasta ciemi
- Kalnciema pagasts
- Jaunsvirlaukas pagasts
- Jaunsvirlaukas pagasta ciemi
- Lielplatones pagasts
- Lielplatones pagasta ciemi
- Līvberzes pagasta ciemi
- Līvberzes pagasts
- Ozolnieku pagasts
- Platones pagasta ciemi
- Platones pagasts
- Salgales pagasta ciemi
- Salgales pagasts
- Sesavas pagasta ciemi
- Sesavas pagasts
- Svētes pagasta ciemi
- Svētes pagasts
- Valgundes pagasta ciemi
- Valgundes pagasts
- Vilces pagasta ciemi
- Vilces pagasts
- Virnavas pagasta ciemi
- Virnavas pagasts
- Zaļenieku pagasta ciemi
- Zaļenieku pagasts

▼ Pārskatīšanas raksts

Meklēt 🔍

(3) Piefiksē funkcionālo zonējumu, kāds ir noteikts Tavā īpašumā



(4) Lejupielādē teritorijas izmantošanas un apbūves noteikumus

Jelgavas novada teritorijas plānojums

Jelgavas novada pašvaldība

Apspriešanās 1.0

Sabiedrības līdzdalība

Publiskās apspriešanas norises periods:
12.01.2026. - 28.02.2026. (atlikušas 33 dienas)

- ▶ Publiskās apspriešanas sanāksme (29.01.2026. 17:30)
- ▶ Papildu informācija

Iesniegt priekšlikumu

Dokumenta sadaļas

Teritorijas izmantošanas un apbūves noteikumi

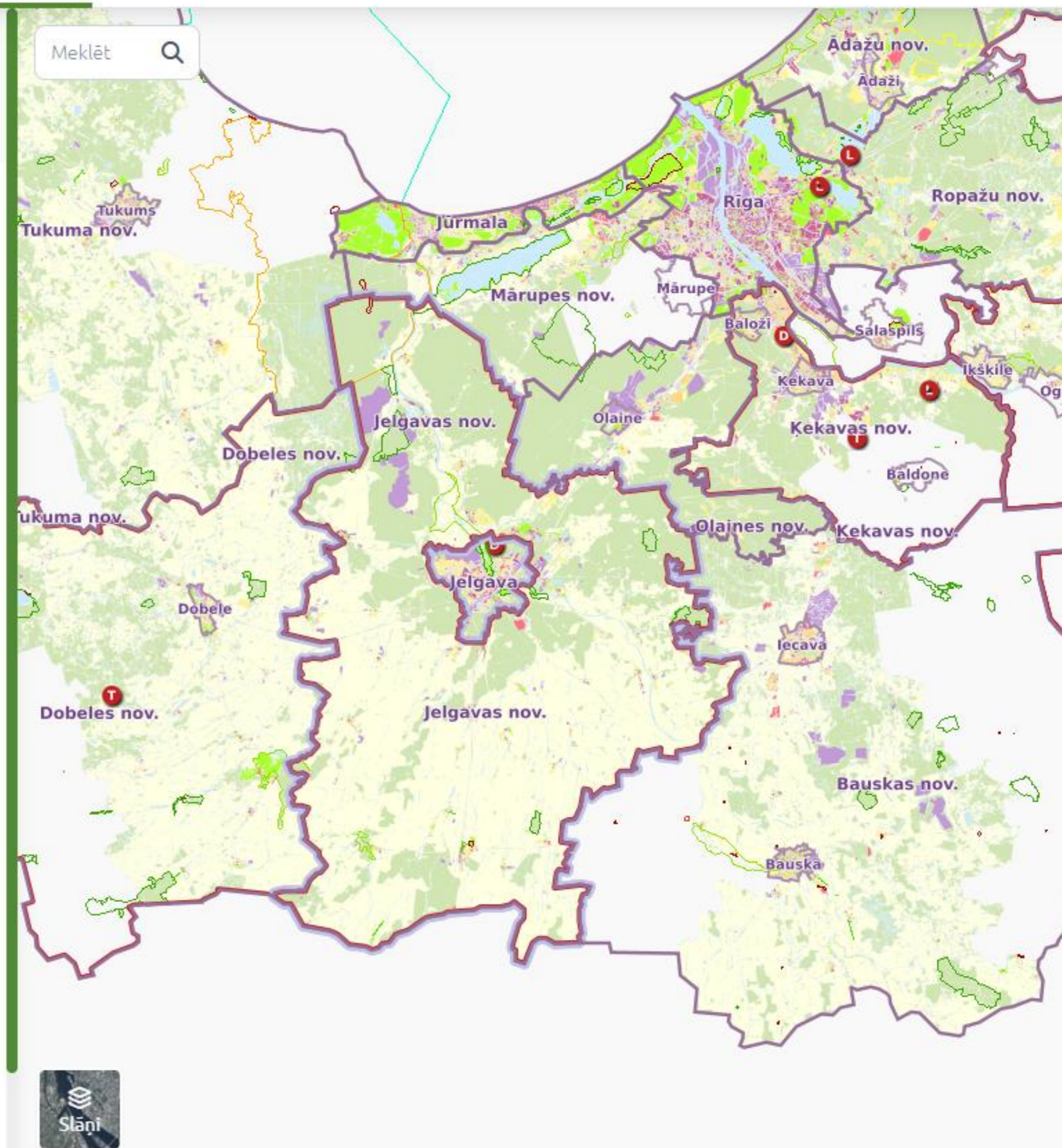
- ▶ Grafiskā daļa
- ▶ Paskaidrojuma raksts
 - Vides pārskats
- ▶ Citi materiāli

Lēmumi un ziņojumi

- 22.12.2025
 - ▶ Par Jelgavas novada teritorijas plānojuma 1.0 redakcijas un Vides pārskata projekta nodošanu...
- 14.11.2025
 - Lēmums par stratēģiskā ietekmes uz vidi novērtējuma procedūras piemērošanu
- 27.02.2025
 - ▶ Par Jelgavas novada teritorijas plānojuma izstrādes uzsākšanu

Dokumenta karšu slāņi

- ▶ Plānošanas dokumenta teritorija



(5) Iepazīsties ar apbūves noteikumiem un parametriem konkrētajā funkcionālajā zonā

Jelgavas novada pašvaldība
Reģistrācijas Nr. 90009118031
Pasta iela 37, Jelgava, LV-3001
dome@jelgavasnovads.lv <http://www.jelgavasnovads.lv>

Jelgavas novada teritorijas plānojums

Redakcija 1.0.

Teritorijas izmantošanas un apbūves noteikumi



DzS Savrupmāju apbūves teritorija (DzS)

45

4.1.1. Savrupmāju apbūves teritorija (DzS)

4.1.1.1. Pamatinformācija

149. Savrupmāju apbūves teritorija (DzS) ir funkcionālā zona, lai nodrošinātu mājokļa funkciju savrupam dzīvesveidam, paredzot atbilstošu infrastruktūru, un kuras galvenais izmantošanas veids ir savrupmāju un vasarnīcu apbūve.

4.1.1.2. Teritorijas galvenie izmantošanas veidi

150. Savrupmāju apbūve ([11001](#)).

151. Vasarnīcu apbūve ([11002](#)).

4.1.1.3. Teritorijas papildizmantošanas veidi

152. Tirdzniecības vai pakalpojumu objektu apbūve (12002): vietējas nozīmes veikali, aptiekas, sabiedriskās ēdināšanas uzņēmumi, sezonas rakstura tirdzniecības vai pakalpojumu objekti (tirdzniecības kioski un segtie tirdzniecības stendi), bāri, kafējnīcas, kā arī sadzīves un citu pakalpojumu objekti, elektromobiļu uzlādes stacijas, izņemot degvielas un gāzes uzpildes stacijas un automobiļu un motociklu apkopes uzņēmumus.

153. Tūrisma un atpūtas iestāžu apbūve (12003): viesu nami, pansijas.

154. Izglītības un zinātnes iestāžu apbūve (12007): pirmsskolas aprūpes un izglītības iestādes un to darbības nodrošināšanai nepieciešamie objekti un infrastruktūra.

155. Veselības aizsardzības iestāžu apbūve (12008): ārstu prakses un tām nepieciešamā infrastruktūra.

156. Lauksaimnieciska izmantošana pilsētās un ciemos (22002): izņemot dārzniecības un siltumnīcu kompleksus.

157. Labiekārtota ārtelpa (24001): labiekārtoti skvēri, ietverot apstādījumus un labiekārtojuma infrastruktūru (tai skaitā nedzīvojamās ēkas un inženierbūves) atpūtas, veselības un fizisko aktivitāšu nolūkam un citu publiskās ārtelpas funkciju nodrošināšanai.

4.1.1.4. Apbūves parametri

Nr.	Teritorijas izmantošanas veids	Minimālā jaunv. zemes vienības platība	Maksimālais apbūves blīvums (%)	Apbūves intensitāte (%)	Apbūves augstums (m)	Apbūves augstums (stāvu skaits)	Minimālais brīvās zaļās teritorijas rādītājs (%)
158.	Savrupmāju apbūve	1200 m ² ¹	40	²	līdz 12	līdz 3	30
159.	Vasarnīcu apbūve	1200 m ²	40	²	līdz 12	līdz 3	30

PALDIES!

Publiskā apspriešana norit vēl līdz 28. februārim (ieskaitot)

Ar teritorijas plānojuma un Vides pārskata projekta materiāliem var **iepazīties**:

- ✓ valsts vienotajā ģeotelpiskās informācijas portālā:
https://geolatvija.lv/geo/tapis?document=open#document_31564;
- ✓ valsts un pašvaldības vienotajos klientu apkalpošanas centros uz publiski pieejamiem datoriem;
- ✓ izdrukas veidā - Jelgavas novada pašvaldības ēkā Skolas ielā 4B, Ozolniekos, Ozolnieku pag., Jelgavas nov., LV-3018, 1.stāvā, pašvaldības darba laikā.

Rakstiski **priekšlikumus var iesniegt**:

- ✓ nosūtot pa pastu uz adresi *Pasta iela 37, Jelgava, LV-3001* vai elektroniski uz dome@jelgavasnovads.lv;
- ✓ valsts vienotajā ģeotelpiskās informācijas portālā sadaļā “Iesniegt priekšlikumu”.

Ja rodas jautājumi par Teritorijas plānojuma 1. redakciju, aicinām vērsties pie izstrādes vadītājas Kristas Tumovas (e-pasts krista.tumova@jelgavasnovads.lv; mob.22334212), iepriekš piesakot apmeklējuma vizīti.



Klinta Alpa-Šulmane
e-pasts: klinta@g93.lv