

SIA "NAMEJS PLUS"



Krišjāņa Barona iela 17-1, Jelgava, LV 3001, tālrunis/fakss 63025630, Vienotais reģ. Nr. 43603024773,
Norēķinu konts Nr.LV12 HABA 0551 0111 8710 2, a/s Swedbank, Kods HABALV 22

Ierosinātājs: **Jelgavas novada pašvaldība**
Reģ.Nr. **90009118031**
Adrese: **Pasta iela 37, Jelgava**

Objekts: ***Dzīvojamās ēkas vienkāršotā atjaunošana ar
telpu grupu funkcijas maiņu – Vilces
doktorāta izveide***

Adrese: ***Skolas iela 8, Vilce, Vilces pagasts, Jelgavas
novads***

Pasūtījuma Nr.: **21/2018**

**BŪVNICĪBAS IECERES
DOKUMENTĀCIJA
vienkāršotā atjaunošana**

Valdes pr-ja:

I. Vikse

Būvprojekta vad.:

I. Brakanska

Jelgavā, 2018.g.

Apliecinājuma karte

(ēkas vai telpu grupas vienkāršotai atjaunošanai bez/ar lietošanas veida maiņu)

Būvniecības ierosinātājs(pasūtītājs):

Jelgavas novada pašvaldība

(fiziskās personas vārds, uzvārds vai juridiskās personas nosaukums)

90009118031

(fiziskās personas kods vai juridiskās personas reģistrācijas Nr.)

Pasta iela 37, Jelgava

(dzīvesvieta vai juridiskā adrese, tālruņa numurs)

(elektroniskā pasta adrese)

Lūdzu izskatīt iesniegumu Dzīvojamās ēkas vienkāršotā atjaunošana ar telpu grupu funkcijas
(ēkas vai telpu grupas nosaukums)

maiņu – Vilces doktorāta izveide vienkāršotai atjaunošanai.

Nekustamā īpašuma kadastra numurs 5490 003 0259

I Ieceres dokumentācija

1. Būvniecības veids (vajadzīgo atzīmēt):

vienkāršota atjaunošana bez lietošanas veida maiņas;

vienkāršota atjaunošana ar lietošanas veida maiņu;

2. Ziņas par ēku vai telpu grupu:

1) ēkas grupa 2

(atbilstoši vispārīgajiem būvnoteikumiem)

2) ēkas kadastra apzīmējums 5490 003 0259 001

3) ēkas iedalījums (vajadzīgo atzīmēt): dzīvojama ēka;

nedzīvojama ēka;

4) ēkas pašreizējais galvenais lietošanas veids 1122

(atbilstoši būvju klasifikācijai)

5) ēkas paredzētais galvenais lietošanas veids 1262

(atbilstoši būvju klasifikācijai)

6) ēkas adrese Skolas iela 8, Vilce, Vilces pagasts, Jelgavas novads

7) ēkas īpašnieks vai, ja tāda nav, – tiesiskais valdītājs un/vai lietotājs

Jelgavas novada pašvaldība

(fiziskās personas vārds, uzvārds, personas kods vai juridiskās personas nosaukums, reģistrācijas Nr.)

8) telpu grupas kadastra apzīmējums _____

9) telpu grupas pašreizējais lietošanas veids 1122; 1122; 1122

(atbilstoši būvju klasifikācijai)

10) telpu grupas paredzētais lietošanas veids 1230; 1262; 1264

(atbilstoši būvju klasifikācijai)

11) telpu grupas adrese Skolas iela 8, Vilce, Vilces pagasts, Jelgavas novads

12) telpu grupas īpašnieks vai, ja tāda nav, – tiesiskais valdītājs un/vai lietotājs

(fiziskās personas vārds, uzvārds, personas kods vai juridiskās personas nosaukums, reģistrācijas Nr.)

4. Pilnvarotā persona _____

(fiziskās personas vārds, uzvārds, personas kods, dzīvesvieta, tālruņa numurs,

elektroniskā pasta adrese vai juridiskās personas nosaukums, reģistrācijas Nr., juridiskā adrese un tālruņa numurs)

Juridiskās personas norādītā kontaktpersona

(vārds, uzvārds, personas kods, tālruņa numurs, elektroniskā pasta adrese)

5. Būvprojekta izstrādātājs SIA „Namejs Pluss”; reģ. Nr.43603024773; būvkom.Nr.1049-R

(fiziskās personas vārds, uzvārds, sertifikāta Nr. vai juridiskās personas nosaukums,

Kr. Barona iela 17-1, Jelgava, LV-3001

reģistrācijas Nr., būvkomersanta reģistrācijas apliecības Nr., juridiskā adrese un tālruņa numurs)

6. Būvspeciālists (-i)¹ Inese Brakanska , sert.Nr. 3-01133

(vārds, uzvārds, sertifikāta Nr.)

7. Būvprojekta izstrādātājaun būvspeciālista (-u) apliecinājums

Risinājumi atbilst būvniecību reglamentējošajiem normatīvajiem aktiem un vietējās pašvaldības saistošajiem noteikumiem.

Veicamās izmaiņas neskar kopīpašuma domājamās daļas un funkcionāli ar visas ēkas ekspluatāciju saistītos inženiertīklus (stāvvadus).

Risinājumi neskar ēkas nesošās konstrukcijas un neietekmēs tās noturību.

Būvprojekta izstrādātājs

(paraksts²)

(datums)

Būvspeciālists (-i)

(paraksts²)

(datums)

8. Būvniecības ierosinātāja (pasūtītāja) apliecinājums

Apliecinu, ka pievienotie īpašuma apliecinājuma dokumenti (kopijas) ir autentiski, patiesi un pilnīgi, attiecībā uz objektu nav nekādu apgrūtinājumu, aizliegumu vai strīdu.

Apņemos īstenot vienkāršotas atjaunošanas būvdarbusatbilstoši izstrādātājai ieceres dokumentācijai.

Būvniecības ierosinātājs (pasūtītājs)

(vārds, uzvārds, paraksts²) (datums)

9. Pielikumā – iesniegtie dokumenti (atbilstoši situācijai, vajadzīgo atzīmēt):

- | | |
|-------------------------------------|--|
| <input checked="" type="checkbox"/> | īpašuma, valdījuma vai lietojuma tiesību apliecinājoši dokumenti uz _____ lapām; |
| <input type="checkbox"/> | būvniecības ierosinātāja pilnvara uz _____ lapām; |
| <input checked="" type="checkbox"/> | skaidrojošs apraksts uz _____ lapām; |
| <input checked="" type="checkbox"/> | grafiskie dokumenti uz _____ lapām, _____ |
| <input type="checkbox"/> | citi dokumenti uz _____ lapām, _____ |

Aizpilda būvvalde

10. Atzīme par būvniecības ieceres akceptu

Būvvaldes atbildīgā amatpersona _____

(amats,

(vārds, uzvārds, paraksts²)

(datums)

11. Ieceres realizācijas termiņš _____

(datums)

12. Atzīme par būvdarbu uzsākšanas nosacījumu izpildi _____

(datums)

Būvdarbu veicējs/būvētājs _____

(fiziskās personas vārds, uzvārds, personas kods,

Būvvaldes atbildīgā amatpersona _____
(amats,

(vārds, uzvārds, paraksts²) (datums)

13. Lēmums par atteikšanos akceptēt ieceri

Lēmuma numurs _____, datums _____

Būvvaldes atbildīgā amatpersona _____

(amats,(vārds, uzvārds, paraksts²) (datums)

II Būvdarbu pabeigšana

14. Informācija par būvdarbu pabeigšanu

Apliecinu, ka būvdarbi ir pabeigti un veikti atbilstoši akceptētajai ieceres dokumentācijai.

Būvniecības ierosinātājs (pasūtītājs) _____

(vārds, uzvārds, paraksts²) (datums)

15. Objekta pārbaude. Objekts apsekots _____

(datums)

un konstatēts, ka būvdarbi **veikti/nav veikti** (vajadzīgo pasvītrot) atbilstoši izstrādātajai ieceres dokumentācijai.

16. Lēmums par konstatētām atkāpēm no akceptētās ieceres vai būvniecību reglamentējošajiem normatīvajiem aktiem

Lēmuma numurs _____, datums _____

Lēmuma izpildes termiņš _____

Būvvaldes atbildīgā amatpersona _____

(amats, (vārds, uzvārds, paraksts¹) (datums)

17. Atzīme par būvdarbu pabeigšanu

Būvvaldes atbildīgā amatpersona _____

(amats, (vārds, uzvārds, paraksts²) (datums)

Piezīmes:

- ¹ saskaņā ar noteikumu 43. punktu papildus piesaistītie būvspeciālisti;
- ² Dokumenta rekvizītus „paraksts” neaizpilda, ja elektroniskais dokuments ir sagatavots atbilstoši normatīvajiem aktiem par elektronisko dokumentu noformēšanu.
- Katru apliecinājuma kartes daļu aizpilda atsevišķi – izstrādājot ieceres dokumentāciju un pabeidzot būvdarbus;
- Apliecinājuma kartes attiecīgās ailes paplašināmas gadījumā, ja nepieciešams atspoguļot vairāk informācijas kā par vienu būvniecības ierosinātāju, ēkas vai telpu grupas īpašnieku, par telpu grupām, kurās vienlaikus paredzēts veikt vienkāršotu atjaunošanu ar/bez lietošanas veida maiņas.
- Ja vienlaikus ar ēkas vai telpu grupas vienkāršotu atjaunošanu bez/ar lietošanas veida maiņu tiek realizēta iekšējā inženiertīkla būvniecība, atjaunošana, pārbūve vai ierīkošana, apliecinājuma karte papildināma ar informāciju par būvējamo inženiertīklu un dokumentiem atbilstoši Ministru kabineta noteikumiem par citu, atsevišķi neklasificētu inženierbūvju būvnoteikumiem.

JELGAVAS TIESAS ZEMESGRĀMATU NODAĻA
 Vilces pagasta zemesgrāmatas nodalījums Nr. 417
 Kadastra numurs: 5490 003 0259
 Nosaukums: Vilces skola 1
 Adrese: "Vilces skola 1", Vilces pag., Jelgavas nov.

Ieraksta Nr.	I. daļa 1. iedaļa Nekustams īpašums, servitūti un reālīstas	Daļa	Platība, lielums
1.1.	Nekustamais īpašums sastāv no zemes gabala ar kadastra numuru 5490- 003- 0259.		1.135 ha
2.1.	Lauksaimniecībā izmantojamā zeme.		0.623 ha
3.1.	Izpildot kadastrālo uzmērīšanu, zemes īpašuma kopplatība var tikt precizēta.		
4.1.	Uz zemes gabala atrodas 1 stāva dzīvojamā ēka ar 2 dzīvokļu īpašumiem, dzīvokļu kopējā platība 67.1 m2 (saskaņā ar inventarizācijas dokumentiem Nr.001). Žurn. Nr. 5513, lēmums 04.07.2000, tiesnese Teiksmā Cīrule		
Ieraksta Nr.	I. daļa 2. iedaļa No nekustama īpašuma atdalītie zemes gabali, servitūtu un reālīstas pārgrozījumi un dzēsumi	Daļa	Platība, lielums
	Nav ierakstu		
Ieraksta Nr.	II. daļa 1. iedaļa Īpašnieks, dzimšanas gads, vieta, personas/nodokļu maksātāja kods, tiesību pamats	Daļa	Summa
1.1.	Īpašnieks: VILCES PAGASTA PAŠVALDĪBA, nodokļu maksātāja kods 90000074649.	1	
2.1.	Saistīts ar ierakstu: II daļas 1.iedaļa 2.1 (255100005513) Pamats: 2000.gada 25.apriļa uzziņa par nekustamo īpašumu Nr.52, 2000.gada 30.martā zvērināta revidenta apliecināta izziņa Nr.37. Žurn. Nr. 5513, lēmums 04.07.2000, tiesnese Teiksmā Cīrule		
3.1.	Persona: Vilces pagasta pašvaldība, reģistrācijas kods 90000074649. Īpašuma tiesība izbeigusies.	0	
3.2.	Īpašnieks: Jelgavas novada pašvaldība, reģistrācijas kods 90009118031.	1	
3.3.	Pamats: 2016.gada 7.septembra nostiprinājuma lūgums, Administratīvo teritoriju un apdzīvoto vietu likuma 7.pants. Žurn. Nr. 300004187838, lēmums 22.09.2016, tiesnese Inese Ziedīņa		
Ieraksta Nr.	II. daļa 2. iedaļa Atzīmes par maksātnespēju, piedziņas vēršānu, aizliegumiem, pēcmantīnieku iecelšanu un mantojuma līgumiem	Daļa	Summa
	Nav ierakstu		
Ieraksta Nr.	III. daļa 1. iedaļa Lietu tiesības, kas apgrūtina nekustamu īpašumu	Daļa	Platība, lielums
1.1.	Atzīme - 0.4kV elektrisko tīklu gaisvadu līnijas 20.4 m aizsargjosla 49.1 m.		0.1 ha
2.1.	Atzīme - 0.4kV elektrisko tīklu gaisvadu līnijas 20.4 m aizsargjosla 28.7 m.		0.058 ha
3.1.	Atzīme - 0.4kV elektrisko tīklu gaisvadu līnijas 20.4 m aizsargjosla 36.5 m.		0.074 ha
4.1.	Atzīme - 20kV elektrisko tīklu gaisvadu līnijas 20.8 m aizsargjosla 28.1 m.		0.058 ha
5.1.	Atzīme - apakšzemes kabelu sakaru līnijas 5 m aizsargjosla 58.1 m. Pamats 5 atzīmēm: 2000.gada 25.apriļa uzziņa par nekustamo īpašumu Nr.52. Žurn. Nr. 5513, lēmums 04.07.2000, tiesnese Teiksmā Cīrule		0.029 ha
Ieraksta Nr.	III. daļa 2. iedaļa Pārgrozījumi 1. iedaļas ierakstos, ierakstu un pārgrozījumu dzēsumi	Daļa	Platība, lielums
	Nav ierakstu		
Ieraksta Nr.	IV. daļa 1.,2. iedaļa Ķīlas tiesība un tā pamats	Daļa	Summa
	Nav ierakstu		
Ieraksta Nr.	IV. daļa 3. iedaļa Pārgrozījumi ķīlas tiesībās, pārgrozījumu dzēsumi	Daļa	Summa
	Nav ierakstu		



LATVIJAS REPUBLIKA
JELGAVAS NOVADA PAŠVALDĪBA
JELGAVAS NOVADA ĪPAŠUMA PĀRVALDE

Reģ. Nr. 90010552348, Pasta ielā 37, Jelgava, LV3001, Latvija, tālrunis: 63048470, fakss: 63022235
E-pasts: dome@jelgavasnovads.lv ; www.jelgavasnovads.lv

LĒMUMS

Jelgavā

12.09.2016 Nr. JNPIP/6-4/16/187

Par adresu piešķiršanu un maiņu

Lai sakārtotu adresācijas objektus Jelgavas novada, Vilces pagasta, Vilces ciemā atbilstoši Ministru kabineta 2015.gada 8.decembra noteikumu Nr.698 „Adresācijas noteikumi” 9.punktam, kas nosaka, ka Pašvaldības domei vai pašvaldības kompetentai institūcijai bez personas piekrišanas, izvērtējot konkrēto situāciju, ir tiesības piešķirt adresi, ja adrese adresācijas objektam nav piešķirta, un mainīt, likvidēt vai precizēt adreses pieraksta formu, ja reģistrētā adrese neatbilst šajos noteikumos minētajām prasībām un 14.punktam, kas nosaka, ka pilsētu un ciemu teritoriju daļās, kur ir ielas, apbūvei paredzētai zemes vienībai vai ēkai piešķir numuru ar piesaisti ielas nosaukumam, pamatojoties uz likuma „Par pašvaldībām” 21.panta 27.punktu, Ministru kabineta 2015.gada 8.decembra noteikumu Nr.698 „Adresācijas noteikumi” 2.8, 2.10., 8.2., 9., 10., 14., 19., 24., 28., 29. un 36.punktu, Jelgavas novada domes 2015.gada 29.jūlija lēmumu (sēdes protokols Nr. 14, 1.§) “Par ielas statusa noteikšanu un nosaukuma piešķiršanu” un Jelgavas novada domes 2014.gada 26.februāra lēmumu (protokols Nr.2, 4.§) „Par Īpašuma pārvaldes nolikuma apstiprināšanu”, Jelgavas novada pašvaldības Īpašuma pārvalde **nolemj:**

[.....]

11. Apbūvētai zemes vienībai ar kadastra apzīmējumu 5490 003 0259 un uz tā esošai dzīvojamajai mājai ar kadastra apzīmējumu 5490 003 0259 001. mainīt adresi no „Vilces skola 1”, Vilce, Vilces pag., Jelgavas nov., LV-3026 (kods Adrešu klasifikatorā 102751930) uz adresi: *Skolas iela 8, Vilce, Vilces pag., Jelgavas nov., LV-3026;*
- 11.1. Telpu grupai ar kadastra apzīmējumu 5490 003 0259 001 001 mainīt adresi no “Vilces skola 1” - 1, Vilce, Vilces pag., Jelgavas nov., LV-3026 (kods Adrešu klasifikatorā 116816984) uz adresi: *Skolas iela 8-1, Vilce, Vilces pag., Jelgavas nov., LV-3026;*
- 11.2. Telpu grupai ar kadastra apzīmējumu 5490 003 0259 001 002 mainīt adresi no “Vilces skola 1” - 2, Vilce, Vilces pag., Jelgavas nov., LV-3026 (kods Adrešu klasifikatorā 116816992) uz adresi: *Skolas iela 8-2, Vilce, Vilces pag., Jelgavas nov., LV-3026;*

[.....]

Lēmumu nosūtīt Valsts zemes dienesta Zemgales reģionālajai nodaļai un adresātiem.

Lēmums stājas spēkā ar brīdi, kad tas paziņots adresātam.

Lēmumu saskaņā ar Administratīvā procesa likuma 76.panta otro daļu, var apstrīdēt Jelgavas novada pašvaldības Administratīvo aktu strīdus komisijā (Pasta ielā 37, Jelgavā, LV- 3001), viena mēneša laikā, skaitot no lēmuma spēkā stāšanās dienas.

Pārvaldes vadītāja

Daiga Branta

Ruta Andrejeva 22037260

IZRAKSTS PAREIZS

Vilces pagasta pārvaldes lietvede

Vilces pagastā, 2016. gada 26. septembrī

Laika zīmoga datums 2016.gada 12. septembris



A. Gaidiške

PLANA EKSPLIKACIJA CELTNEI Nr. 001

Jelgavas

pilsēta

pagasts

Kyčiņi

Nr.

saimniec nosaukums

kyčiņu m. - 1

Kameras Nr.	Stāvs	Dzi- vokļa Nr.	Telpas Nr.	Telpas nosaukums	Faktiskā telpu izmantošana	Laukums pēc iekšējiem izmēriem, m ²							Telpu iekšē- jais aug- stums
						ēkas kopējā platība	no tā					palīg- lau- kums	
							dzīvo- jamā platība	lietderīgā platība	saim- niec telpu platība				
2	3	4	5	6	7	8	9	10	11	12	13	14	
1.			1	dzīv. ist.	Biropat.	16.0	16.0						
			2	virtuve	biropat.	10.6							
			3	saimn. z.		3.0							
			4	gaitenis		4.7							
				1. dzīvoklis:	34.3	16.0							
2.			1	dzīv. ist.	biropat.	14.7	14.7						
			2	virtuve	biropat.	9.9							
			3	saimn. z.		3.3							
			4	gaitenis		4.9							
				2. dzīvoklis:	32.8	14.7							
				3. dzīvoklis:	67.1	30.7							
3.			1	gaitenis		3.6							
			1	darb. m.	klāst.	28.1							
			2	"	"	28.1							
			3	"	"	28.4							
			4	gait.		1.0							
			5	tualete		4.5							
			6	gaitenis		8.0							
			7	uzglab.		0.5							
			8	"		2.3							
			9	darb. m.	rab.	55.1							
10	"	"	27.3										

Katastra apzīmējums 5490 1003 0259 001

Adrese Mācēs p., Mācēs lauka - 1

Inventarizācijas lomas numurs 5490 003 0259

Objekta izmantošanas veids (kods) 0130

Nosaukums dir. ēka

Techniskie rādītāji / Stāvs, būvtilpums 1182 m³ kopplatība 262,5 m²

Objekta laukums 5181 m²

konstruktīvo elementu raksturojums:

betona nē.

mašīnu nē.

gumi nē.

stieņi

zemes vērtību zona e

Nosaukums	Nr. p. k.	Ieraksts
Plāna un krājuma numurs, apzīmējums, attāls apzīmējums tabulā	1	28/1 - 6i
Objekta tilpums	2	m ³
Objekta daudzums	3	1182
Objekta platība (m ²)	4	262.5
Objekta vienības bāzes vērtība (Ls)	5	20.94
Objekta bāzes vērtība (Ls)	6	24514,68
Objekta atvēršanas koeficients	7	0.52
Objekta atvēršanas koeficients (0.2-1.0)	8	0.75
Objekta atvēršanas koeficients (0.33-1.20)	9	0.49
Objekta līdz tuvākajai pilsētai koeficients (0.30-0.95)	10	0.50
	11	
Objekta inventarizācijas vērtība (Ls)	12	2342
Objekta vienības inventarizācijas vērtība (Ls)	13	1.98
Objekta kopējās platības 1 m ² vērtība (Ls)	14	8.92

Izveidots datums 2.12.1999.

Veidots B. CRACIJA
(vārds, uzvārds)

Paraksts 

Parbaudīts B. CRACIJA
(vārds, uzvārds)

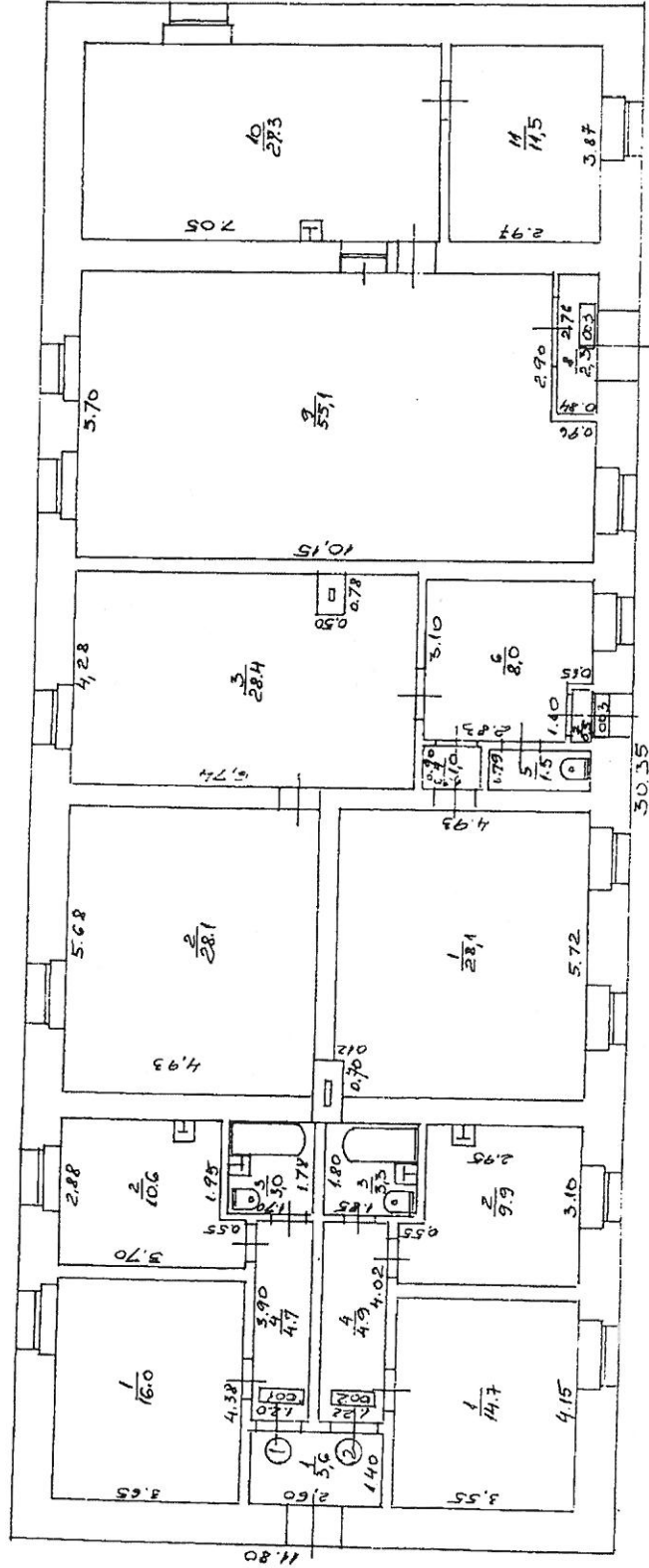
Paraksts

001.

YILCEI P. BELGAYAN

YILCEI AKOLA-1

8.05



Handwritten signature and date:

2. 12. 99



SKAIDROJOŠAIS APRAKSTS

Objekta nosaukums	<i>Dzīvojamās ēkas vienkāršotā atjaunošana ar telpu grupu funkcijas maiņu - Vilces doktorāta izveide.</i>
Adrese	Skolas iela 8, Vilce, Vilces pagasts, Jelgavas novads
Pasūtītājs	Jelgavas novada pašvaldība
Esošā situācija	<p>Telpu vienkāršotā atjaunošana ar telpu grupu funkcijas maiņu paredzēta Dzīvojamai mājai (pēc zemesgrāmatas datiem: 1.stāva dzīvojamā ēka ar 2 dzīvokļu īpašumiem), kadastra Nr.5490 003 0259 (saskaņā ar inventarizācijas dokumentiem ēkai Nr.001).</p> <p>Pēc esošās inventarizācijas lietas datiem, ēkā ir trīs telpu grupas 001- 002 divi dzīvokļi, 003-darbmācības klases, kabineti.</p> <p>Pēc „Ēkas jumta un fasāžu arhitektoniski mākslinieciskās izpētes, fotofiksācijas” (turpmāk AMI, izstrādāja K. Veinberga, sert.Nr.10-0833) ēka ir bijušās Vilces muižas kalpu mājas, sākotnēji klēts, valsts nozīmes arhitektūras pieminekļa (arhitektūra) „Vilces muižas apbūve” ar valsts aizsardzības Nr.5280 kompleksa sastāvdaļa.</p> <p>Pēc vizuāli tehniskās apsekošanas nesošās sienas – ārsienas veidotas no māla kleķa mūra uz laukakmeņu pamatiem. Starpsienas no koka karkasa, apmetas vai arī no kleķa mūra. Nesošās pārseguma sijas (~200x400mm) balstās uz ārējās nesošās sienas mūrējuma (~800mm).</p> <p>Ēkas pamati zem nesošajām sienām ir lentveida – laukakmeņu ar šuvju aizpildījumu starp akmeņiem ar laukakmeņu lauskām ar cementa/mālu javu</p> <p>Ēkas sienas ir māla pilnķieģeļu mūris, kas no ārpuses un iekšpuses apmetas ar kaļķa smilšu apmetumu.</p> <p><u>Ēkai paredzēts izstrādāt atsevišķu projektu fasādes un jumta seguma atjaunošanai, kas nav iekļauts šajā projektā.</u></p> <p>Esošajai ēkai nav atrisināta vides pieejamība.</p> <p>Pie ēkas paredzēts izveidot pandusu ar betona bruģakmens iesegumu, pielāgojot tā novietojumu iepriekš izstrādātajam teritorijas labiekārtošanas skices vizuālajam risinājumam. <u>Pandusa izbūves risinājumam tiks izstrādāts atsevišķs projekts.</u></p>

Būvniecības iecere

Projektā paredzēts telpu grupai 001 un 002 mainīt funkciju no dzīvokļiem uz sadzīves pakalpojuma telpām. Tās savstarpēji tiek savienotas, izveidojot vienu telpu grupu, kurai ir atsevišķa ieeja no ēkas gala. Tiek izveidota jauna telpu grupa 001-biroja telpas- CC kods 1230.

No esošās telpu grupas 003 tiek izdalīta jauna telpu grupa 002-bibliotēkas telpas - CC kods 1262, kurai ir atsevišķa ieeja no ēkas galvenās fasādes puses.

Jaunizveidotajā telpu grupā 003 tiek veikti telpu pārplānošanas darbi un izveidotas telpas doktorātam - CC kods 1264. Šai telpu grupai ir atsevišķa ieeja no ēkas galvenās fasādes puses.

Lai pielāgotu telpas doktorāta vajadzībām, tiek paredzēti sekojoši būvdarbi, neskarot ēkas esošās konstrukcijas.

Esošās grīdas paredzēts demontēt. Izveidot jaunu grīdas konstrukciju ar siltināšanas slāni 150mm biezumā, papildus veidojot vertikālo siltinājumu pie pamatiem no iekšpuses. Pirms siltināšanas apsekot esošos pamatus no iekšpuses, šuves starp laukakmeņiem aizblīvēt ar cementa māla javu. Nav pieļaujams pamatus atrakt zemāk par pamatu pēdu.

Izbūvēt nenesošās starpsienas no vieglbetona 'Bauroc' ACOUSTIC blokiem ar skaņas izturību (49 dB), kas ir piemērots veselības aprūpes iestāžu starpsienu izbūvei Zem jaunajām starpsienām veidot seklu pamatu sienu balstīšanai.

Izbūvēt jaunas durvju ailes nenesošajās starpsienās (pārseguma sijas uz viņām nebalstās). Durvju ailes pārsegt ar gatavām vieglbetona pārsedzēm

Esošās sienas attīrīt no eļļas krāsas kārtas, bojātās vietās atjaunot apmetumu, izlīdzināt ar kaļķa javas apmetumu.

Esošie koka logi nav vēsturiski saglabājušies. Doktorāta daļai vecos logus paredzēts nomainīt pret jauniem koka logiem, kam ārējā vārtne paredzēta no stikla un iekšējā vārtne no stikla paketes (skat. logu detalizāciju).

Galvenās ieejas durvis, kas nav vēsturiskas, paredzēts nomainīt ar jaunām, tās izgatavojot analogi AMI veiktajai vēsturiskajai izpētei 2.attēlā (skatīt AMI pārskatu) – rokoko stilā. Durvju vēršanās virziens paredzēts uz ārpusi, kā to prasa esošā likumdošana (vēršanās evakuācijas virzienā).

Priekštelpu no gaitēņa paredzēts atdalīt ar jaunu stiklotu koka karkasa pildīņu starpsienu.

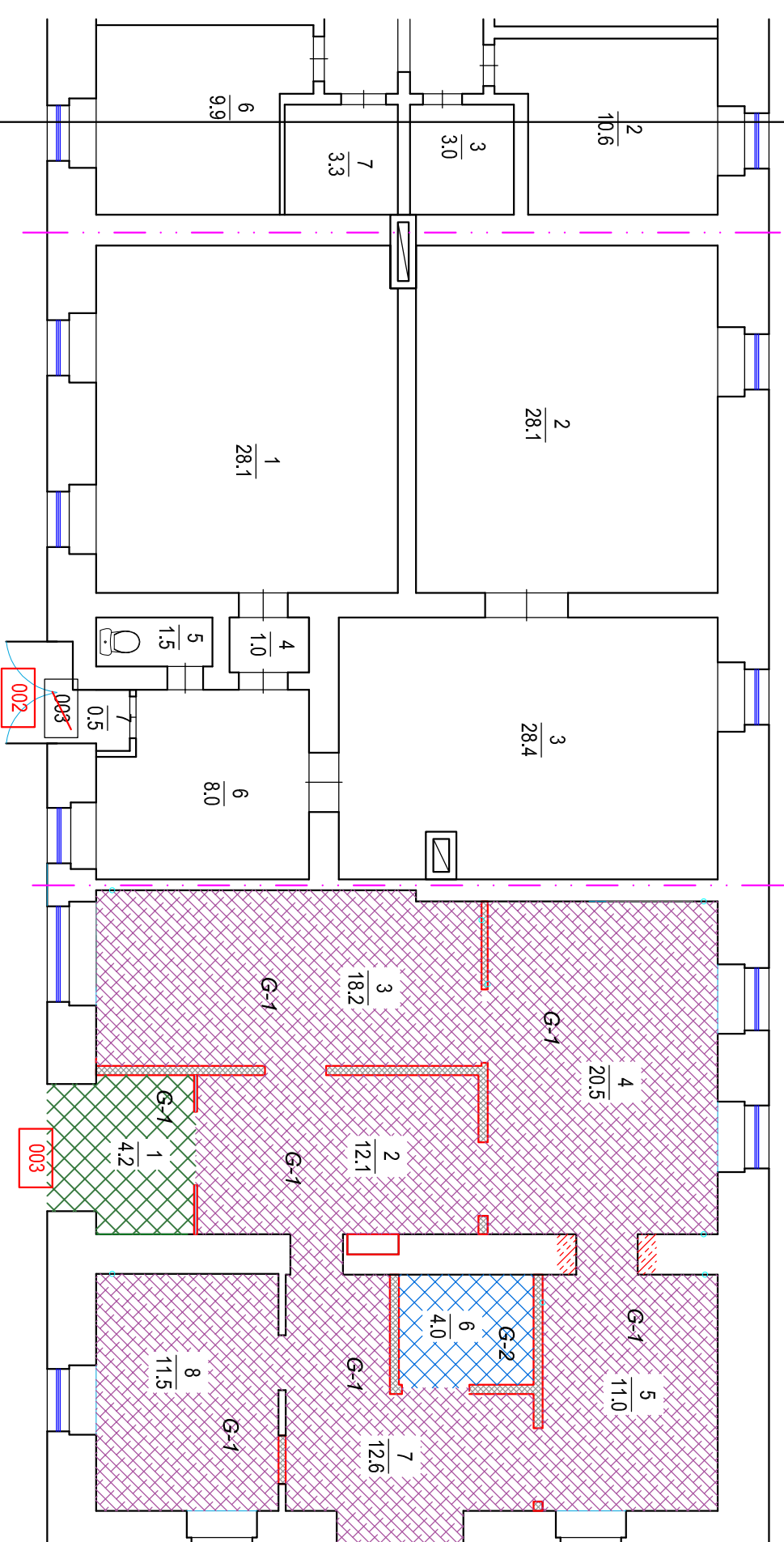
Telpā Nr. 8 (pēc projekta) atrodas esošais siltummezgls, kuru paredzēts iebūvēt skapī, ar atveramu augšdaļu un priekšdaļu siltummezgla apkalpošanai.

Doktorāta telpās paredzēts izbūvēt tualeti piemērotu apmeklētājiem ar īpašām vajadzībām.

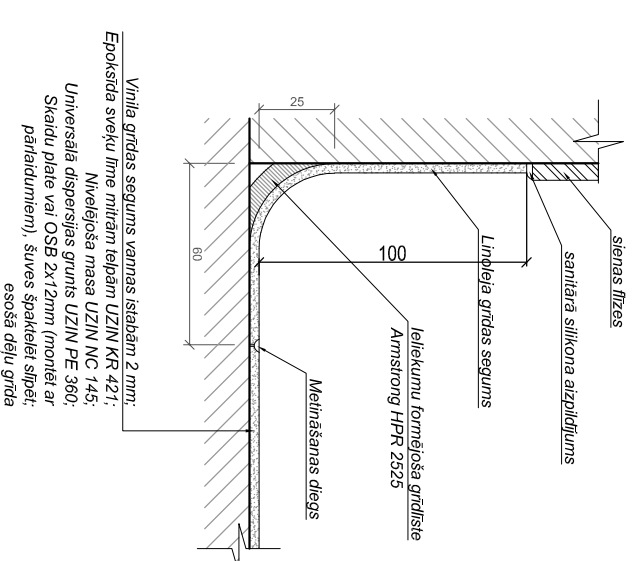
<p>Iekšējie inženiertīkli</p>	<p><u>Ūdensvads un kanalizācija</u> – projektējamās sanitāriekārtas paredzēts pieslēgt pie esošajiem tīklu ievadiem ēkā.</p> <p><u>Apkure un ventilācija</u> – apkures radiatorus un caurules paredzēts skalot. Siltummezgla ievads ēkā paliek esošais. Telpās paredzēta dabiskā ventilācija caur logiem, tualetei – ventilācijas nosūces sistēma, montēta griestos, izvads paredzēts caur fasādi ar ventilācijas restītēm.</p> <p><u>Elektroapgāde</u> - visi montāžas darbi jāveic saskaņā ar spēkā esošiem Latvijas Valsts izdotajiem būvniecības normatīviem, Eiropas normatīviem (EN), tiem Eiropas standartiem, kuriem ir Latvijas standartu statuss (LVS EN), kā arī Pasūtītāja norādījumiem. Objektā nepieciešams pielietot tikai LR sertificētus materiālus. Apgaisojuma un spēka tīklus izpildīt ar kabeli MMJ vai analogu produktu. Gaismekļu, slēdžu tipus un izvietojuma vietas, piesaistes, pirms montāžas darbiem precizēt. Ievērot projektā paredzēto grupu sadalījumu.</p> <p><u>Ugunsgrēka atklāšanas un trauksmes signalizācija</u> – projektējamā iekārta ir adrešu panelis, kas atbilst EN54 normatīva prasībām. Panelī tiek izmantota 1 cīlpa, pie kuras tiks pieslēgti adrešu dūmu detektori, adrešu siltuma detektori, trauksmes pogas. Dūmu, siltuma detektorus uzstādīt pie griestiem.</p>
<p>Piezīmes</p>	<p>Visas atsauces uz iekārtu, materiālu un izstrādājumu izgatavotāju firmām, kuras norādītas projekta dokumentācijā, liecina tikai par šo izstrādājumu un iekārtu kvalitātes un apkalpošanas līmeni. Norādīto materiālu un iekārtu nomaina iespējama ar citām tehniski analogām iekārtām un materiāliem.</p>
<p>Projekts izstrādāts atbilstoši esošajiem būvnormatīviem, ievērojot ugunsdrošības un sprādziendrošības pasākumus, nodrošinot ēkas noturību un drošību pārbūves un ekspluatācijas laikā. Projekta risinājumi neskar ārējos inženiertīklus un nav saistīti ar slodžu izmaiņām tajos.</p>	

Projekta vadītājs: _____ /I. Brakanska/

Stāva plāns
M 1:100



Grīdas seguma pieslēgums sienai

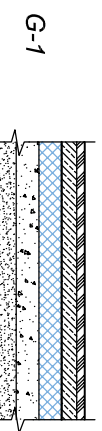


grīdas segums vinila linoļeis:
Forbo Surestep Laguna, (vai analogs)

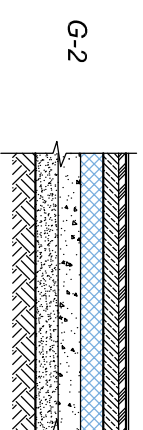
biezums - 2mm (EN ISO 24346);
nodulums - 0.7mm (EN ISO 243406);
NCS - S 0550-G80Y;
paliekošais iespaidums $\leq 0.05\text{mm}$ (EN ISO 24343-1);
lietošana mitrās telpās - jā (EN ISO 13533);
slidēšanas pretestība:
Esb/Estf (EN 13845 Annex C),
R10 (DIN 51130),
Class B (DIN 51097),
 ≥ 20 (Surface roughness Rz);
elektriskā pretestība - > 1.109 Ω (EN 1081(R1))

AKMENS MASAS FLĪZES: TAURUS GRANIT
Produkta tips: grīdas flīze
Izmērs (cm): 30 x 60
Virsmā: matēts
Slidēšanas pretestība: R10; Buz0.7
(pēc kataloga "Raco object")

AKMENS MASAS FLĪZES mitrām telpām: TAURUS GRANIT
Produkta tips: grīdas flīze
Izmērs (cm): 30 x 60
Virsmā: matēts
Slidēšanas pretestība: R10; Buz0.7
(pēc kataloga "Raco object")



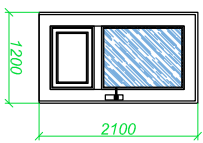
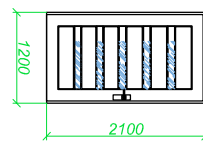
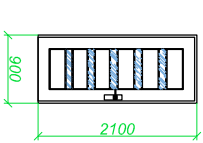
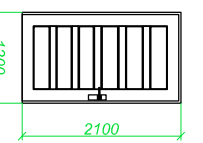
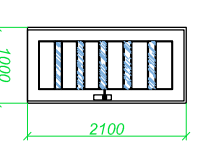
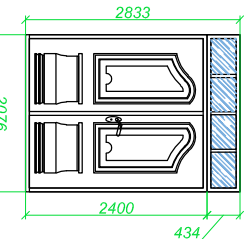
- linoļeis vai akmensmasas flīzes
- izlīdzinošā kārtā - 50mm
- dz/betons, armēts -100mm
- HDPE- hidroizolācija
- Tenapors Supra EPS 120 zilais (vai analogs) - 150mm
- šķembas - 150mm
- blīvētā smiltis - 150mm
- ģeotekstīls Plantex DuPont (vai analogs)
- esošā pamatne



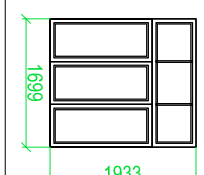
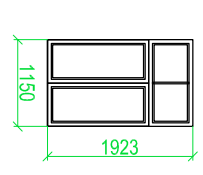
- akmensmasas flīzes
- Krāsojamā hidroizolācija, pa sienas perimetru
- hidroizolācijas lēta (telpās ar mitro režīmu)
- izlīdzinošā kārtā - 50mm
- dz/betons, armēts -100mm
- HDPE- hidroizolācija
- Tenapors Supra EPS 120 zilais (vai analogs) - 150mm
- šķembas - 150mm
- blīvētā smiltis - 150mm
- ģeotekstīls Plantex DuPont (vai analogs)
- esošā pamatne

Pasūtītājs:	Jelgavas novada pašvaldība	Pasūt. / Arhīva Nr.:	21/2018
Objekts:	Dzīvokļa ēkas vienkrāšotā atjaunošana ar telpu grupu funkcijas maiņu - Vilces doktorāta izveide. Skolas iela 8, Vilce, Vilces pag., Jelgavas nov.	Stadija	Lapa
Tehn.izstr.	I. Brakanska	VA	2
Grīdas segumu iekļājuma plāns M 1:100		SIA "NAMEIS PLUS"	

Durvju specifikācija

Tips	Shēma	Skaitis	Alas izmērs, mm, (platxh)	1 bloka lauk. m ²	kopējais lauk. m ²	Piezīmes
D-1		1	1200x2100	2.52	2.52	Iekšdurvis - stiklotas (matēts); materiāls: priedes koka; tonis: Chocolate; Slēdzenes frēzējums: Abloy 2014 vai analogs, slēdzamas, aprīkotas ar trim eņģēm, bez sliekšņa; skaņas izolācija R _w =33/32dB
D-2		4	1200x2100	2.52	10.08	Iekšdurvis - stiklotas (matēts); materiāls: priedes koka; tonis: Chocolate; Slēdzenes frēzējums: Abloy 2014 vai analogs, slēdzamas, aprīkotas ar trim eņģēm, bez sliekšņa; skaņas izolācija R _w =33/32dB
D-3		1	900x2100	1.89	1.89	Iekšdurvis - stiklotas (matēts); materiāls: priedes koka; tonis: Chocolate; Slēdzenes frēzējums: Abloy 2014 vai analogs, slēdzamas, aprīkotas ar trim eņģēm, bez sliekšņa; skaņas izolācija R _w =33/32dB
D-4		1	1200x2100	2.52	2.52	Iekšdurvis: materiāls: priedes koka; tonis: Chocolate; Slēdzenes frēzējums: Abloy 2014 vai analogs, slēdzamas, aprīkotas ar trim eņģēm, bez sliekšņa; ar vēdināšanas spraugu apakšā (2cm) skaņas izolācija R _w =33/32dB
D-5		1	1000x2100	2.1	2.1	Iekšdurvis - stiklotas (matēts); materiāls: priedes koka; tonis: Chocolate; Slēdzenes frēzējums: Abloy 2014 vai analogs, slēdzamas, aprīkotas ar trim eņģēm, bez sliekšņa; skaņas izolācija R _w =33/32dB
D-6		1	2076x2833	5.88	5.88	Ārtdurvis - augšdaļa virs durvīm stiklota, nevertama materiāls: koka krāsa (ārpuse / iekšpuse): Charcoal; slēdzamas, bez sliekšņa.

Logu specifikācija

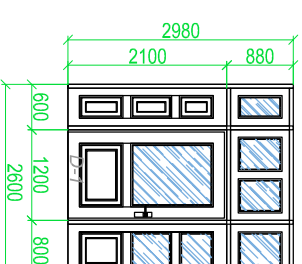
Tips	Shēma	Skaitis	Alas izmērs, mm, (bpxh)	1 bloka lauk. m ²	Kopējais lauk. m ²	Piezīmes
L-1		1	1699x1933	3.28	3.28	koka krāsa (ārpuse / iekšpuse): brūns/balta vērāms U _w =1.1 W/m ² x K
L-2		5	1150x1923	2.21	11.06	koka krāsa (ārpuse / iekšpuse): brūns/balta vērāms U _w =1.1 W/m ² x K

NORĀDĪJUMI:

- Logiem paredzēt iekšējās palodzes no koka līdz sienas malai (platas) un ārējās palodzes no cinkota skārda.
- Logu montāžā konstrukcijas stiprināt ar elastīgiem enkuriem (vai arī celtniecības dibņiem vai montāžas skrūvēm). Attālumī starp stiprinājumiem nedrīkst pārsniegt 600mm. Montāžas enkurem jābūt orientētiem 90°±15° leņķī pret loga bloku un nostiprinātiem ēkas sienā ar vismaz vienu Ø4-5mm skrūvi (dibeļi).
- Veikt spraugu hermētizāciju ar montāžas putām (kuras nesatur bituma piedevas un nepaliklina savu tilpumu pēc montāžas darbu pabeigšanas), pieliekot arī bīvēšanas (kompresijas) lentu pa loga perimetru, silikona hermētiskus, izolējošas putu izolēšanas auklas un citus materiālus, kur nodrošina nepieciešamas ekspluatācijas prasības.
- Paredzēt logu ārējo apdari - montāžas spraugu spēktlēšanu ar mitrumizturīgu špakeli un iekšējo apdari - ālles apmest ar kālķa javu, špaketeļšanu, dubultu krāsošanu ar baltu udeņu emulsijas krāsu.
- Loga ieteicamais skaņas izolācijas rādītājs 30-34dB.
- Sīkās doti konstrukciju orientējošie gabaritzīmēri. Pirms izgatavošanas veikt kontrolmērījumus objektā.
- Specifikācijā uzrādīti alu izmēri.



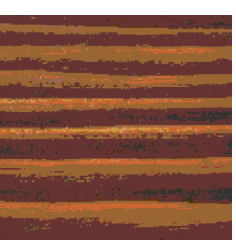
Ārtdurvis veidot analogi "Ēkas jumta un fasāžu arhitektoniski mākslinieciskajai izpētei (AMI), fotofiksācijai", paskaidrojuma rakstā norādītajam 2. attēlam. Kalpu ērberģe ārtdurvis 1920 gadu sākums. Foto no Pieminekļu valdes krājuma. Kopija no PDC.



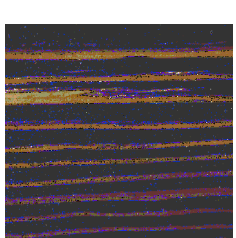
Iebūvētā stārpsiena starp telpām Nr. 1 un Nr.2 koka karkasa, pildīts ar stiklojumu, toni saskaņot būvniecības gaitā. Izmērus precīzēt pirms stārpsienas pasūtīšanas un izgatavošanas.

Krāsu toni:

Iekšdurvīm:
Interior Oil Pluss 2C tonis uz priedes
Tonis: CHOCOLATE
Rubio Monocoat eco oil

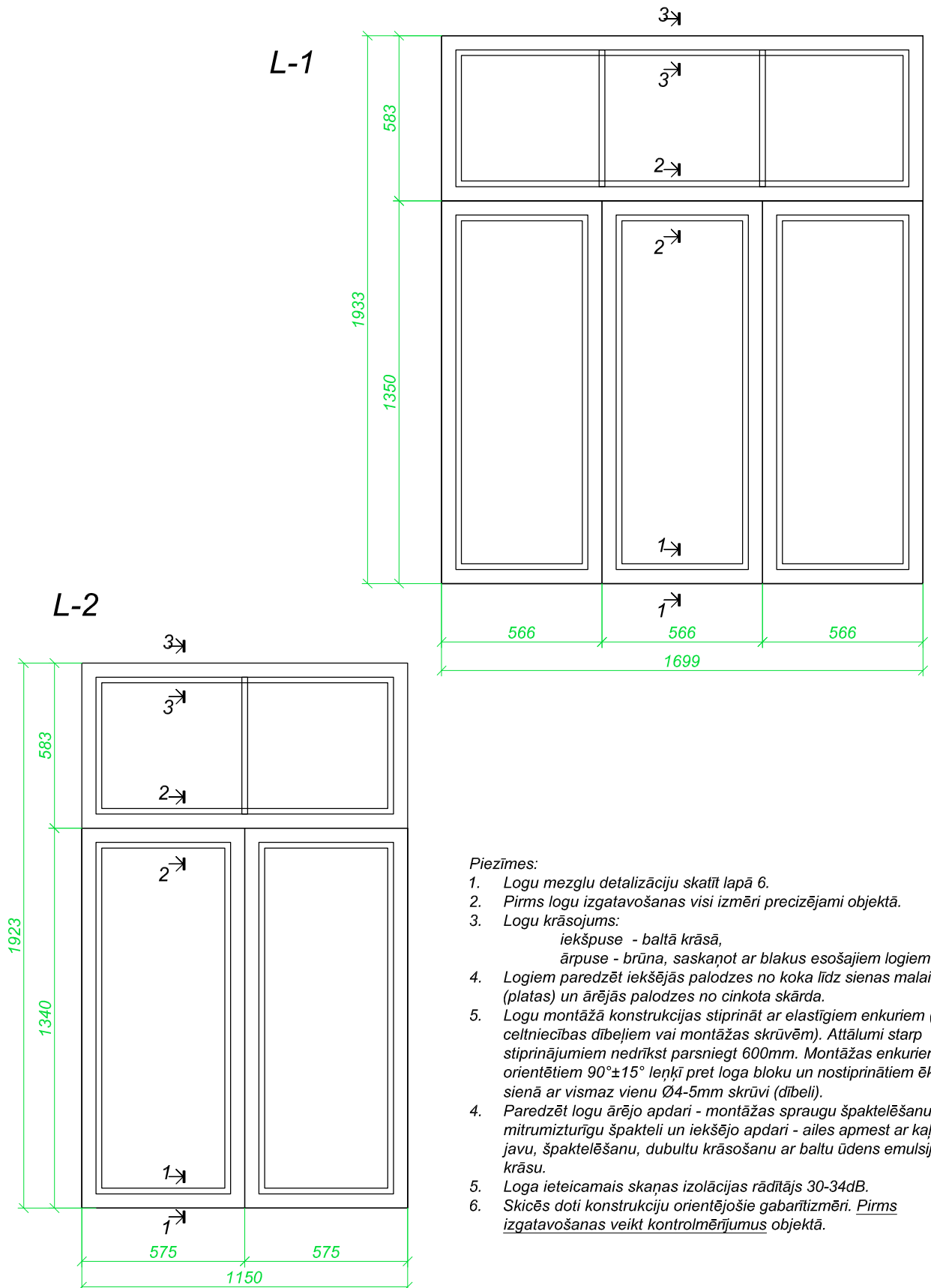


Iekšdurvīm:
Interior Oil Pluss 2C tonis uz priedes
Tonis: Charcoal
Rubio Monocoat eco oil



- NORĀDĪJUMI:**
- Sīkās doti konstrukciju orientējošie gabaritzīmēri. Visus alu izmērus precīzēt uz vietas, veicot kontrolmērījumus objektā pirms pasūtīšanas.
 - Durvju montāžā konstrukcijas stiprināt ar enkuriem un veikt spraugu hermētizāciju ar montāžas putām.

	Pasūtītājs:	Jelgavas novada pašvaldība	Pasūt. / Arhīva Nr.:	21/2018
	Objekts:	Dzīvojamās ēkas vienkāršotā atjaunošana ar telpu grupu funkcijas maiņu - Vilces doktorāta ieviede. Skolas iela 8, Vilce, Vilces pag., Jelgavas nov.	Stādija	Lapa
	Tehn. izstr.	I. Brakanska	VA	4
			Durvju un logu specifikācija	
			<p>SIA "NAMEIS PLUS"</p> <p>Jelgava, Pasa iela 37, LV-2001, tālrunis: 2025630. Vairākuma Nr. 43603024773</p>	

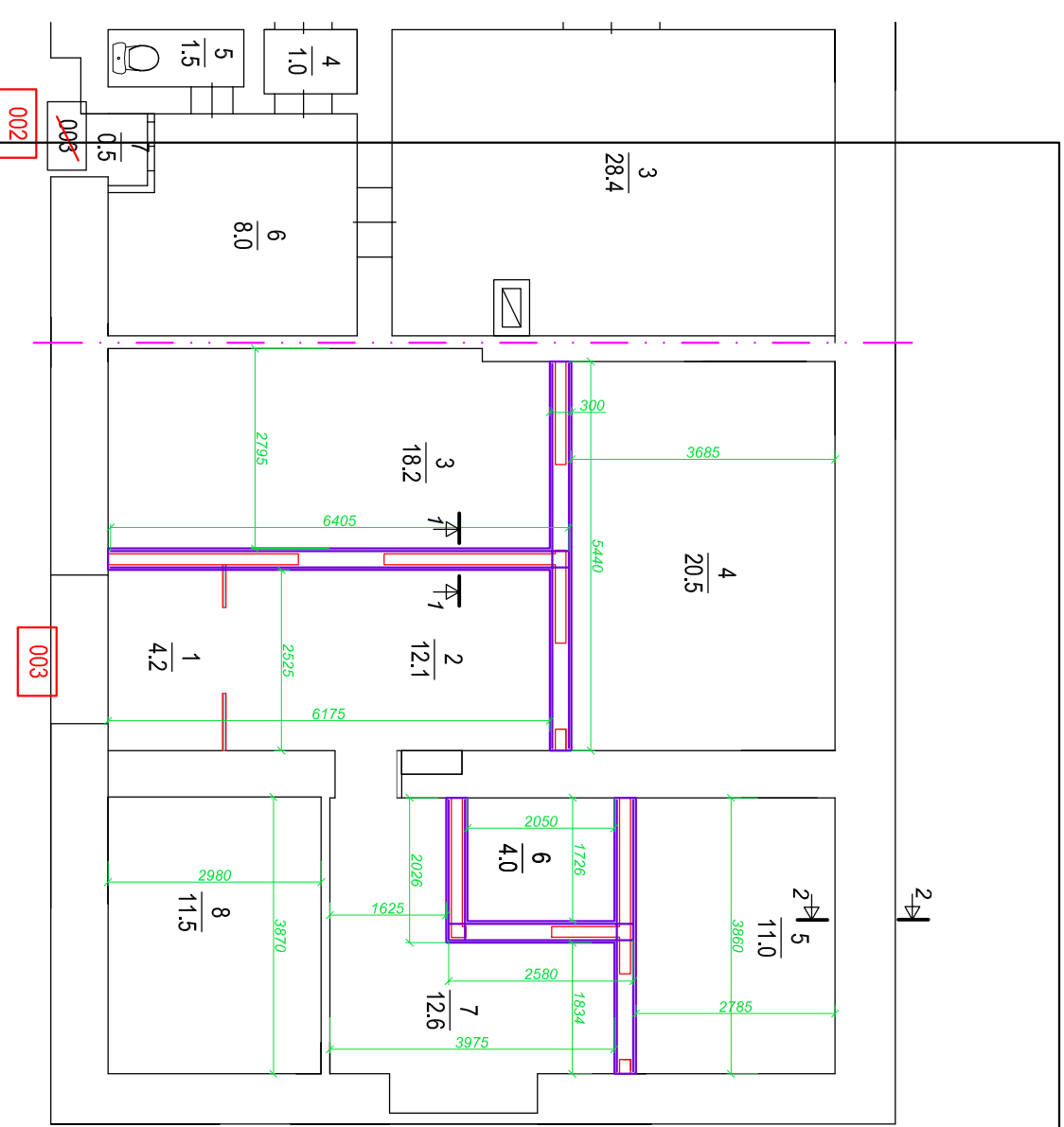


Piezīmes:

1. Logu mezglu detalizāciju skatīt lapā 6.
2. Pirms logu izgatavošanas visi izmēri precizējami objektā.
3. Logu krāsojums:
iekšpuse - baltā krāsā,
ārpuse - brūna, saskaņot ar blakus esošajiem logiem.
4. Logiem paredzēt iekšējās palodzes no koka līdz sienas malai (platas) un ārējās palodzes no cinkota skārda.
5. Logu montāžā konstrukcijas stiprināt ar elastīgiem enkuriem (vai arī celtniecības dībeļiem vai montāžas skrūvēm). Attālumi starp stiprinājumiem nedrīkst pārsniegt 600mm. Montāžas enkuriem jābūt orientētiem $90^\circ \pm 15^\circ$ leņķī pret loga bloku un nostiprinātiem ēkas sienā ar vismaz vienu $\varnothing 4-5\text{mm}$ skrūvi (dībeli).
4. Paredzēt logu ārējo apdari - montāžas spraugu špaktelēšanu ar mitrumizturīgu špakteli un iekšējo apdari - ailes apmest ar kaļķa javu, špaktelēšanu, dubultu krāsošanu ar baltu ūdens emulsijas krāsu.
5. Loga ieteicamais skaņas izolācijas rādītājs 30-34dB.
6. Skicēs doti konstrukciju orientējošie gabarītmēri. Pirms izgatavošanas veikt kontrolmērījumus objektā.

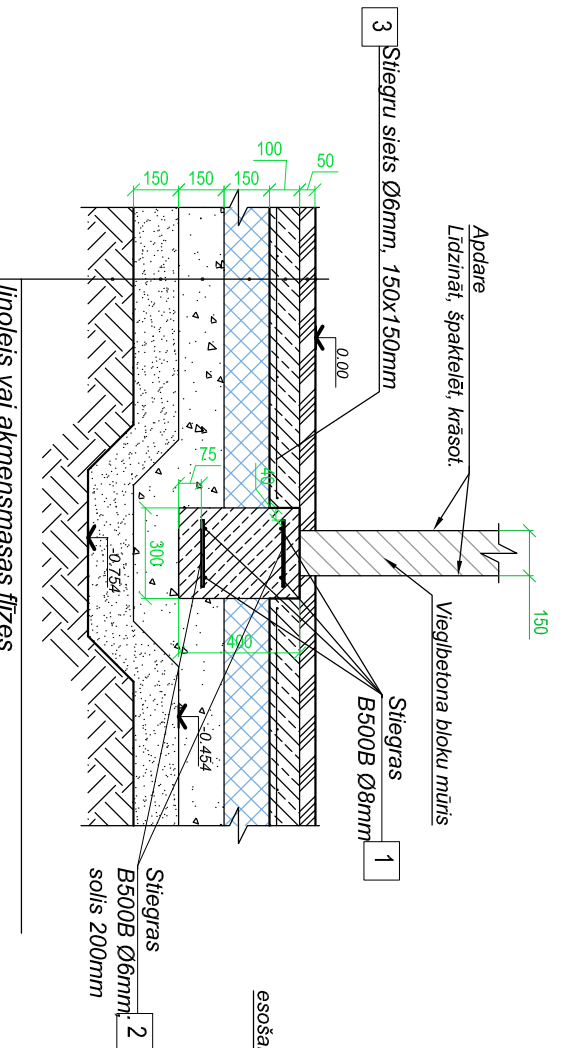
				Pasūtītājs: Jelgavas novada pašvaldība	Pasūt. / Arhīva Nr. 21/2018
				Objekts: Dzīvojamās ēkas vienkāršotā atjaunošana ar telpu grupu funkcijas maiņu - Vilces doktorāta izveide. Skolas iela 8, Vilce, Vilces pag., Jelgavas nov.	Stadija VA
					Lapa 5
					Lapu sk.
				Logi L-1 un L-2 M 1:20	SIA "NAMEJS PLUS" Jelgava, Pasta iela 37, LV-3001, tālr./fax:3025630, Vienotie Nr. 43603024773



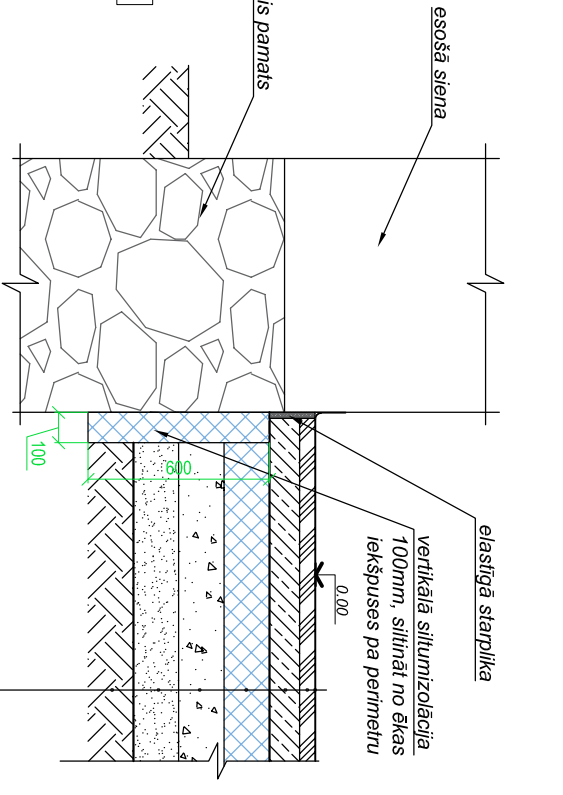


Stiegrojuma specifikācija						
Nr.	Nosaukums	Skaitis, gab.	L, m	kg/m	vienības masa, kg	kopējā masa, kg
1	stiegr. Ø8, B500B	4	6,405	0,395	2,53	10,12
	stiegr. Ø8, B500B	4	5,370	0,395	2,12	8,48
	stiegr. Ø8, B500B	4	3,790	0,395	1,50	5,99
	stiegr. Ø8, B500B	4	2,580	0,395	1,02	4,08
	stiegr. Ø8, B500B	4	1,954	0,395	0,77	3,09
	stiegr. Ø6, B500B	202	0,220	0,222	0,05	9,87
	stiegr. Ø6, B500B	41	2,455	0,222	0,55	22,18
	stiegr. Ø6, B500B	16	6,105	0,222	1,36	22,18
	stiegr. Ø6, B500B	18	6,105	0,222	1,36	24,62
	stiegr. Ø6, B500B	41	2,725	0,222	0,60	24,62
	stiegr. Ø6, B500B	24	5,370	0,222	1,19	28,73
	stiegr. Ø6, B500B	36	3,615	0,222	0,80	28,73
	stiegr. Ø6, B500B	25	2,715	0,222	0,60	15,23
	stiegr. Ø6, B500B	18	3,790	0,222	0,84	15,23
	stiegr. Ø6, B500B	13	1,656	0,222	0,37	4,85
	stiegr. Ø6, B500B	11	1,980	0,222	0,44	4,85
	stiegr. Ø6, B500B	12	3,905	0,222	0,87	10,19
	stiegr. Ø6, B500B	26	1,764	0,222	0,39	10,19
	stiegr. Ø6, B500B	10	1,956	0,222	0,43	4,50
	stiegr. Ø6, B500B	13	1,555	0,222	0,35	4,50
	stiegr. Ø6, B500B	25	2,910	0,222	0,65	16,37
	stiegr. Ø6, B500B	19	3,800	0,222	0,84	16,37
	kopā:					294,98
	stiegrām specifikācijā garumi doti bez pārslāpumiem savienojuma vietās					

1-1
M 1:25



2-2
M 1:25



- linolejs vai akmenšmassas flīzes
- izlīdzinošā kārtā - 50mm
- dzelzsbetons C 20/25, armēts (Ø6, solis 150) -100mm
- HDPE- hidroizolācija
- Tenapors Supra EPS 120 ziliais (vai analogs) - 150mm
- šķembas (frakcija 16-32) - 150mm
- blietēta smiltis (frakcija 0-2) - 150mm
- ģeotekstīls Plantex DupPont (vai analogs)
- esošā pamatne

- linolejs vai akmenšmassas flīzes
- izlīdzinošā kārtā - 50mm
- dzelzsbetons C 20/25, armēts (Ø6, solis 150) -100mm
- HDPE- hidroizolācija
- Tenapors Supra EPS 120 ziliais (vai analogs) - 150mm
- šķembas (frakcija 16-32) - 150mm
- blietēta smiltis (frakcija 0-2) - 150mm
- ģeotekstīls Plantex DupPont (vai analogs)
- esošā pamatne

Materialu specifikācija

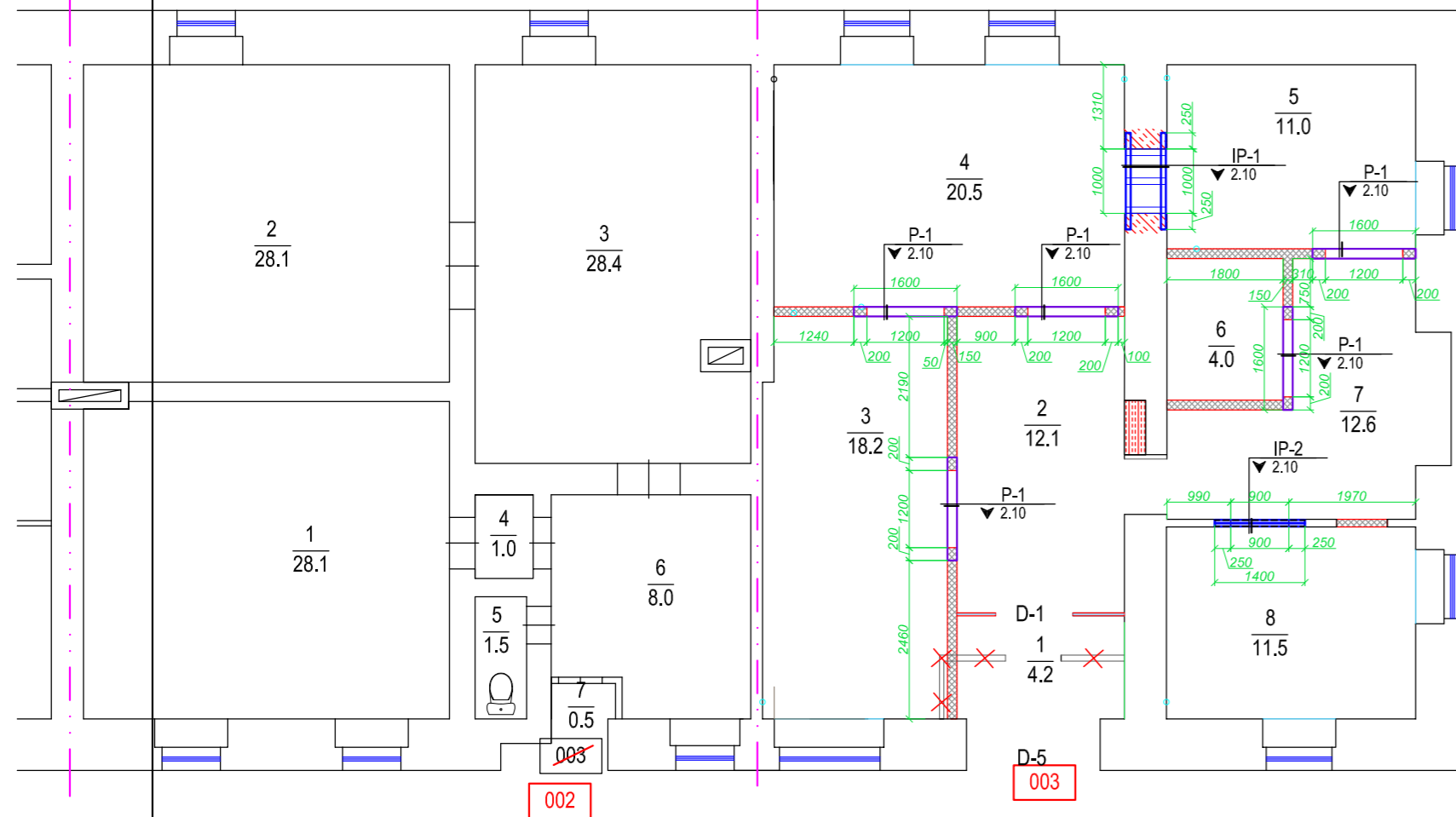
Marka	Aploms	Mērvienība	Piezīmes
Batona C20/25 pamats zem projektējamām sienām	2.35	m³	Iedarbības klase, kas saistīta ar apkārtējās vides apstākļiem saskaņā ar standartu EN 206-1: XC2, XF2
Grīda, b=100mm	8.93	m³	
Izlīdzinošā kārtā, b=50mm	4.47	m³	
Grīdas siltinājums Tenapors Supra EPS 120, 150mm	89.30	m²	
šķembas (frakcija 16-32)	13.40	m³	
blietēta smiltis (frakcija 0-2)	13.40	m³	
Vieglbetona bloki 'Bauroc' Acoustic 150mm	2.89	m³	
apjomi doti bez pārslāpumiem, uzlīdzinājuma			

- PIEZĪMES:
1. Visi izmēri doti milimetriem, augstuma atzīmes - metros.
 2. Par relatīvo ±0.00 augstuma atzīmi pieņemta projektējamā grīdas virsmas atzīme.
 3. Šķembu pamatni 150mm biežumā, blietēti pa kārtām.
 4. Pamatu betonēšanai izmantot C20/25 klases betonu, Iedarbības klase, kas saistīta ar apkārtējās vides apstākļiem saskaņā ar standartu EN 206-1: XC2, XF2.
 5. Nav plānujama grunts uzlīdzināšana zem grīdas un pamatu vietām.
 6. Augstu gruntdeņu gadījumā veikt to pazemināšanu ar adatflītem.
 7. Būvniecības materiālus izmantot piedāvātos vai pēc kvalitātes prasībām līdzvērtīgus.

Pasūtītājs:	Jelgavas novada pašvaldība	Pasūtīt. / Arhīva Nr.:	21/2018
Objekts:	Dzīvojamās ēkas vienkrāsotā atjaunošana ar telpu grupu funkcijas maiņu - Vilces doktorāta ieviešana. Skolas iela 8, Vilce, Vilces pag., Jelgavas nov.	Stadija	Lapa Lapu sk.
		VA	8
		Tehn.izstr.	I. Brakanska

Pamatu ieviešana zem projektējamām sienām.
Plāns M 1:100
Šķēlumi M 1:25

SIA "NAMEIS PLUS"
Jelgava, Pasaža iela 37, LV-3001, tālrunis: 2025630.
Vairāki: Nr. 43603024773

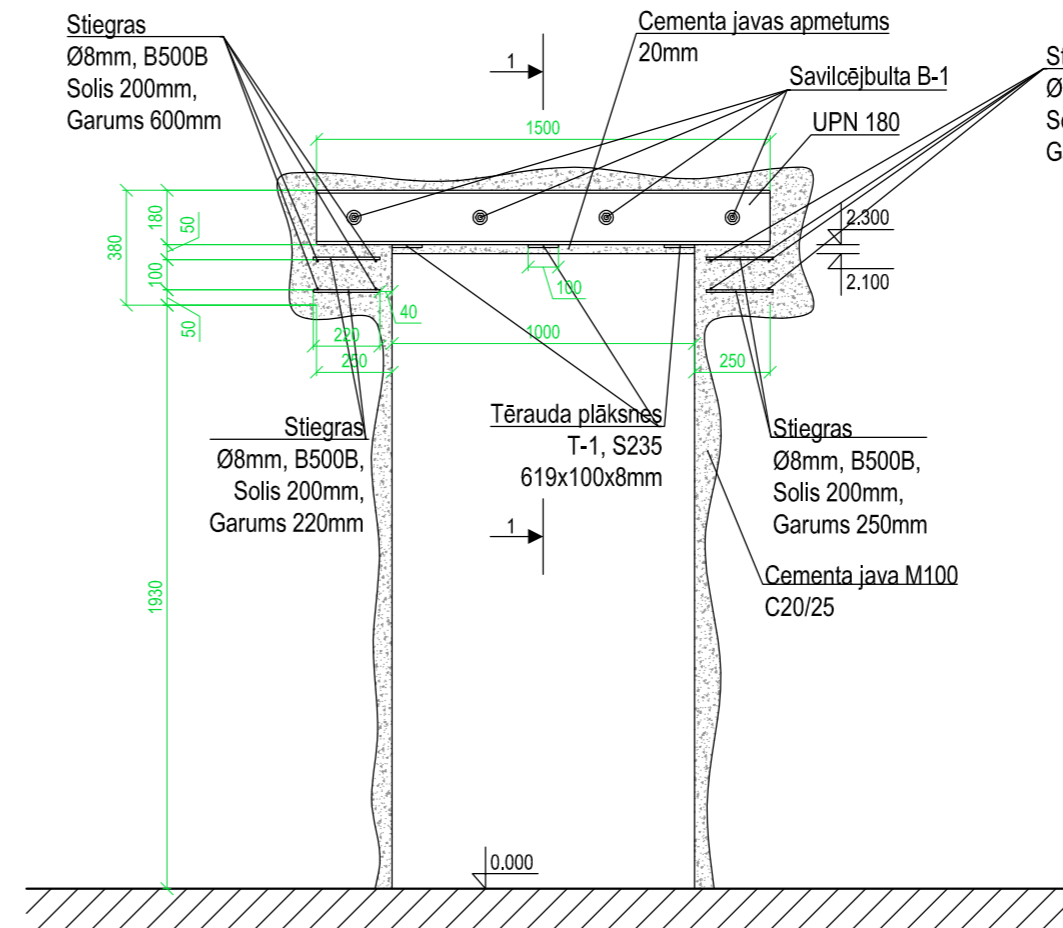


Pārsedžu plāns
M 1:100

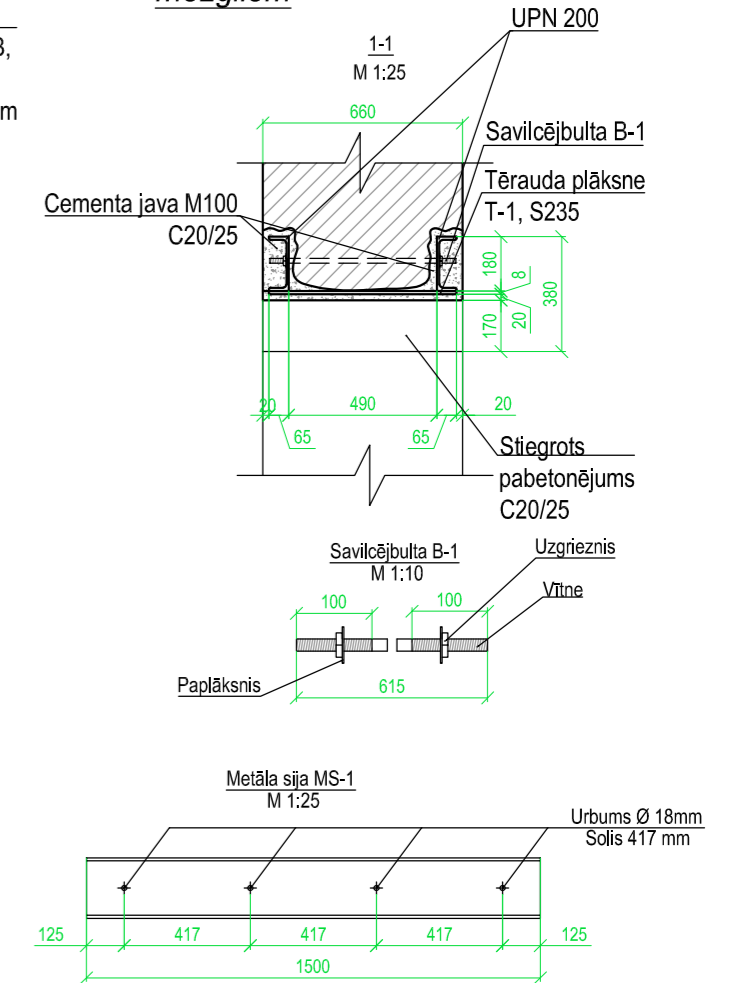
Gatavo pārsedžu specifikācija						
Apzīm.	Nosaukums	Ailas izmērs, m.	Pārsedzes izmēri, mm	Skaits	1 elem. svars, kg	kopā, kg
P-1	"Bauroc" pārsedze	1.20	150x1600	5	18,0	90,0
kopā:						90,0

Norādījumi:

- PĀRSEDZES tiek izgatavotas no autoklavēta gāzbetona ar videjo sauso blīvumu 500 kg/m³ atbilstoši bauroc bloku platumam. To augstums ir 200 mm (viena bloka augstums)
- PĀRSEDZE ir stiegrota gāzbetona sija ar gludu virsmu. bauroc PĀRSEDŽU stiegrojums sastāv no rievotām stiegrām, kuras ir sametinātas un veido vienotu telpisku karkasu. Stiegrojums ir apstrādāts ar pretkorozijas sastāvu. Bauroc PĀRSEDZES atbilst harmonizētā standarta prasībām un ir piešķirts CE marķējums.
- Katra PĀRSEDZE tiek marķēta, uz PĀRSEDZES gala virsmas norādot PĀRSEDZES tipu, izmērus kā arī atbalsta virsmas izmērus.
- PĀRSEDŽU pārvietošanai ieteicams izmantot krānu vai jebkuru citu pacelšanas mehānismu ar nepieciešamo celtp spēju, pielietojot lentes štopes. PĀRSEDZES ar mazāku izmēru var tik uzstādītas arī izmantojot muskuļu spēku.
- Pie uzstādīšanas jāņem vērā informāciju, ko satur PĀRSEDZES marķējums. Bultiņai jābūt vērstai uz zemi un tekstam – horizontāli.
- Aizliegts uzstādīt PĀRSEDZI otrādi (bultiņa pārsedzes galā rāda virzienā uz augšu) vai arī uz sāniem (bultiņa pārsedzes galā rāda virzienā pa kreisi vai labi).
-
- PĀRSEDZĒM, katrā pusē, jābalstās uz atbalsta virsmām tik mm, cik konkrēta izmēra pārsedzei attiecībā pret ailu ir norādīts zemāk tabulā. bauroc rekomendē atbalsta virsmu no 250- 300 mm. Garāku pārsedžu gadījumā var rasties nepieciešamība palielināt atbalsta virsmu. Atbalsta virsmām ir jābūt līdzinām un veidotām no veseliem blokiem. Atbalsta virsmas un arī iepriekšējās rindas bloki ir jālīmē ar pilnu šuvi (bez gaisa šķirķārtas). Pati PĀRSEDZE arī tiek pilnībā pārklāta ar līmes kārtu. Kur iespējams, tiek rekomendēts izmantot PĀRSEDZES ar augstumu 400 mm. Šādu PĀRSEDŽU nestspēja ir vienmēr lielāka, kā arī izliece ir ievērojami mazāka.
- Aizliegts zāģēt PĀRSEDZES ar mērķi samazināt tās izmērus, urbt pārsedzēs, frezēt kanālus, kā arī veikt jebkuras citas izmaiņas, kas ietekmē PĀRSEDZES īpašības.



Izkaļamās ailas IP-1 shēma ar mezgliem



Izkaļamo pārsedžu specifikācija						
Apzīm.	Nosaukums	Elementa garums, m	Skaits	elem.svars, kg/m	kopā, kg	
IP-1	MS-1 - UPN200	1.5	2	25,3	75.9	
	Savilcējbulka ar uzgriežņiem un paplāksnēm	0.615	4	0,0	0,0	
	Tērauda plāksnes T-1, S235, 619x100x8mm	0.619	3	3.887	7.2	
IP-2	MS-2 - dažādmalu leņķdzelzis 100x50x8	1.4	2	9,0	25.1	
	Tērauda plāksnes T-2, S235, 100x50x6mm	0.1	3	0.235	0.1	

Stiegrojuma specifikācija								
	Nr.	Nosaukums	Skaits, gab.	L, m	kg/m	vienības masa, kg	kopējā masa, kg	svars, kg
IP-1	1	Ø8, B500B	8	0,60	0.395	0.24	1.90	3.29
	2	Ø8, B500B	16	0,22	0.395	0.09	1.39	
kopā:								3.29

PIEZĪMES:

Darbu izpildes secība pārsedzes ierīkošanā:

- Pārsēgumu, kas balstās tieši virs jaunizveidojamās ailas, nepieciešams droši nobalstīt uz pagaidu balsta konstrukcijas
- ar aprēķinu - pārsedžu garums + 0,25 m uz katru pusī. Statpu garumus precizēt uz nišu.
- Projektā paredzētajā augstumā sienā no vienas puses akurāti izkaļ horizontālu nišu atbilstoši metāla profiļu izmēriem. Uzstāda metāla siju no vienas puses, kurai izveidoti caurumi ar diametru 18 mm paredzētajās vietās.
- Siju noķīl un veic otras sijas uzstādīšanu izkaļot nišu sienas otrā pusē. No vienas puses tiek izurbti caurumi pretī nišā ievietotajai metāla sijai. Ievieto savilcējbulku un pievelk projekta stāvoklī. No apakšas sījam piemēina trīs tērauda plāksnes.
- Pēc tam visas spraugas starp sījam un sienu aizdēvē ar cementa javu M 100, lielu uzmanību pievēršot balsta mezgliem. Kad java sasniegusi 50 % projekta stiprības, var izkalt jauno ailu pēc projekta un apmet metāla pārsedžu virsmas ar cementa javu. Metāla siju virsmas tiek apmetas ar cementa javu pa stieplu sietu (biezums 20mm).
- Pagaidu balstus drīkst noņemt pēc tam, kad cementa java sasniegusi 70 % no projektējamās stiprības.

		Pasūtītājs:	Jelgavas novada pašvaldība		Pasūt. / Arhiva Nr.	21/2018	
		Objekts:	Dzīvojamās ēkas vienkāršotā atjaunošana ar telpu grupu funkcijas maiņu - Vilces doktorāta izveide. Skolas iela 8, Vilce, Vilces pag., Jelgavas nov.		Stadija	Lapa	Lapu sk.
		Tehn.izstr.	I. Brakanska		VA	9	
					Pārsedžu plāns M 1:100		 SIA "NAMEJS PLUS" Jelgava, Pasta iela 37, LV-3001, tālr./fax:3025630, Vienotree Nr. 43603024773